

**Zarządzenie Nr 74/10  
Burmistrza Pisu  
z dnia 8 listopada 2010 r.**

**w sprawie zmiany Regulaminu Organizacyjnego Urzędu Miejskiego w Pisu**

Na podstawie art. 33 ust. 2 ustawy z dnia 8 marca 1990 r. o samorządzie gminnym (Dz. U. z 2001 r. Nr 142, poz. 1591 z późn. zm.) zarządzam, co następuje:

§ 1

W Regulaminie Organizacyjnym Urzędu Miejskiego w Pisu stanowiącym załącznik do zarządzenia Nr 74/10 Burmistrza Pisu z dnia 31 maja 2010 r., zmienionym Zarządzeniem Nr 100/10 Burmistrza Pisu z dnia 5 lipca 2010 r., zmienionym Zarządzeniem Nr 115/10 Burmistrza Pisu z dnia 26 lipca 2010 r., wprowadza się następujące zmiany:

1) w § 11 uchyla się pkt 14,

2) w § 14 ust. 3 otrzymuje brzmienie:

„3. Drugi Zastępca Burmistrza sprawuje bezpośredni nadzór nad pracami Wydziału Gospodarki Nieruchomościami, Wydziału Zagospodarowania Przestrzennego”,

3) w § 24 po pkt 24 dodaje się pkt 25 w brzmieniu:

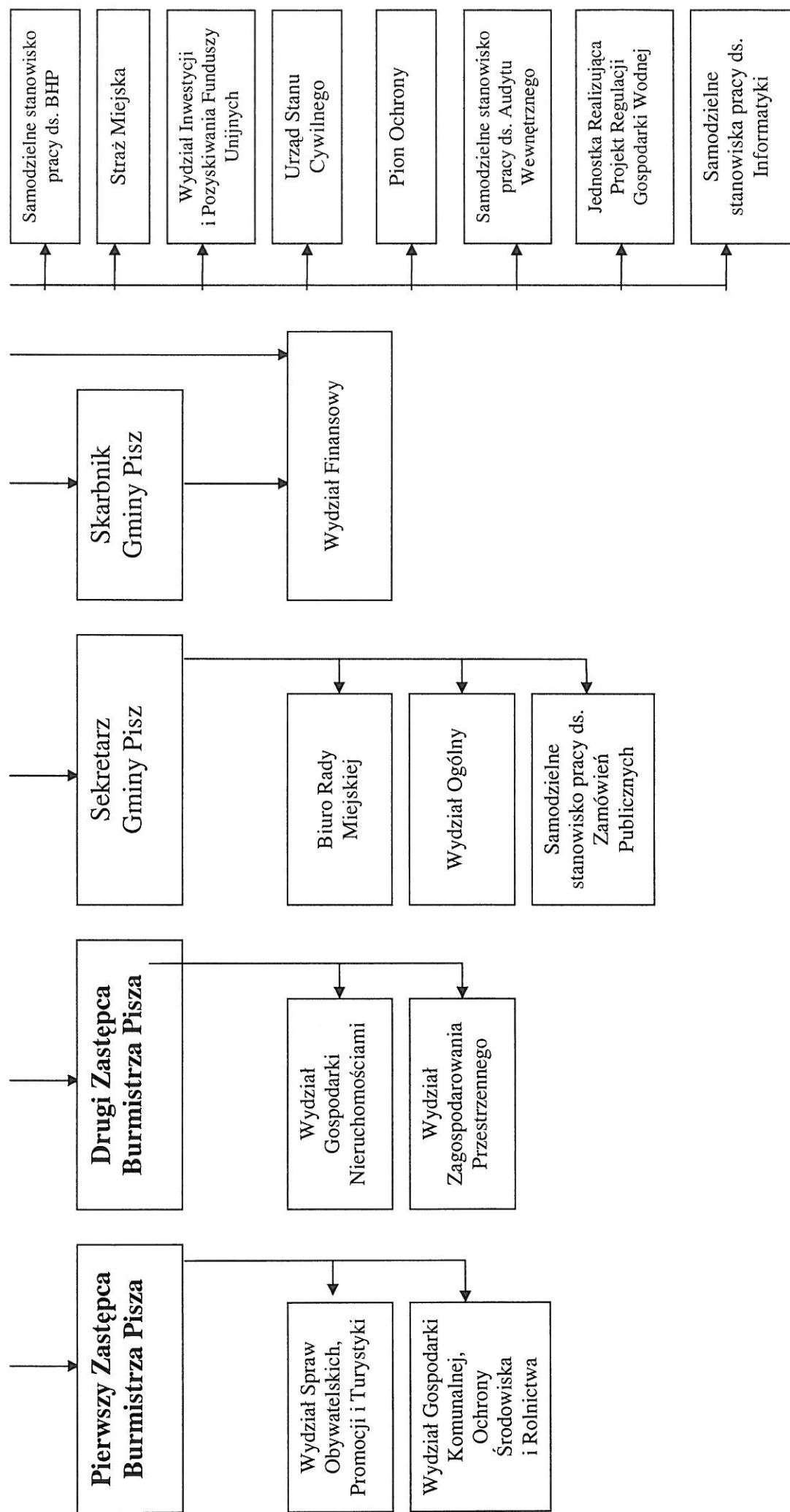
„25) Realizacja założeń Strategii Rozwoju Produktu Turystycznego „Pisa-Narew.”,

4) uchyla się § 34,

5) załącznik Nr 1 do Regulaminu otrzymuje brzmienie:

„

## Burmistrz Pisza



”

6) załącznik Nr 2 do Regulaminu otrzymuje brzmienie:

„Załącznik Nr 2 do Regulaminu Organizacyjnego Urzędu

L.p.	Jednostka organizacyjna Urzędu	Stanowisko służbowe
1		<p><b>Burmistrz – 1 etat</b></p> <p><b>Kierownicze stanowiska urzędnicze:</b></p> <p>Zastępca Burmistrza – 2 etaty</p> <p>Sekretarz – 1 etat</p> <p>Skarbnik – 1 etat</p>
2	Biuro Rady Miejskiej	<p><b>Stanowiska urzędnicze</b> (Inspektor, Podinspektor, Referent, Młodszy Referent) – 2 etaty</p> <p><b>Liczba etatów – 2</b></p>
3	Wydział Ogólny	<p><b>Kierownicze stanowisko urzędnicze</b> (Naczelnik) – 1 etat</p> <p><b>Stanowiska urzędnicze</b> (Inspektor, Podinspektor, Referent, Młodszy Referent ) – 5 etatów</p> <p><b>Stanowiska pomocnicze</b> (Archiwista, Telefonistka, Maszynistka) – 2 etaty</p> <p><b>Stanowiska pracowników obsługi</b> (Kierowca samochodu osobowego, Robotnik gospodarczy, Sprzątaczką, Goniec) – 6 etatów</p> <p><b>Liczba etatów – 14</b></p>

4	Wydział Finansowy	<p><b>Kierownicze stanowiska Urzędnicze</b> (Zastępca Naczelnika /do spraw budżetowych; do spraw podatków i opłat lokalnych/) – 2 etaty</p> <p><b>Stanowiska urzędnicze</b> (Inspektor, Podinspektor, Referent, Młodszy Referent) – 10 i ½ etatów</p> <p><b>Liczba etatów – 12 i ½</b></p>
5	Wydział Inwestycji i Pozyskiwania Funduszy Unijnych	<p><b>Kierownicze stanowisko urzędnicze</b> (Naczelnik) – 1 etat</p> <p><b>Stanowiska urzędnicze</b> (Inspektor, Podinspektor, Referent, Młodszy Referent) – 7 etatów</p> <p><b>Liczba etatów – 8</b></p>
6	Wydział Gospodarki Nieruchomościami	<p><b>Kierownicze stanowisko urzędnicze</b> (Naczelnik) – 1 etat</p> <p><b>Stanowiska urzędnicze</b> (Inspektor, Podinspektor, Referent, Młodszy Referent) – 4 i ⅞ etatu</p> <p><b>Liczba etatów – 5 i ⅞</b></p>
7	Wydział Spraw Obywatelskich, Promocji i Turystyki	<p><b>Kierownicze stanowisko urzędnicze</b> (Naczelnik) – 1 etat</p> <p><b>Stanowiska urzędnicze</b> (Inspektor, Podinspektor, Referent, Młodszy Referent) – 9 i ½ etatów</p> <p><b>Liczba etatów – 10 i ½</b></p>
8	Wydział Gospodarki Komunalnej, Ochrony Środowiska i Rolnictwa	<p><b>Kierownicze stanowisko urzędnicze</b> (Naczelnik) – 1 etat</p> <p><b>Stanowiska urzędnicze</b> (Inspektor, Podinspektor, Referent, Młodszy Referent) – 8 etatów</p> <p><b>Stanowiska pracowników obsługi</b> (Robotnik gospodarczy) – 1 etat</p> <p><b>Liczba etatów -10</b></p>
9	Wydział Zagospodarowania Przestrzennego	<p><b>Kierownicze stanowisko urzędnicze</b> ( Naczelnik) – 1 etat</p> <p><b>Stanowiska urzędnicze</b> (Inspektor,</p>

		Podinspektor, Referent, Młodszy Referent) – 5 etatów  <b>Liczba etatów – 6</b>
10	Urząd Stanu Cywilnego	<b>Kierownicze stanowisko urzędnicze</b> (Kierownik Urzędu Stanu Cywilnego, Zastępca Kierownika Urzędu Stanu Cywilnego ) – 2 etaty  <b>Stanowiska urzędnicze</b> (Inspektor, Podinspektor, Referent, Młodszy Referent) – 1 etat  <b>Liczba etatów – 3</b>
11	Pion Ochrony	<b>Kierownicze stanowisko urzędnicze</b> (Pełnomocnik do spraw ochrony informacji niejawnych) – 1 etat <b>Stanowiska urzędnicze</b> ( Inspektor, Podinspektor, Referent, Młodszy Referent) – ¼ etatu <b>Stanowiska pracowników obsługi</b> (Konserwator, Robotnik gospodarczy) – 4 etaty  <b>Liczba etatów – 5 i ¼</b>
12	Samodzielne stanowisko pracy ds. Audytu Wewnętrznego	<b>Kierownicze stanowisko urzędnicze</b> (Audytor wewnętrzny) – 1 etat  <b>Liczba etatów -1</b>
13	Samodzielne stanowisko pracy ds. Informatyki	<b>Stanowiska urzędnicze</b> (Informatyk) – ⅞ etatu  <b>Liczba etatów – ⅞</b>
14	Samodzielne stanowisko pracy ds. Zamówień Publicznych	<b>Stanowiska urzędnicze</b> (Inspektor) – 1 etat  <b>Liczba etatów -1</b>
15	Jednostka Realizująca Projekt Regulacji Gospodarki Wodnej	<b>Stanowiska urzędnicze</b> (Inspektor, Podinspektor, Referent, Młodszy Referent) – 4 etaty  <b>Liczba etatów – 4</b>
16	Straż Miejska	<b>Kierownicze stanowisko urzędnicze</b> ( Komendant) – 1 etat  <b>Stanowiska urzędnicze</b> ( Aplikant, Młodszy strażnik, Strażnik, Starszy

		strażnik, Młodszy specjalista, Specjalista, Starszy specjalista) – 12 etatów
		<b>Liczba etatów – 13</b>
17	Samodzielne stanowisko pracy ds. BHP	<b>Stanowiska urzędnicze</b> (Specjalista ds. BHP) - ½ etatu
		<b>Liczba etatów - ½</b>

**Razem liczba etatów – 103 i ½”**

§ 2

Wykonanie zarządzenia powierza się Sekretarzowi Gminy Pisz.

§ 3

Zarządzenie wchodzi w życie z dniem 8 listopada 2010 r.

**BURMISTRZ**  
*Jan Alicki*