

**UCHWAŁA NR XIV/127/2025
RADY MIEJSKIEJ W PISZU**

z dnia 26 lutego 2025 r.

w sprawie zatwierdzenie Planu Odnowy Wsi Liski na lata 2025-2031

Na podstawie art. 18 ust. 2 pkt 6 ustawy o samorządzie gminnym z dnia 8 marca 1990 r. (Dz.U. z 2024 poz. 1465 z późn.zm.), Rada Miejska w Piszku uchwala, co następuje:

§ 1.

Zatwierdza się Plan Odnowy Wsi Liski na lata 2025-2031 przyjęty Uchwałą nr 2/2025 Zebrania Wiejskiego Sołectwa Liski z dnia 14 stycznia 2025 roku, stanowiący załącznik do niniejszej uchwały.


§ 2.

Wykonanie uchwały powierza się Burmistrzowi Piszki.

§ 3.

Uchwała wchodzi w życie z dniem podjęcia.

Przewodniczący Rady


Sebastian Zuzga

Załącznik
do Uchwały Nr XIV/127/2025
Rady Miejskiej w Pisz
z dnia 26 lutego 2025 r.

PLAN ODNOWY WSI LISKI NA LATA 2025 – 2031



Opracowano przez mieszkańców Sołectwa Liski

SPIS TREŚCI

WSTĘPstr. 3
I. CHARAKTERYSTYKA WSI LISKI	str. 4
1. Położenie wsi	
2. Liczba ludności	
3. Historia wsi Liski	
II. INWENTARYZACJA ZASOBÓW SŁUŻĄCYCH ODNOWIE MIEJSCOWOŚCI	str. 12
1. Zasoby przyrodnicze	
2. Dziedzictwo kulturowe	
3. Obiekty i tereny	
4. Infrastruktura techniczna	
5. Gospodarka i rolnictwo	
6. Kapitał społeczny i ludzki	
7. Aktywność społeczna	
III. ANALIZA SWOT	str. 16
IV. WIZJA, PRIORYTETY I PLANOWANE CELE I KIERUNKI ROZWOJU.....	str. 17
1. Wizja rozwoju wsi	
2. Priorytety, cele i strategiczne działania:	
V. OPIS PLANOWANYCH ZADAŃ INWESTYCYJNYCH I PRZEDSIĘWZIĘĆ AKTYWIZUJĄCYCH SPOŁECZNOŚĆ LOKALNĄ	str. 21
VI. SYSTEM WDRAŻANIA I MONITORINGU	str. 27
VII. PODSUMOWANIE	str. 27

Plan Odnowy Wsi Liski na lata 2025 -2031

WSTĘP

Plan Odnowy Wsi jest jednym z elementów wpływających na rozwój, odnowę wsi oraz poprawę warunków pracy i życia mieszkańców. Jego celem jest poprawa jakości życia na obszarach wiejskich poprzez zaspokojenie potrzeb społecznych i kulturalnych mieszkańców wsi oraz promowanie obszarów wiejskich. Działanie umożliwi rozwój tożsamości społeczności wiejskiej, zachowanie dziedzictwa kulturowego i specyfiki obszarów wiejskich oraz wpłynie na wzrost ich atrakcyjności turystycznej.

Plan Odnowy Wsi Liski ma za zadanie pobudzić mieszkańców do wspólnego działania na rzecz wsi. Plan jest dokumentem strategicznym, stworzonym przy znacznym udziale mieszkańców. Określa najważniejsze działania, które sami zainteresowani uznali za istotne dla swojej miejscowości. Działania te pomogą im rozwiązać problemy, pokonać bariery i osiągnąć stawiane sobie cele. Proponowane przedsięwzięcia mieszkańcy uznali za realne, możliwe do zrealizowania przy założeniu ich własnej aktywności oraz przy zaangażowaniu władz Gminy Pisz. Plan Odnowy wsi pozwoli także na uświadomienie sobie przez mieszkańców ich roli w tworzeniu pomysłów na własny rozwój i poprawę warunków życia.

Plan Odnowy Wsi Liski został opracowany przy udziale:

1. Małgorzata Truszkowska sołtys wsi Liski, członek Grupy Odnowy Wsi;
2. Bożena Szczech - rada sołecka, członek Grupy Odnowy Wsi;
3. Ewa Lipińska - członek KGW, członek Grupy Odnowy Wsi;
4. Jan Przestrzelski - członek OSP Liski,
5. Jakub Lipiński -członek OSP Liski, członek Grupy Odnowy Wsi;
6. Krzysztof Truszkowski - mieszkaniec sołectwa;
7. Waldemar Nalewajek - rada sołecka, członek Grupy Odnowy Wsi;
8. Anna Bogdańska - przewodnicząca KGW, członek Grupy Odnowy Wsi;
9. Monika Stypułkowska – koordynator Gminny.



Plan powstał w wyniku spotkań warsztatowych oraz licznych konsultacji z mieszkańcami.

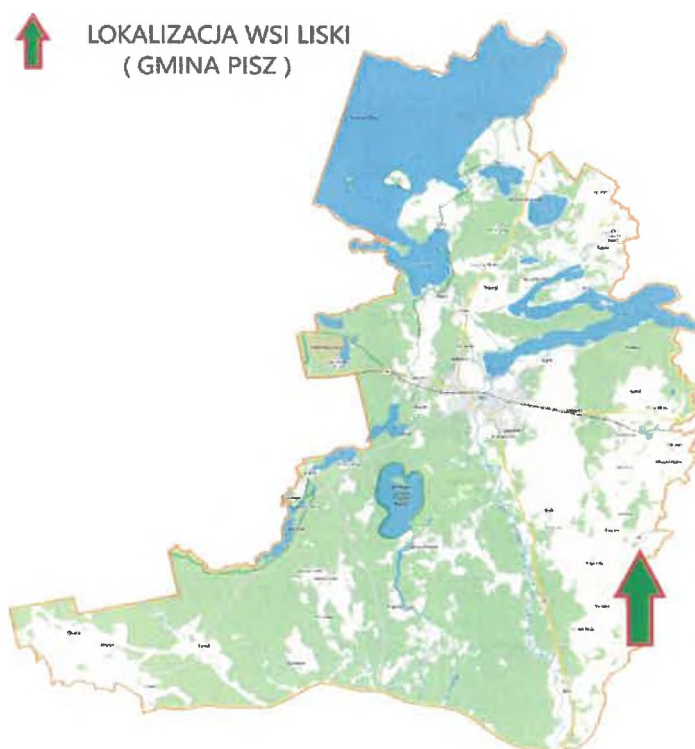
I. CHARAKTERYSTYKA WSI LISKI

1. Położenie wsi

Liski (niem. *Lyssken, Liscki, Stefenstock, Lisken*) - wieś w Polsce położona w województwie warmińsko – mazurskim, w powiecie piskim, w gminie Pisz, przy drodze powiatowej 1660N od drogi krajowej nr 63 - Kałęczyn-Biała Piska.

Wieś Liski jest jednym z 43 sołectw wyodrębnionych w Gminie Pisz. Miejscowość Liski jest jedną z 64 miejscowości wyodrębnionych w podziale administracyjnym gminy Pisz.

POŁOŻENIE MIEJSCOWOŚCI LISKI W GMINIE PISZ



2. Liczba ludności

Na dzień 30.09.2024r. Wieś Liski zamieszkuje 279 mieszkańców, zameldowanych na pobyt stały.

Strukturę wiekową przedstawia poniższa tabela:

Plan Odnowy Wsi Liski na lata 2025 -2031

WIEK	KOBIETY	MĘŻCZYŹNI	RAZEM
0 -6	7	7	14
7 - 15	13	23	36
16 - 19	10	10	20
20 - 60	75	90	165
Powyżej 60 kobiety w wieku emerytalnym	29	15	44
OGÓŁEM	134	145	279

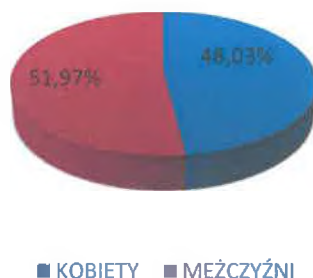
Źródło: Dane Urząd Miejski w Pisz na dzień 30.09.2024r.

Z danych wynika, że większość osób zamieszkujących wieś Liski jest w wieku produkcyjnym.

Struktura mieszkańców
wsi Liski (stan na dzień
30.09.2024 r.)



Podział mieszkańców wsi Liski wg płci



Źródło: Dane wzięte z Urzędu Miejskiego w Pisz na dzień 30.09.2024r.

W latach 1998-2021 liczba mieszkańców zmalała o 5,1%. Według danych archiwalnych pochodzących z Narodowego Spisu Powszechnego Ludności i Mieszkań w 2002 roku we wsi Liski było 76 gospodarstw domowych. Wśród nich dominowały gospodarstwa zamieszkałe przez pięć lub więcej osób - takich gospodarstw było 27 .

Źródło: https://www.polskawliczbach.pl/wies_Liski_pisz_warminsko_mazurskie

Plan Odnowy Wsi Liski na lata 2025 -2031

3. Historia wsi Liski

Wieś Liski (do 1945 roku nosiła nazwę *Lyssken, Lischki, Steffenstock, Lisken*) powstała w ramach kolonizacji Wielkiej Puszczy.

Liski, niem. *Lyssken*, dok. *Lyssken*, ws, pow. jańsborski, na prusko-luterskich Mazurach, przez ludność polską założona i trzymana. Istniała już r. 1471. R. 1539 posiada samych polskich mieszkańców. Ob. Kętrz. Ludność, polska w Prusiech, str. 433. Par. *Jańsbork* (III, 440).



Źródło: Muzeum Ziemi Piskiej w Pisz

W XV i XVI w. miejscowość zapisywano jako Lißken, Lyßken, Lischky, Steffenstock. Jako wieś czynszowa, lokowana w 1445, przez komtura bałgijskiego i wójta natangijskiego Eberharda von Wesenthau, który nadał Mikołajowi Sołtysowi 46 łąnów na prawie chełmińskim: 46 łąnów ziemi (włók), w tym 6 łąnów wolnych dla sołtysa. W roku 1519 we wsi funkcjonowały 2 karczmy. W 1530 r. Karczmę w Liskach otrzymał Paweł Kował, pochodzący ze wsi Guzki.

Według źródeł (*PISZ z dziejów miasta i powiatu 1970*) w 1540 roku wieś zamieszkiwało: 46 włók, 30 chłopów, 9 zagrodników, 4 komorników. W sierpniu 1710 roku wieś poważnie ucierpiała w wyniku epidemii dżumy, zmarło wówczas 70 mieszkańców.

Na początku XVIII wieku na Mazurach wprowadzono powszechny obowiązek szkolny, wraz z zasadami organizacyjnymi szkół powszechnych i w 1757 r. w Liskach założona została szkoła. W roku 1935 do szkoły liczyła 56 uczniów i 1 nauczyciela.

Wieś się rozwijała i powiększała obszarowo. Jak podają źródła (*Spis powszechny z 1939 roku*) w 1895 roku obszar sołectwa wynosił 1.093,00 ha, a w 1930 roku zwiększył się do 1.169,00 ha.

Liczba mieszkańców w przeciągu dwóch stuleci wyglądała następująco:

Rok	Liczba mieszkańców
1867	339
1871	351
1895	370
1925	375
1939	350

Plan Odnowy Wsi Liski na lata 2025 -2031



Stand 1944/45 nach Ruth Budde geb. Lipka, ergänzt durch Ruth Louszol geb. Gers

Ortskurzchroniken mit Namenslisten in Band II Seite 99



Stand 1944/45 nach Ruth Louszol geb. Gers

Ortskurzchroniken mit Namenslisten in Band II Seite 99

Według wspomnianego wyżej spisu w roku 1939 we wsi Liski wykazano 66 pozycji z nieruchomościami. Wśród nieruchomości spisane zostały oprócz domostw właścicieli ziemskich 2 kuźnie, szkoła, remiza strażacka, staw strażacki, 2 młyny wiatraki, stajnia, domy mieszkalne dla robotników rolnych, pasieka z pszczołami, boisko sportowe, cmentarz i cmentarz bohatera (wojenny). Na liście ze spisu mieszkańców większość stanowią nazwiska o brzmieniu polskim np. Skowronek, Nioduschewski, Zielasko czy Lipka.

Plan Odnowy Wsi Liski na lata 2025 -2031

Einwohner	
Anteilswick	Simken
Kirchspiel	Hagen
Gründungsjahr	1445 Zinsdorf, Hufens, 1895 bis 1.093, 1930 bis 1.159
Volkszählung	1867 339 Einwohner, 1871 351, 1895 370, 1925 375, 1939 350
	* für Grundbesitz
1 Jeroschewski, Joh. (Schmiede)	3 Koschewski, Fritz
2 Ritter, Fritz	4 Biehler
5 Skowronek (Innethaus)	5 Fischer, Auguste
6 Scowski, Hedwig	6 Diederik, Gustav
7 Schule	7 Fodlaschky, Joh.
8 Lipka, Emil (Schmiede)	8 Mandersik, Gustav
9 Christofzik, Barthold	9 Fister
10 Gullatz, Gustav	10 Kappel, Richard
11 Michalsik, Friedr.	11 Gottowik, Amalie
12 Sassen, Johann	12 Czwickla, Theodor
13 Sassen, Otto	13 Jäger, Hermann
14 Niemannschewski	14 Zislasko, Johann
15 Wiengors (Stall)	15 Büchhold
16 Sott (Innethaus) Burghart	16 Wiengors, August
17 Kucharik	17 Czwickla (Inneth.) Moldenauer
18 Reinert, Charlotte	18 Mühle (außer Betrieb)
19 Felussek, Fritz	19 Feuerwahrhaus
20 Gers, Adolf	20 Papke, Rudolf
21 Schottke, Adolf	21 Jedamsik, August
22 Gers, Paul	22 Koxionnek, Helene
23 Sassen, Johann	23 Sander, Richard
24 Sassen (Innethaus)	24 Christofzik (Innethaus)
25 Gullatz, Rudolf	25 Gers, Auguste
26 Laipke, Emma	26 Fowlowski, Julius
27 Frome, Adolf	27 Strupek, Willi
28 Sassen, Rudolf	28 Heldenfriedhof
29 Friedland	29 Danielzik, Max
30 Danielzik, Wilhelmine	30 Wannek, Gustav
31 Reddig, Adolf	31 Scyka, Gustav
32 Orłowski, Gustav	32 Sott, Gustav
33 Blask, Johann	33 Krupinski, Aug.
34 Braun, Karl Fr.	34 Pokrowski, Rich.
35 Peters, Anna	35 Blaschke, Hermann
36 Skrotzki, Rudolf	36 Feuerlöschteich
37 Sportplatz	

weitere Grundeigentümer:
 +Czwickla, Max +Dölkes, Emmy +Hennelant, Wilhelmine
 +Peters, Maria +Plaschke, Margarete +Salisch, Erich
 +Niedermann, Meta

nach Ruth Budde geb. Lipko und Ruth Lausatz geb. Gers

Ortsplan Band I Seite 107 + 108

99

Źródło: Muzeum Ziemi Piskiej w Pisz

*Ważne budynki w miejscowość Liski w latach 1910-1915
(Dwór, zajazd, szkoła, plac zabaw dla młodzieży)*



Źródło: Muzeum Ziemi Piskiej w Pisz

Zajazd -Willuhn należał do Erdmanna Juliusa Willuhna ur.1861 r. I Amalie Willuhn z domu

Sołectwo Liski, Gmina Pisz, Województwo Warmińsko-Mazurskie

Plan Odnowy Wsi Liski na lata 2025 -2031

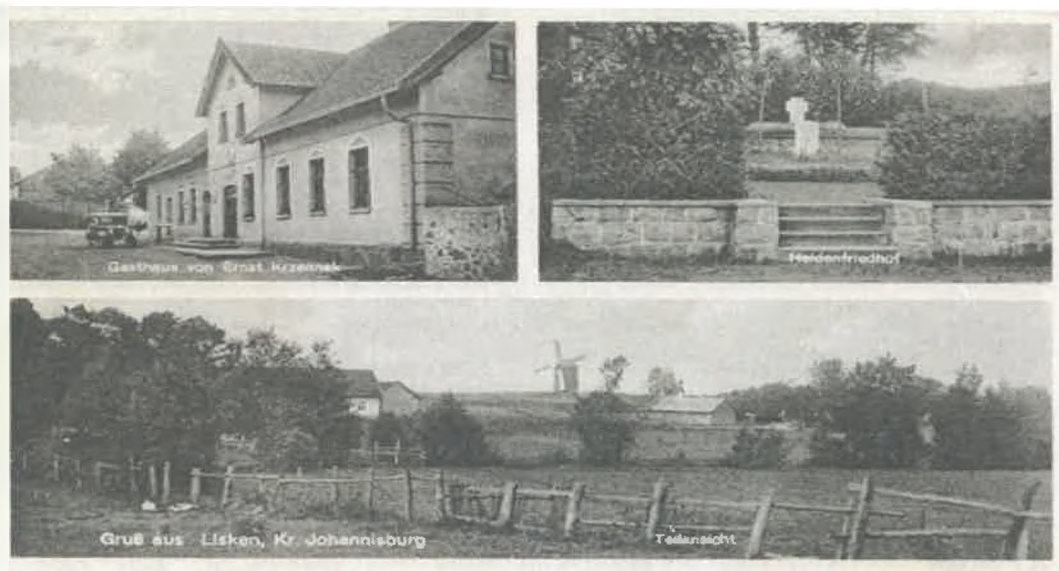
Leipholz ur. w 1880r. W domu znajdował się sklep spożywczy, poczta i restauracja.

Zdjęcie datowane na lata 1935-1941 i przedstawia

1. Karczma- właściciel Ernst Krzennek

2. Cmentarz z kwaterą wojenną

3. Częściowa panorama wioski z widocznym w oddali młynem wiatrakiem



Źródło: Muzeum Ziemi Piskiej w Pisz

Wieś Liski do 1945 r była wyznania ewangelickiego. Należała do parafii w Kumielsku (*dawniej Morgen, Kumilsko*).

Kościół pięknie położony nad jeziorem Kumielskim istnieje do dzisiejszego dnia. W latach pięćdziesiątych XX wieku został konsekrowany i przekazany przez ówczesne władze parafii rzymsko-katolickiej.



Widok na kościół z jeziora Kumielsko wrzesień rok 1939

Wieś Liski przechodziła boleśnie wszystkie wojny i bitwy, które toczyły się na jej terenie i w okolicach. Twardym dowodem na to są groby żołnierzy niemieckich i rosyjskich

na cmentarzu mieszczącym się we wsi oraz w pobliskim lesie. Kwatera wojenna na cmentarzu jest miejscem spoczynku 3 żołnierzy niemieckich i 9 nieznanych żołnierzy rosyjskich.

Cmentarz we wsi Liski



Źródło: Muzeum Ziemi Piskiej w Pisz



Źródło: zasoby własne Sołectwa Liski

W obrębie miejscowości w okresie międzywojennym wykonano meliorację terenów podmokłych w celu lepszego ich wykorzystania dla celów rolnych.

Mimo uroku wynikającego z położenia, wieś nie przetrwała. Ten czas zapisał się w historii wsi bardzo tragicznie.

Koniec II wojny światowej zmienił przynależność Lisek do dawnych Prus na tereny polskie. Wieś Liski opustoszała, wiele z zamieszkałych rodzin w pośpiechu opuściło swoje domostwa ewakuując się przed przybyciem wojsk radzieckich. Według relacji najstarszych mieszkańców Lisek, niektóre domy były spalone, inne rozszabrowane, a jeszcze inne popadły w ruinę poprzez brak gospodarza. Przez kilka lat wieś niszczała, a otaczające pola leżały odłogiem.

W końcu pod koniec lat czterdziestych postanowiono o zawiązaniu na gruzach mazurskiej wsi Liski Państwowego Gospodarstwa Rolnego. Niewiele udało się uratować, zaledwie kilka budynków wyremontowano. Wybudowane zostały nowe budynki, zarówno mieszkalne, jak i gospodarcze. Wieś rozwijała się ekonomicznie i społecznie. Przybywało do pracy coraz więcej ludności z różnych terenów Polski.



Źródło: zasoby własne, pierwszy kombajn w PGR Liski

Plan Odnowy Wsi Liski na lata 2025 -2031

W 1960 roku w miejscowości powstała szkoła podstawowa dla uczniów klas I-IV. Mieściła się ona w wynajmowanym, trzcinowym baraku. Początkowo pracował w niej 1 nauczyciel, później 2, a wraz z rosnącą liczbą uczniów nawet 4.

Z uwagi na rosnącą liczbę uczniów, mieszkańcy wsi podjęli działania wybudowania nowej szkoły w czynie społecznym. Mieszkańcy wsi otrzymali pomoc od wielu innych Państwowych Gospodarstw Rolnych, które delegowały swoich majstrów. Po dwóch latach budowy powstała w Liskach pierwsza szkoła w powiecie piskim wybudowana w czynie społecznym.

Nowy budynek oddano do użytku 19 stycznia 1972 roku. Do szkoły uczęszczali uczniowie klas I – VIII. W latach 1972- 1993 liczba uczniów wahała się w granicach od 100 do 150 osób.

W roku 2010 szkole nadano imię Ks. Jerzego Popiełuszki.

Zródło: www.sp.Liski



W roku 2022 Szkoła Podstawowa liczyła 8 oddziałów w których uczyło się 57 uczniów (24 kobiety oraz 33 mężczyzn). Dla porównania w 2008 roku placówka miała 6 oddziałów, w których uczyło się 90 uczniów (39 kobiet oraz 51 mężczyzn).

Zródło: https://www.polskawliczbach.pl/wies_Liski_pisz_warminsko_mazurskie

W Liskach powstała również przyzakładowa ochotnicza straż pożarna, która wg mieszkańców wsi powstała w 1952 roku.

Pod koniec lat 60 -ych ubiegłego wieku w budynku po dawnej kuźni i stolarni powstała remiza strażacka, która następnie w czynie społecznym została wyremontowana i przeznaczona na świetlicę wiejską. Od 1964 roku w ramach formy pracy świetlicowo – oświatowej w powiecie piskim uzupełniała ją rozwijająca się sieć klubów "RUCH", który powstał również w Liskach.

Na początku lat 60-ych powstał także sklep, który wybudował GS „Samopomoc Chłopska” w Pisz.



Źródło: Zasoby własne sołectwa

W latach 2001- 2002 przy świetlicy wiejskiej mieszkańcy w czynie społecznym wybudowali garaż na samochód gaśniczy.



Źródło: Zasoby własne sołectwa

Wraz ze zmianą ustroju w Polsce z końcem roku 1992 nastąpił upadek PGR-u w Liskach. Mieszkańcy otrzymali możliwość wykupu mieszkań oraz przynależnych do nich działek.

Od roku 1993 wieś Liski jest siedzibą sołectwa, a główną funkcję pełni w niej sołtys. We wsi wykonano drogę o nawierzchni bitumicznej oraz wykonano chodniki i nową instalację wodociagową.

W roku 2002 zawiązała się Ochotnicza Straż Pożarna w Liskach (STOWARZYSZENIE). Strażacy otrzymali samochód gaśniczy, a w 2013r zasypano staw przeciwpożarowy na miejscu którego, wybudowana została strażnica dla OSP oraz wyremontowana została świetlica wiejska.

II. INWENTARYZACJA ZASOBÓW SŁUŻĄCYCH ODNOWIE MIEJSCOWOŚCI

1. Zasoby przyrodnicze

Wieś otoczona jest pasmami moren czołowych zbudowanych z różnorodnego materiału: gliny zwałowej, piasków, żwirów i dużej ilości głazów. Niektóre osiągają wysokość 180 m n.p.m. Wzgórza morenowe otulają wioskę z każdej strony, chroniąc ją przed silnymi wiatrami i huraganami.

Ze względu na ukształtowanie terenu w pobliżu miejscowości znajdują się miejsca bezodpływowe i strużki.

Plan Odnowy Wsi Liski na lata 2025 -2031



Gleba występująca w sołectwie przeważnie jest klasy IV i V, w niewielkiej ilości występuje również klasa III. Na polach uprawia się przeważnie zboża, kukurydzę, ziemniaki. Resztę stanowią łąki i pastwiska.

Według danych Centralnego Rejestru From Ochrony Przyrody (CRFOP) z dnia 30.06.2017 na obszarze wsi Liski znajdują się 3 formy ochrony przyrody .

Zródło:https://www.polskawliczbach.pl/wies_Liski_pisz_warminsko_mazurskie

Na obszarze wsi rosną dęby, lipy, kasztanowiec, wiąz, brzozy, świerki itp. oraz wiele drzew i krzewów owocowych. W pobliskich lasach sosnowo - świerkowych z domieszką drzew liściastych można znaleźć wiele gatunków grzybów jadalnych, jagody oraz zioła i rośliny stosowane w ziołolecznictwie. Licznie występują tu sarny, jelenie, łosie, dziki, lisy, wiewiórki i zające.

Najbliższe jezioro Kumielskie znajduje się we wsi Kumielsk, w odległości 4 km. Bogata szata roślinna – na terenie wsi rosną dęby, lipy, bardzo stary kasztanowiec oraz brzozy.

W pobliskich lasach można spotkać dziki, sarny, jelenie, łosie. Obecnie na terenie sołectwa mieszczą się dwa gniazda bocianie.

2. Dziedzictwo kulturowe

Do dziedzictwa kulturowego w miejscowości należy zaliczyć:

- cmentarz ewangelicki z XIX i początku XX wieku z kwaterą wojenną,
- budynek świetlicy wiejskiej - wybudowany przed II wojną światową pełnił funkcję kuźni;
- krzyż przy skrzyżowaniu we wsi wybudowany w 1981 roku przez mieszkańców (obiekt sentymentalny).

3. Obiekty i tereny

Na terenie miejscowości Liski znajdują się:

- Szkoła Podstawowa im. Ks. Jerzego Popiełuszki wraz z przyległym boiskiem;
- plac zabaw dla dzieci przy szkole;
- świetlica wiejska, obiekt służący dzieciom młodzieży i dorosłym do spotkań, imprez kulturalnych itp;
- strażnica Ochotniczej Straży Pożarnej,
- sklep spożywczo – przemysłowy;
- plac przyległy do świetlicy z wiatą, garażem, siłownią do ćwiczeń na powietrzu, grillem, miejsce publicznych spotkań i rekreacji;
- zastępcze boisko sportowe do gry w piłkę nożną.

4. Infrastruktura techniczna

Głównym ciągiem komunikacyjnym jest droga powiatowa 1660N biegnąca od drogi krajowej nr 63 Kałęczyn - Biała Piska. Długość sieci wodociągowej 1,1 km do której podłączonych jest 62 gospodarstw domowych. We wsi jest kanalizacja sanitarna. Gospodarka odpadami komunalnymi jest uregulowana, w pobliżu miejscowości nie ma żadnych dzikich wysypisk śmieci. Wieś jest zaopatrywana w energię, a wszystkie drogi dojazdowe wyposażone

Plan Odnowy Wsi Liski na lata 2025 -2031

są w oświetlenie drogowe. Liski podłączone są do sieci światłowodowej. Gospodarstwa domowe wykorzystują własne źródła ciepła.

5. Gospodarka i rolnictwo

We wsi Liski w roku 2023 w rejestrze REGON zarejestrowanych było 9 podmiotów gospodarki narodowej, z czego 6 stanowiły osoby fizyczne prowadzące działalność gospodarczą. Analizując rejestr pod kątem liczby zatrudnionych pracowników można stwierdzić, że najwięcej (8) jest mikro-przedsiębiorstw, zatrudniających 0 - 9 pracowników. 22,2% (2) podmiotów jako rodzaj działalności deklaroowało przemysł i budownictwo, natomiast 77,8% (7) podmiotów w rejestrze zakwalifikowana jest jako pozostała działalność. Wśród osób fizycznych prowadzących działalność gospodarczą we wsi Liski najczęściej deklarowanymi rodzajami przeważającej działalności są Handel hurtowy i detaliczny; naprawa pojazdów samochodowych, włączając motocykle (33.3%) oraz Działalność w zakresie usług administrowania i działalność wspierająca (16.7%).
Źródło: https://www.polskawliczbach.pl/wies/Liski_pisz_warminsko_mazurskie

We wsi znajduje się Prywatne Gospodarstwo Rolne zajmujące się hodowlą bydła mięsnego oraz uprawą zbóż i ziemniaków oraz sklep spożywczo – przemysłowy.

6. Kapitał społeczny i ludzki

W miejscowości Liski bardzo aktywnie działają organizacje:

- Rada Sołecka;
- Koło Gospodyń Wiejskich w Liskach (24 osoby);
- Ochotnicza Straż Pożarna (Stowarzyszenie) - 26 osób;
- Kółko Różańcowe- 20 osób.



Źródło: własne, pierwsze członkinie Koła Gospodyń Wiejskich Liski

Źródło: własne, Koło Gospodyń Wiejskich obecnie



7. Aktywność społeczna

W ostatnim okresie w Liskach można zauważyć wzrost aktywności społecznej mieszkańców. Aktywnie działa założone Koło Gospodyń Wiejskich, Sołtys z Radą sołecką.



Stoisko Koła Gospodyń Wiejskich na Dożynkach Gminnych w Pisz

Źródło: Zasoby własne sołectwa

Plan Odnowy Wsi Liski na lata 2025 -2031

Aktywność mieszkańców zauważalna jest również w pracach społecznych na rzecz naszej miejscowości.

Spotkanie mieszkańców pod wiatą przy świetlicy wiejskiej



Torby KGW Liski



Pierwsza pomoc



Warsztaty zielarskie



Witacz dożynkowy wykonany przez mieszkańców wsi
Źródło: Zasoby własne sołectwa



Pieczony ziemniak

Plan Odnowy Wsi Liski na lata 2025 -2031

III. ANALIZA SWOT

MOCNE STRONY	SŁABE STRONY
<ul style="list-style-type: none"> – czyste środowisko naturalne oraz walory przyrodniczo – krajobrazowe; – bogata historia miejscowości i mieszkańców; – położenie na uboczu aglomeracji miejskich; – lasy sprzyjające rozwojowi turystyki aktywnej i wypoczynkowej; – rozwinięta infrastruktura techniczna (sieć kanalizacyjna, wodociągowa, energetyczna i światłowodowa, oświetlenie ulic); – zaangażowanie mieszkańców w rozwój wsi; – zasoby w postaci: świetlicy, szkoły, strażnicy OSP, sklepu, terenu pod boisko, siłownia na powietrzu; – działalność Koła Gospodyń Wiejskich i Ochotniczej Straży Pożarnej; 	<ul style="list-style-type: none"> – peryferyjne położenie; – mało skuteczna promocja walorów przyrodniczych gminy oraz dziedzictwa kulturowego; – brak infrastruktury turystycznej (oznakowanie tras, tablic informacyjnych); – brak połączeń komunikacji publicznej brak ścieżki rowerowej; – emigracja osób młodych i wykształconych; – spadek przyrostu naturalnego; – niewystarczające wyposażenie świetlicy; – brak miejsc pracy; – duża emigracja zarobkowa; – brak atrakcyjnych zajęć dla dzieci i młodzieży;
SZANSE	ZAGROŻENIA
<ul style="list-style-type: none"> – utworzenie placu zabaw dla dzieci i miejsc gier edukacyjnych zewnętrznych dla młodzieży; – rozwój infrastruktury rekreacyjno – sportowej; – podniesienie rangi wsi ze względu na bogatą historię; – możliwości pozyskiwania środków finansowych z grantów i konkursów; – tworzenie i wspieranie pozarolniczych miejsc pracy, a w szczególności dla kobiet na terenach wiejskich; – modernizacja świetlicy i dostosowanie jej do aktualnych potrzeb mieszkańców; – aktywizacja społeczności - kursy, szkolenia w oparciu o działalność szkoły; – promocja miejscowości; – wytwórstwo lokalnych produktów; – aktywność młodych ludzi; – kultywowanie tradycji oraz wykreowanie potraw lokalnych i regionalnych przez KGW w Liskach; 	<ul style="list-style-type: none"> – niski przyrost demograficzny; – wandalizm; – brak dokumentów planistycznych; – niedobór środków finansowych na realizację zadań; – odpływ młodzieży w poszukiwaniu zatrudnienia; – brak pracy i perspektyw dla młodych osób; – brak chodników przy drodze stwarza niebezpieczeństwo; – starzejące się społeczeństwo wsi; – bezrobocie w regionie; – ubożenie mieszkańców Lisek w związku z rosnącymi podwyżkami energii, żywności, paliwa itp.; – klęski żywiołowe np. susza, przymrozki powodujące na terenach wiejskich ogromne straty; – niska świadomość społeczna; – starzejąca się populacja;

IV. WIZJA, PRIORYTETY I PLANOWANE CELE I KIERUNKI ROZWOJU

1. Wizja rozwoju wsi

Liski miejscowość, w której mieszkańcy aktywnie uczestniczą w życiu społecznym. Interesują się rozwojem swojej miejscowości. Drogę rozwoju wyznacza wizja, jaką mieszkańcy przyjęli do realizacji swoich potrzeb.

Liski to piękna, zadbane wieś, chętnie odwiedzana przez turystów i gości oraz sprzyjające miejsce dla młodych ludzi, inwestorów i przedsiębiorców.

2. Priorytety, cele i strategiczne działania:

Program Odnowy wsi obejmuje projekty, których realizacja wzmocni wszystkie dziedziny życia wspólnotowego jak i życia indywidualnego mieszkańca. Mając na uwadze mocne i słabe strony miejscowości Liski oraz wizję rozwoju wsi przyjęto następujące cele strategiczne, które są gwarancją realizacji zadań zmierzających do spełnienia wyznaczonych dla wsi wizji.

Planowane działania inwestycyjne i przedsięwzięcia będą realizowane w ramach dwóch Priorytetów:

PRIORYTET I: POPRAWA WARUNKÓW ŻYCIA MIESZKAŃCÓW POPRZEC POPRAWĘ INFRASTRUKTURY TECHNICZNEJ

PRIORYTET II: AKTYWIZACJA MIESZKAŃCÓW

Plan Odnowy Wsi Liski na lata 2025 -2031

PRIORYTET I: POPRAWA WARUNKÓW ŻYCIA MIESZKAŃCÓW POPRZECZ POPRAWĘ INFRASTRUKTURY TECHNICZNEJ

CELE	ZADANIA	ZAKRES
<p>1. Podniesienie standardu życia mieszkańców wsi</p> <p>2. Zaspokajanie potrzeb społecznych i kulturalnych mieszkańców</p> <p>3. Zapewnienie warunków organizacji przedsięwzięć o charakterze kulturalnym, rozrywkowym, edukacyjnym i sportowym dla wszystkich grup społecznych miejscowości</p> <p>4. Poprawa estetyki miejscowości</p> <p>5. Zwiększenie atrakcyjności miejscowości</p> <p>6. Zagospodarowanie przestrzeni publicznej</p> <p>7. Podniesienie poziomu życia wspólnotowego</p>	<p>Modernizacja budynku świetlicy i strażnicy OSP</p>	<ul style="list-style-type: none"> – przystosowanie budynku świetlicy do realnych potrzeb mieszkańców (wygospodarowanie pomieszczenia na kuchnię wraz z jej wyposażeniem w niezbędne meble i sprzęt AGD oraz doposażenie w nowe stoły, krzesła i telewizor) – wykonanie odwodnienia terenu do kanalizacji ściekowej w obrębie budynku świetlicy oraz wymiana drzwi wejściowych w budynku; – odnowienie elewacji polegające na uzupełnieniu ubytków oraz położenie farby na budynkach świetlicy i strażnicy OSP;
	<p>Wykonanie obiektów małej architektury i zagospodarowanie terenu przy świetlicy pod boisko wielofunkcyjne</p>	<ul style="list-style-type: none"> – budowa nowoczesnego placu zabaw – utwardzenie terenu pod boisko wielofunkcyjne i zakup wyposażenia sportowego

Plan Odnowy Wsi Liski na lata 2025 -2031

		<ul style="list-style-type: none"> – obudowa studni, – wykonanie obudowy/wiaty do grilla
	Budowa drogi z chodnikami w okolicy szkoły i sklepu	<ul style="list-style-type: none"> – wykonanie nawierzchni asfaltowej i chodników na odcinku drogi prowadzącej do szkoły i sklepu
	Wykonanie odpływu wód z jezdni oraz chodników przy drodze asfaltowej	<ul style="list-style-type: none"> – wykonanie odprowadzenia wody (korytka betonowe) po jednej stronie jezdni oraz chodników;
	Odnowa boiska do gry w piłkę nożną	<ul style="list-style-type: none"> – wyrównanie terenu, zasianie trawy, ustawienie bramek i ławeczek , wykonanie oświetlenia oraz utwardzenie drogi dojazdowej;
	Odremontowanie i poprawa estetyki miejsca kultu religijnego (Krzyż)	<ul style="list-style-type: none"> – ułożenie schodów z płyt kamiennych – odnowienie ogrodzenia
	Wykonanie tablicy informacyjnej o historii wsi oraz oznakowanie utwardzonych szlaków biegnących wokół wsi	<ul style="list-style-type: none"> - ustawienie tablicy informacyjnej o historii wsi Liski wraz z mapą określającą dojazd do miejsc atrakcyjnych turystycznie w okolicy oraz oznakowanie szlaków służących rozwojowi ścieżek rowerowych wokół miejscowości

Plan Odnowy Wsi Liski na lata 2025 -2031

PRIORYTET II: AKTYWIZACJA MIESZKAŃCÓW		
1.Podniesienie standardu życia mieszkańców wsi 2.Zaspokajanie potrzeb społecznych i kulturalnych mieszkańców 3.Integracja społeczności wsi 4.Poprawa komunikacji społecznej 5.Promocja lokalnej działalności mieszkańców 6.Podniesienie poziomu życia wspólnotowego 7.Kultywowanie lokalnych tradycji	Warsztaty z KGW dla dzieci i dorosłych Wspieranie aktywności i integracji mieszkańców	– podtrzymywanie tradycji i organizacja imprez sołeckich (przypomnienie tradycji przygotowania potraw, przekazywanie następnym pokoleniom obrzędów i zaszczerpienie kulturą regionalną młodszych pokoleń) – organizacja imprez promujących miejscowość – organizacja imprez okolicznościowych – organizacja spotkań integrujących lokalną społeczność – organizacja czasu wolnego mieszkańców wsi – organizacja warsztatów rozwijających zainteresowania mieszkańców – wspólne wyjazdy integrujące

Plan Odnowy Wsi Liski na lata 2025 -2031

		mieszkańców
	Zakup wkładki do defibrylatora AED dla ratowania życia najmłodszych jako wyposażenie istniejącego wraz z prowadzeniem szkoleń	– organizacja szkoleń dla mieszkańców z udzielania pierwszej pomocy

V. OPIS PLANOWANYCH ZADAŃ INWESTYCYJNYCH I PRZEDSIĘWZIĘĆ AKTYWIZUJĄCYCH SPOŁECZNOŚĆ LOKALNĄ

Lp.	Nazwa zadania	Szacowany koszt realizacji	2025	2026	2027	2028	2029	2030	2031	Źródła finansowania
1.	Modernizacja budynku świetlicy i strażnicy OSP									
	1) Przystosowanie pomieszczenia pod kuchnię	20 000,00	20 000,00							Gmina Pisz/ Fundusze UE/ inne
	2) Zakup wyposażenia AGD, mebli	85 000,00	25 000,00	20 000,00	20 000,00	20 000,00				Fundusz sołecki / inne

Plan Odnowy Wsi Liski na lata 2025 -2031

	kuchennych i wyposażenia									Gmina Pisz/ Fundusze UE/ inne
	3) Wymiana drzwi zewnętrznych	10 000,00			10 000,00					Gmina Pisz/ Fundusze UE/ inne
	4) Odwodnienie terenu przy świetlicy wiejskiej	25 000,00	25 000,00							Gmina Pisz/ Fundusze UE/ inne
	5) Renowacja (uzupełnienie i malowanie) elewacji na budynkach świetlicy i strażnicy OSP	30 000,00		30 000,00						Gmina Pisz/ Fundusze UE/ inne
2.	Wykonanie obiektów małej architektury i zagospodarowanie terenu przy świetlicy pod boisko wielofunkcyjne	100 000,00			50 000,00	50 000,00				Gmina Pisz/ Fundusze UE/ inne
3.	Budowa drogi z chodnikami w okolicy	5 000 000,00					1 500 000	1 500 000	2 000 000,00	Gmina Pisz/ Fundusze UE/ inne

Plan Odnowy Wsi Liski na lata 2025 -2031

	szkoły i sklepu									
4.	Wykonanie odpływu wód z jezdni oraz chodników przy drodze asfaltowej oraz wykonanie oznakowania porządkowego dla służb ratowniczych	2 200 000,00		2 000,00			1 000 000	1 000 000		Gmina Pisz/ Fundusze UE/ inne Fundusz sołecki / inne
5.	Odnowa boiska do gry w piłkę nożną Wyrównanie 30 000,00 1) terenu i zasianie nowej trawy 2) Zakup i montaż ławek, bramek, koszy na śmieci 3) Wykonanie ogrodzenia i oświetlenia	80 000,00					10 000,00	30 000,00	40 000,00	Fundusz sołecki / inne Gmina Pisz/ Fundusze UE/ inne Gmina Pisz/ Fundusze UE/ inne

Plan Odnowy Wsi Liski na lata 2025 -2031

6.	<p>Odremontowanie i poprawa estetyki miejsca kultu religijnego(Krzyż)</p> <p>1) ułożenie schodów z płyt kamiennych</p> <p>2) odnowienie ogrodzenia</p>	35 000,00				30 000,00				<p>Gmina Pisz/ Fundusze UE/ inne</p> <p>Gmina Pisz/ Fundusze UE/ inne</p>
7.	Wykonanie tablicy informacyjnej o historii wsi oraz oznakowanie utwardzonych szlaków biegnących wokół wsi	15 000,00	10 000,00	5 000,00	x	x	x			Gmina Pisz/ Fundusze UE/ inne/ Fundusz sołecki
8.	Warsztaty z KGW dla dzieci i dorosłych	21 000,00	3 000,00	3 000,00	3 000,00	3 000,00	3 000,00	3 000,00	3 000,00	Gmina Pisz/ Fundusze UE/ inne/ Fundusz sołecki
9.	Wspieranie aktywności i integracji mieszkańców	35 000,00	5 000,00	5 000,00	5 000,00	5 000,00	5 000,00	5 000,00	5 000,00	Gmina Pisz/ Fundusze UE/ inne/ Fundusz sołecki

Plan Odnowy Wsi Liski na lata 2025 -2031

10.	Zakup wkładki do defibrylatora AED dla ratowania życia najmłodszych jako wyposażenie istniejącego wraz z prowadzeniem szkoleń	5 000,00			5 000,00					Gmina Pisz/ Fundusze UE/ inne/ Fundusz sołecki
11.	Oznakowanie ścieżek wokół Lisek przez usytuowanie tablic edukacyjnych/ historycznych oraz nr domów	35 000,00	x	x	x	x	x			Gmina Pisz/ Fundusze UE/ inne/ Fundusz sołecki
12.	Powrót do przeszłości – stare i nowe podwórkowe gry zręcznościowe w Liskach	20 000,00		x	x	x	x	x		Gmina Pisz/ Fundusze UE/ inne/ Fundusz sołecki
13.	Warsztaty „Rozwijajmy swoje umiejętności w Świetlicy Wiejskiej w Liskach” – różnego rodzaju warsztaty (szydełkowanie, makrama, decoupage,	20 000,00		x	x	x	x	x	x	Gmina Pisz/ Fundusze UE/ inne/ Fundusz sołecki

Plan Odnowy Wsi Liski na lata 2025 -2031

	mydlarskie, biżuteryjne, ziołowe itp)									
14.	Warsztaty kulinarne z doposażeniem kuchni i zaplecza kuchennego (fafernuchy, pączki Kołacze)	25 000,00	x	x	x	x	x	x		Gmina Pisz/ Fundusze UE/ inne/ Fundusz sołecki
15	580 lat Lisek zawarte w muralu	30 000,00	x	x	x	x				Gmina Pisz/ Fundusze UE/ inne/ Fundusz sołecki

X - oznacza przygotowanie dokumentacji i złożenie wniosku w ramach konkursów ogłaszanych sukcesywnie przez samorząd województwa warmińsko-mazurskiego
(termin na przygotowanie dokumentacji i złożenie wniosku)

VI. SYSTEM WDRAŻANIA I MONITORINGU

Wdrażanie Planu Odnowy Wsi Liski rozpocznie się poprzez uchwalenie go na Zebraniu Wiejskim, a następnie wprowadzenie go w życie uchwałą Rady Miejskiej w Pisz.

Opracowany Plan Odnowy Wsi zakłada realizację 15 zadań na przestrzeni siedmiu lat. Zadania te mają na celu pobudzenie aktywnych środowisk lokalnych do współpracy na rzecz rozwoju miejscowości. Zakładane cele Planu przewidują wzrost znaczenia wsi pod względem turystycznym, kulturalnym, sportowym i rekreacyjnym. Realizacja Planu Odnowy Wsi Liski ma służyć integracji społeczności lokalnej, większemu zaangażowaniu w sprawy wsi, zagospodarowania wolnego czasu dzieciom, młodzieży i dorosłym oraz rozwojowi organizacji społecznych.

W monitorowanie realizacji Planu Odbudowy zaangażowane będą komórki organizacyjne Urzędu Miejskiego w Pisz. Monitorowanie odbywać się będzie w formie bezpośredniej, polegającej na dokonywaniu wizji lokalnej sprawdzaniu rzeczywistego stanu realizacji działań oraz pośredniej – sprawozdawczej, polegającej na analizowaniu materiałów i statystyk.

VII. PODSUMOWANIE

Plan Odnowy Wsi Liski jest jednym z najważniejszych elementów rozwoju wsi do poprawy warunków pracy i życia mieszkańców. Celem działania „Odnowy i rozwoju wsi” jest poprawa jakości życia na obszarach wiejskich poprzez zaspokojenie potrzeb społecznych i kulturalnych mieszkańców wsi oraz promowanie obszarów wiejskich. Realizacja Planu Odnowy Miejscowości ma także służyć integracji społeczności lokalnej, większemu zaangażowaniu wolnego czasu dzieci i młodzieży oraz rozwojowi organizacji społecznych.



PRZEWODNICZĄCY RADY
Sebastian Zuzga
Sebastian Zuzga