

**PROGNOZA
ODDZIAŁYWANIA NA ŚRODOWISKO**

dla projektu zmiany studium uwarunkowań i kierunków zagospodarowania
przestrzennego miasta i gminy Pisz w części wsi Turośl



Pisz, lipiec 2023 r.

PROGNOZA ODDZIAŁYWANIA NA ŚRODOWISKO

ZLECENIODAWCA:

Urząd Miasta i Gminy Pisz

ul. Gizewiusza 5, 12-200 Pisz

WYKONAWCA:



Emilia Gałuszka - Wronka

Pluski, ul. Pluszna 25, 11 -034 Stawiguda

PROGNOZA ODDZIAŁYWANIA NA ŚRODOWISKO

SPIS TREŚCI

SPIS TREŚCI	3
Wstęp	5
1. INFORMACJE O ZAWARTOŚCI, GŁÓWNYCH CELACH PROJEKTOWANEGO DOKUMENTU ORAZ JEGO POWIĄZANIACH Z INNYMI DOKUMENTAMI.....	5
1.1. Podstawy formalno-prawne prognozy	5
1.2. Cel oraz zakres prognozy oddziaływania na środowisko	6
1.3. Ogólna charakterystyka gminy	7
1.4. Informacje o zawartości i głównych celach projektu zmiany studium	10
1.5. Powiązania ustaleń projektu zmiany studium z innymi dokumentami.....	10
1.6. Zmiany kierunków rozwoju wprowadzone w dokumencie studium	16
2. INFORMACJE O METODACH ZASTOSOWANYCH PRZY SPORZĄDZANIU PROGNOZY.....	17
3. PROPOZYCJE DOTYCZĄCE PRZEWIDYWANYCH METOD ANALIZY SKUTKÓW REALIZACJI POSTANOWIEŃ PROJEKTU ZMIANY STUDIUM ORAZ CZĘSTOTLIWOŚCI JEJ PRZEPROWADZANIA	18
4. INFORMACJE O MOŻLIWYM TRANSGRANICZNYM ODDZIAŁYWANIU NA ŚRODOWISKO	19
5. ISTNIEJĄCY STAN ŚRODOWISKA ORAZ POTENCJALNE ZMIANY JEGO STANU W PRZYPADKU BRAKU REALIZACJI PROJEKTU STUDIUM.....	19
5.1 Istniejący stan środowiska.....	19
5.2 Potencjalne zmiany istniejącego stanu środowiska w przypadku braku realizacji projektu zmiany studium.....	32
6. STAN ŚRODOWISKA NA OBSZARACH OBJĘTYCH PRZEWIDYWANYM ZNACZĄCYM ODDZIAŁYWANIEM	33
7. ISTNIEJĄCE PROBLEMY OCHRONY ŚRODOWISKA ISTOTNE Z PUNKTU WIDZENIA REALIZACJI PROJEKTU ZMIANY STUDIUM, W SZCZEGÓLNOŚCI DOTYCZĄCE OBSZARÓW PODLEGAJĄCYCH OCHRONIE NA PODSTAWIE USTAWY Z DNIA 16 KWIEŹNIA 2004 R. O OCHRONIE PRZYRODY	33
8. CELE OCHRONY ŚRODOWISKA USTANOWIONE NA SZCZEBLU MIĘDZYNARODOWYM, WSPÓLNOTOWYM I KRAJOWYM, ISTOTNE Z PUNKTU WIDZENIA PROJEKTU STUDIUM, ORAZ SPOSOBY, W JAKICH TE CELE I INNE PROBLEMY ŚRODOWISKA ZOSTAŁY UWZGLĘDNIONE PODCZAS OPRACOWYWANIA PROJEKTU STUDIUM.....	34
9. PRZEWIDYWANE ZNACZĄCE ODDZIAŁYWANIA, W TYM ODDZIAŁYWANIA BEZPOŚREDNIE, POŚREDNIE, WTÓRNE, SKUMULOWANE, KRÓTKOTERMINOWE, ŚREDNIOTERMINOWE I DŁUGOTERMINOWE, STAŁE I CHWILOWE ORAZ POZYTYWNE I NEGATYWNE, NA CELE I PRZEDMIOT OCHRONY OBSZARU NATURA 2000 ORAZ INTEGRALNOŚĆ TEGO OBSZARU, A TAKŻE ŚRODOWISKO	36
9.1. Oddziaływanie cmentarza przewidzianego w projekcie zmiany studium na środowisko .	36
9.2. Oddziaływanie na obszary chronione, różnorodność biologiczną, świat roślinny i zwierzęcy.....	36
9.3. Oddziaływanie na wody powierzchniowe i podziemne	38
9.4. Powietrze i klimat.....	39
9.5. Powierzchnia ziemi i gleby	39
9.6. Krajobraz.....	39

PROGNOZA ODDZIAŁYWANIA NA ŚRODOWISKO

9.7.	Zasoby naturalne	40
9.8.	Hałas.....	40
9.9.	Zabytki i dobra materialne.....	40
9.10.	Oddziaływanie na tereny sąsiednie i ludzi	40
10.	ROZWIĄZANIA MAJĄCE NA CELU ZAPOBIEGANIE, OGRANICZANIE LUB KOMPENSACJĘ PRZYRODNICZĄ NEGATYWNYCH ODDZIAŁYWAŃ NA ŚRODOWISKO, MOGĄCYCH BYĆ REZULTATEM REALIZACJI PROJEKTU ZMIANY STUDIUM, W SZCZEGÓLNOŚCI NA CELE I PRZEDMIOT OCHRONY OBSZARU NATURA 2000 ORAZ INTEGRALNOŚĆ TEGO OBSZARU	41
11.	ROZWIĄZANIA ALTERNATYWNE DO ROZWIĄZAŃ ZAWARTYCH W PROJEKCIE PLANU WRAZ Z UZASADNIENIEM ICH WYBORU ORAZ OPIS METOD DOKONANIA OCENY PROWADZĄCEJ DO TEGO WYBORU ALBO WYJAŚNIENIE BRAKU ROZWIĄZAŃ ALTERNATYWNYCH, W TYM WSKAZANIA NAPOTKANYCH TRUDNOŚCI WYNIKAJĄCYCH Z NIEDOSTATKÓW TECHNIKI LUB LUK WE WSPÓŁCZESNEJ WIEDZY.....	43
12.	WNIOSKI.....	44
13.	STRESZCZENIE Z JĘZYKU NIESPECJALISTYCZNYM.....	46
14.	WYKAZ MATERIAŁÓW ŹRÓDŁOWYCH.....	47

Wstęp

Prognoza oddziaływania na środowisko została sporządzona dla zmiany studium uwarunkowań i kierunków zagospodarowania przestrzennego miasta i gminy Pisz w części wsi Turośl.

Projekt przedmiotowego studium został utworzony na podstawie Uchwały Nr XLIII/462/22 Rady Miejskiej w Piszcu z dnia 27 kwietnia 2022 r. w sprawie przystąpienia do zmiany Studium Uwarunkowań i Kierunków Zagospodarowania Przestrzennego Miasta i Gminy Pisz w części wsi Turośl.

1. INFORMACJE O ZAWARTOŚCI, GŁÓWNYCH CELACH PROJEKTOWANEGO DOKUMENTU ORAZ JEGO POWIĄZANIACH Z INNYMI DOKUMENTAMI

1.1. Podstawy formalno-prawne prognozy

Zgodnie z ustawą z dnia 3 października 2008 r. o udostępnianiu informacji o środowisku i jego ochronie, udziale społeczeństwa w ochronie środowiska oraz ocenach oddziaływania na środowisko (t.j. Dz.U. z 2022.1029) ustalony został obowiązek opracowania prognozy oddziaływania na środowisko.

Podstawą formalno-prawną prognozy również są:

- Ustawa z dnia 27 marca 2003 r. o planowaniu i zagospodarowaniu przestrzennym (Dz.U.2023.977),
- Ustawa z dnia 27 kwietnia 2001 r. – Prawo ochrony środowiska (t.j. Dz.U.2022.2556 z późn. zm.),
- Projekt studium uwarunkowań i kierunków zagospodarowania przestrzennego miasta i gminy Pisz,
- Ustawa z dnia 16 kwietnia 2004 r. – O ochronie przyrody (t.j. Dz.U. 2022.916 z późn.zm.).

Prognoza oddziaływania na środowisko jest elementem strategicznej oceny oddziaływania na środowisko, służącej eliminowaniu lub łagodzeniu ewentualnych konfliktów przyrodniczo - przestrzennych. Formuła dokumentu pozwala, by we wszystkich fazach planowania uwzględniać wzajemne relacje pomiędzy uwarunkowaniami przyrodniczymi, a przyjętymi w projekcie planu rozwiązaniami planistycznymi.

1.2. Cel oraz zakres prognozy oddziaływania na środowisko

Głównym celem sporządzania prognozy oddziaływania na środowisko jest wskazanie przewidywanego wpływu na środowisko, będącego skutkiem realizacji dopuszczonych w projekcie planu form zagospodarowania przestrzennego, między innymi poprzez ocenę relacji pomiędzy przyjętymi w projekcie planu rozwiązaniami planistycznymi, a uwarunkowaniami środowiska przyrodniczego, a także aspektami gospodarczymi i społecznymi, zgodnie z zasadą zrównoważonego rozwoju.

Prognoza oddziaływania na środowisko, ma za zadanie przedstawienie rozwiązań zapobiegających, ograniczających lub kompensujących negatywne oddziaływanie projektu studium na środowisko.

Podsumowując, zakres Prognozy obejmuje elementy określone w art. 51 i 52 ustawy z dnia 3 października 2008 r. o udostępnianiu informacji o środowisku i jego ochronie, udziale społeczeństwa w ochronie środowiska oraz o ocenach oddziaływania na środowisko (t.j. Dz.U.2022.1029 z późn. zm.).

Prognoza została wykonana w zakresie i stopniu szczegółowości uzgodnionym przez:

- Regionalnego Dyrektora Ochrony Środowiska w Olsztynie, Wydział Spraw Terenowych II w Elku - pismo WSTŁ.411.23.2022.KL z dnia 19 lipca 2022 r. (zał. teks. nr 1);
- Państwowym Powiatowym Inspektorem Sanitarnym w Pisz - pismo znak ZNS.9022.3.6.2022 z dnia 30 czerwca 2022 r. (zał. teks. nr 2).

W skład prognozy oddziaływania na środowisko wchodzi:

- Informacje o zawartości projektu studium, jego głównych celach oraz powiązaniu z innymi dokumentami.
- Informację o metodach zastosowanych przy sporządzaniu prognozy.
- Propozycje dotyczące przewidywanych metod analiz skutków będących wynikiem realizacji postanowień projektu studium, a także częstotliwość jej przeprowadzania.
- W przypadku wystąpienia – transgraniczne oddziaływanie na środowisko.
- Streszczenie w języku niespecjalistycznym.

Prognoza określa, analizuje i ocenia:

- Istniejący, aktualny stan środowiska naturalnego i przewidywane potencjalne jego zmiany w przypadku braku realizacji postanowień projektu studium.
- Stan środowiska na obszarach objętych przewidywanym znaczącym oddziaływaniem.
- Istniejące problemy ochrony środowiska z punktu widzenia realizacji projektu studium, w szczególności dotyczące obszarów podlegających ochronie na podstawie

PROGNOZA ODDZIAŁYWANIA NA ŚRODOWISKO

ustawy z dnia 16 kwietnia 2004 r. o ochronie przyrody.

- Cele ochrony środowiska ustalone na szczeblu międzynarodowym, wspólnotowym i krajowym, istotne z punktu widzenia projektu studium, a także sposób w jaki ww. cele uwzględnione zostały w trakcie opracowywania dokumentu.
- Przewidywane znaczące oddziaływanie na cele i przedmiot ochrony obszaru Natura 2000, integralność tego obszaru oraz na środowisko w tym na: różnorodność biologiczną, ludzi, zwierzęta, rośliny, wodę, powietrze, powierzchnię ziemi, krajobraz, klimat, zasoby naturalne, zabytki, dobra materialne, z uwzględnieniem zależności między wymienionymi elementami środowiska oraz między oddziaływaniami na te tereny.

Prognoza przedstawia rozwiązania mające na celu zapobieganie, ograniczanie lub kompensację przyrodniczą negatywnych oddziaływań na środowisko, mogących być rezultatem realizacji projektu studium, w szczególności ochrony obszarów Natura 2000 oraz ich integralność. Przedstawia także rozwiązania alternatywne lub wyjaśnia ich brak.

Prognoza, według art. 52 ww. ustawy opracowywana jest w stopniu odpowiednim do szczegółowości informacji zawartych w projekcie planu oraz stosownie do stanu współczesnej wiedzy i metod oceny. Zakres i stopień szczegółowości informacji opracowanej prognozy, stosownie do wymogów zawartych w artykule 53 ww. ustawy jest uzgadniany z właściwymi organami, wskazanymi w art. 57 i 58 ustawy: regionalnym dyrektorem ochrony środowiska i państwowym powiatowym inspektorem sanitarnym.

1.3 Ogólna charakterystyka gminy

Gmina Pisz jest jedną z czterech gmin powiatu piskiego, leżąca w jego południowej części (Rys. 1.1). Powiat piski zajmuje wschodnią część województwa warmińsko-mazurskiego (północno-wschodnia Polska). Gmina Pisz to gmina miejsko - wiejska, która zajmuje powierzchnię 63 443 ha (634 km²), w tym miasto 1 008 ha, obszar wiejski 62 435 ha. Jak podają dane GUS za rok 2022, liczba ludności gminy wynosiła 26 145 osób (miasto 17 828 osób, obszar wiejski 8 317 osób). Gmina Pisz, pod względem powierzchni, jest największą gminą w Polsce.

PROGNOZA ODDZIAŁYWANIA NA ŚRODOWISKO



Rys. 1.1. Powiat piski (strzałkami koloru czerwonego oznaczono lokalizację gminy Pisz).

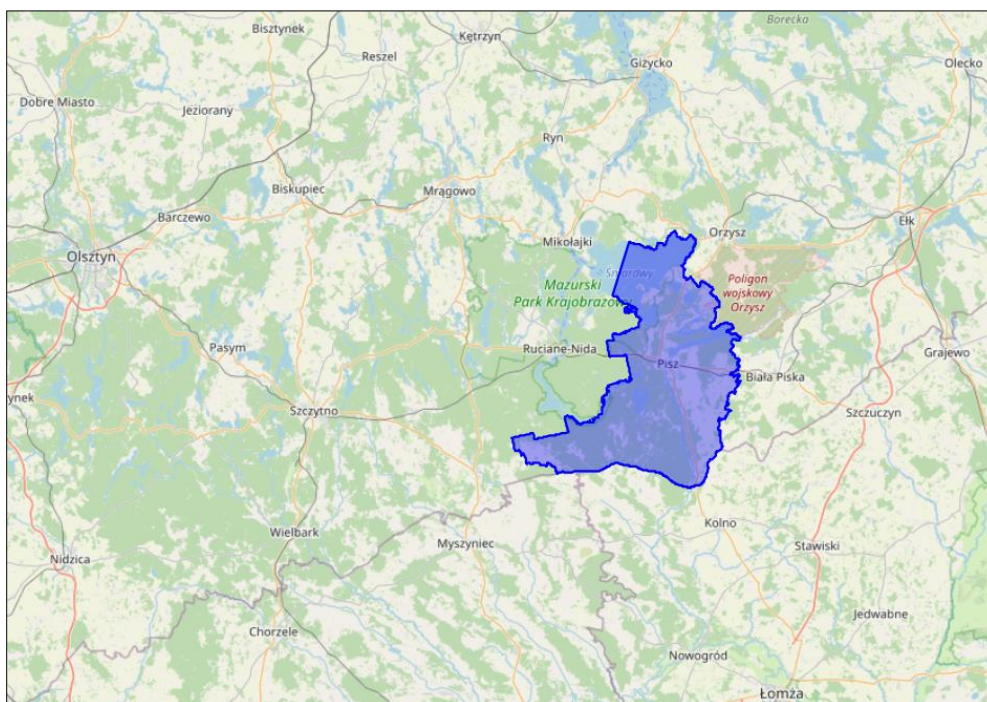
Źródło: https://pl.wikipedia.org/wiki/Powiat_piski

Gmina posiada charakter przyrodniczo - rolniczy. Lasy stanowią 46% jej powierzchni (wg danych GUS za 2022 r.). Walory przyrodnicze w postaci dużych powierzchni leśnych i wód sprzyjają rozwojowi turystyki. Szczególną formą turystyki, która bezpośrednio wpisuje się w krajobraz gminy jest turystyka wodna, w szczególności: żeglarstwo, turystyka i rekreacja motorowodna, turystyka kajakowa i wędkarska.

Jedną z głównych gałęzi rozwoju gospodarczego miasta i gminy Pisz jest rolnictwo oparte na gospodarstwach indywidualnych. Struktura użytkowania terenów w gminie charakteryzuje się udziałem użytków rolnych na poziomie ok. 28% oraz udziałem wód powierzchniowych na poziomie ok. 20%.

Na rysunku 1.2 znajduje się oznaczona gmina Pisz. Z rysunku poniżej można odczytać położenie gminy względem wybranych miast województwa warmińsko – mazurskiego i podlaskiego, tj.: Olsztyn, Giżycko, Ełk, Łomża.

PROGNOZA ODDZIAŁYWANIA NA ŚRODOWISKO



Rys. 1.2. Gmina Pisz. Źródło: <https://www.polskawliczbach.pl/>

Poniżej zamieszczono mapę z gminą Pisz oraz lokalizacją miasta Pisz, będącej siedzibą władz gminy (Rys. 1.3). Miasto położone jest w centralnej części gminy Pisz, nad jeziorem Roś i rzeką Pisą.



Rys. 1.3. Położenie miasta Pisz na terenie gminy Pisz.

Źródło: <https://pl.wikipedia.org/wiki/Pisz#>

1.4 Informacje o zawartości i głównych celach projektu zmiany studium

Stosownie do zapisów ustawy z dnia 27 marca 2003 r. o planowaniu i zagospodarowaniu przestrzennym, głównym celem sporządzenia studium uwarunkowań i kierunków zagospodarowania przestrzennego miasta i gminy Pisz jest określenie polityki przestrzennej gminy, w tym lokalnych zasad zagospodarowania przestrzennego.

Granice obszaru objętego zmianą studium stanowią teren o powierzchni około 1 ha w obrębie geodezyjnym Turośl (działka ew. nr 1349/3). Obszar objęty analizą zlokalizowany jest przy drodze powiatowej nr 1522 N relacji Rozogi – Spaliny Wlk. – Turośl – dr. kraj. nr 58 (Pisz).

Zakres opracowania zawiera uwarunkowania i kierunki określone w art. 10 ust. 1 i 2 ustawy z dnia 27 marca 2003 r. o planowaniu i zagospodarowaniu przestrzennym (Dz. U. z 2023 r. poz. 1094). Zasadność sporządzenia zmiany studium wynika z potrzeby poszerzenia cmentarza komunalnego znajdującego się na działce sąsiedniej (działka ew. nr 110). Planowane przedsięwzięcie jest inwestycją celu publicznego (art. 6 ust. 1 pkt 9 ustawy o gospodarce nieruchomościami z dnia 21 sierpnia 1997 r.).

1.5 Powiązania ustaleń projektu zmiany studium z innymi dokumentami

Zgodnie z art. 9 ust. 2 ustawy z dnia 27 marca 2003 r. o planowaniu i zagospodarowaniu przestrzennym *wójt, burmistrz albo prezydent miasta sporządza studium zawierające część tekstową i graficzną, uwzględniając ustalenia strategii rozwoju województwa i planu zagospodarowania przestrzennego województwa, a także strategii rozwoju ponadlokalnego oraz strategii rozwoju gminy, o ile gmina dysponuje takim opracowaniem.*

Projekt studium miasta i gminy Pisz zgodny jest z ustaleniami strategii rozwoju województwa i planu zagospodarowania przestrzennego województwa. W planie zagospodarowania przestrzennego województwa uwzględnia się ustalenia strategii rozwoju województwa oraz rekomendacje i wnioski zawarte w audycie krajobrazowym.

Obecnie podstawowym dokumentem określającym uwarunkowania regionu jest Plan Zagospodarowania Przestrzennego Województwa Warmińsko-Mazurskiego, który zatwierdzony został uchwałą Sejmiku Województwa Warmińsko-Mazurskiego Nr XXXIX/832/18 z dnia 28 sierpnia 2018 r. w sprawie uchwalenia Planu zagospodarowania przestrzennego województwa warmińsko – mazurskiego.

PROGNOZA ODDZIAŁYWANIA NA ŚRODOWISKO

Do zadań ponadlokalnych wynikających z opracowywanych programów wojewódzkich oraz innych opracowań, w tym także wynikających z przyjętych w planie zagospodarowania województwa warmińsko-mazurskiego kierunkach rozwoju należą:

- z zakresu infrastruktury komunikacyjnej:
 - Prace na linii kolejowej nr 219 na odcinku Ełk - Szczytno [projekt o znaczeniu makroregionalnym]
 - Wzmacnianie potencjału gospodarczego stolicy województwa poprzez optymalizację jej układu drogowego [*zadanie dla całego województwa warmińsko-mazurskiego*]
 - Dokumentacje techniczne (WM) Przygotowanie inwestycji drogowych planowanych do realizacji ze środków UE w ramach RPO na lata 2014-2020 oraz inwestycji własnych planowanych do realizacji ze środków własnych, środków innych samorządów, oraz z budżetu państwa [*zadanie dla całego województwa warmińsko-mazurskiego*]
 - Zabudowa ERTMS/ETCS na liniach sieci bazowej TEN-T [*zadanie dla całego województwa warmińsko-mazurskiego*]
 - Kolejowe przedsięwzięcia multilokalizacyjne służące poprawie bezpieczeństwa na newralgicznych skrzyżowaniach linii kolejowych z drogami w województwie warmińsko-mazurskim [*zadanie dla całego województwa warmińsko-mazurskiego*]
 - Trasy rowerowe w Polsce Wschodniej -promocja (WB) Wykreowanie markowego produktu turystycznego Trasy Rowerowej Polski Wschodniej oraz stworzenie wizerunku województwa, jako miejsca atrakcyjnego dla turystów zainteresowanych wypoczynkiem aktywnym, zwłaszcza turystyką rowerową [*zadanie dla całego województwa warmińsko-mazurskiego*]
- z zakresu infrastruktury technicznej:
 - Budowa gazociągu dystrybucyjnego wysokiego ciśnienia relacji Interkonektor - Ełk- Ryn- Mrągowo przewidywane zaopatrzenie w gaz przewodowy miast: Ełk, Olecko, Pisz, Biała Piska
 - Budowa i modernizacja sieci kanalizacji sanitarnej

PROGNOZA ODDZIAŁYWANIA NA ŚRODOWISKO

- Ochrona jezior poprzez stworzenie systemów kanalizacji deszczowej w miejscowościach: Mrągowo, Giżycko, Pisz, Węgorzewo, Orzysz, Mikołajki i Ryn
- z zakresu ochrony środowiska i gospodarki wodnej
 - Odtworzenie kształtowanie przekroju podłużnego i poprzecznego oraz układu poziomego koryta rzeki Surżanka w km 0+000 – 4+500, gm. Pisz
 - Budowa Stopnia Wodnego w Piszczu na rzece Pisie
 - Budowa i rozbudowa Punktów Selektywnego Zbierania Odpadów Komunalnych (PSZOK)
 - Ochrona zasobów przyrodniczych wybranych alei województwa warmińsko-mazurskiego poprzez poprawę stanu istniejących siedlisk i wykonanie nasadzeń w ramach działań Zielona Droga (WB) Ochrona i zachowanie ciągłości korytarzy ekologicznych pachnicy dębowej oraz siedlisk chronionych gatunków porostów w obrębie cennych przyrodniczo alei na wybranych odcinkach dróg wojewódzkich województwa warmińsko-mazurskiego *[zadanie dla całego województwa warmińsko-mazurskiego]*
- z zakresu infrastruktury społecznej
 - Wsparcie obszaru kultury w województwie warmińsko-mazurskim poprzez realizację projektów infrastrukturalnych kluczowych dla rozwoju regionu i państwa, służących rozwojowi kultury i dziedzictwa kulturowego *[zadanie dla całego województwa warmińsko-mazurskiego]*
 - Rozwój klastrów energii w województwie warmińsko-mazurskim poprzez realizację projektów służących rozwojowi energetyki na poziomie lokalnym *[zadanie dla całego województwa warmińsko-mazurskiego]*
 - Termomodernizacja państwowych placówek szkolnictwa artystycznego w województwie warmińsko-mazurskim *[zadanie dla całego województwa warmińsko-mazurskiego]*

W strategii rozwoju gminy Pisz sformułowano pięć obszarów priorytetowych rozwoju społeczno – gospodarczego:

- zdrowie, pomoc społeczna, bezpieczeństwo,
- środowisko naturalne, ochrona środowiska i turystyka,
- oświata, kultura i sport,
- rozwój gospodarczy,

PROGNOZA ODDZIAŁYWANIA NA ŚRODOWISKO

➤ infrastruktura.

W odniesieniu do polityki przestrzennej gminy w obszarze *Rozwój Gospodarczy* zawarto cel szczegółowy - *4.3. Tworzenie warunków na rzecz kompatybilności wszystkich zamierzeń gospodarczych i społecznych z warunkami określonymi przestrzenią gminy* - którego kierunkiem jest między innymi:

➤ 4.3.1. Aktualizacja Studium Uwarunkowań i Kierunków Zagospodarowania przestrzennego gminy.

Opis kierunku: Główną ideą kierunku jest aktualizacja polityki przestrzennej gminy poprzez wskazanie w Studium terenów strategicznych dla rozwoju społeczno-gospodarczego gminy, zgodnie z określonymi w Strategii kierunkami rozwoju do 2026 roku.

➤ 4.3.2. Sporządzenie miejscowych planów zagospodarowania przestrzennego zgodnie z zatwierdzonym harmonogramem prac planistycznych.

Opis kierunku: Głównym przesłaniem tego kierunku jest opracowanie miejscowych planów zagospodarowania przestrzennego w obszarach predestynowanych pod inwestycje, zabudowę mieszkaniową z określeniem funkcji tej zabudowy oraz pod funkcje rekreacyjne o charakterze publicznym tworzących warunki do rozwoju różnych form turystyki.

Projekt Studium miasta i gminy Pisz zgodny jest z ustaleniami strategii rozwoju gminy w zakresie zmian w wyznaczonych kierunków zagospodarowania przestrzennego gminy dla analizowanego obszaru w miejscowości Turośl.

Obszar, objęty projektem zmiany studium, położony jest w granicach Obszaru Natura 2000 PLB280008 Puszcza Piska, gdzie obowiązują przepisy Rozporządzenia Ministra Środowiska z dnia 12 stycznia 2011 r. w sprawie obszarów specjalnej ochrony ptaków.

Według artykułu 5 ustawy o ochronie przyrody obszar Natura 2000 to obszar specjalnej ochrony ptaków, specjalny obszar ochrony siedlisk lub obszar mający znaczenie dla Wspólnoty, utworzony w celu ochrony populacji dziko występujących ptaków lub siedlisk przyrodniczych lub gatunków będących przedmiotem zainteresowania Wspólnoty

Według artykułu 33 na obszarze Natura 200 obowiązują zakazy:

1. Zabrania się, z zastrzeżeniem art. 34, podejmowania działań mogących, osobno lub w połączeniu z innymi działaniami, znacząco negatywnie oddziaływać na cele ochrony obszaru Natura 2000, w tym w szczególności:

1) pogorszyć stan siedlisk przyrodniczych lub siedlisk gatunków roślin i zwierząt, dla których ochrony wyznaczono obszar Natura 2000 lub

PROGNOZA ODDZIAŁYWANIA NA ŚRODOWISKO

2) wpłynąć negatywnie na gatunki, dla których ochrony został wyznaczony obszar Natura 2000, lub

3) pogorszyć integralność obszaru Natura 2000 lub jego powiązania z innymi obszarami.

2. Przepis ust. 1 stosuje się odpowiednio do proponowanych obszarów mających znaczenie dla Wspólnoty, znajdujących się na liście, o której mowa w art. 27 ust. 3 pkt 1, do czasu zatwierdzenia przez Komisję Europejską jako obszary mające znaczenie dla Wspólnoty i wyznaczenia ich jako specjalne obszary ochrony siedlisk.

3. Projekty polityk, strategii, planów i programów oraz zmian do takich dokumentów a także planowane przedsięwzięcia, które mogą znacząco oddziaływać na obszar Natura 2000, a które nie są bezpośrednio związane z ochroną obszaru Natura 2000 lub obszarów, o których mowa w ust. 2, lub nie wynikają z tej ochrony, wymagają przeprowadzenia odpowiedniej oceny oddziaływania na zasadach określonych w ustawie z dnia 3 października 2008 r. o udostępnianiu informacji o środowisku i jego ochronie, udziale społeczeństwa w ochronie środowiska oraz o ocenach oddziaływania na środowisko.

Art. 34. [Zezwolenie na odstępstwo od zakazów obowiązujących na obszarach Natura 2000]

1. Jeżeli przemawiają za tym konieczne wymogi nadrzędnego interesu publicznego, w tym wymogi o charakterze społecznym lub gospodarczym, i wobec braku rozwiązań alternatywnych, właściwy miejscowo regionalny dyrektor ochrony środowiska, a na obszarach morskich - dyrektor właściwego urzędu morskiego, może zezwolić na realizację planu lub działań, mogących znacząco negatywnie oddziaływać na cele ochrony obszaru Natura 2000 lub obszary znajdujące się na liście, o której mowa w art. 27 ust. 3 pkt 1, zapewniając wykonanie kompensacji przyrodniczej niezbędnej do zapewnienia spójności i właściwego funkcjonowania sieci obszarów Natura 2000.

2. W przypadku gdy znaczące negatywne oddziaływanie dotyczy siedlisk i gatunków priorytetowych, zezwolenie, o którym mowa w ust. 1, może zostać udzielone wyłącznie w celu:

- 1) ochrony zdrowia i życia ludzi;
- 2) zapewnienia bezpieczeństwa powszechnego;
- 3) uzyskania korzystnych następstw o pierwszorzędym znaczeniu dla środowiska przyrodniczego;
- 4) wynikającym z koniecznych wymogów nadrzędnego interesu publicznego, po uzyskaniu opinii Komisji Europejskiej.

Na dzień sporządzania zmiany studium dla przedmiotowego obszaru Natura 2000 nie został sporządzony plan zadań ochronnych.

PROGNOZA ODDZIAŁYWANIA NA ŚRODOWISKO

Zmiana studium ma na celu wprowadzenie na terenie gminy Pisz, w obrębie Turośl kierunku, który umożliwi rozbudowę istniejącego cmentarza. Istniejący cmentarz jest wpisany do gminnej ewidencji zabytków, na którym dokonywano pochówków już na początku XX wieku. Za realizacją przedsięwzięcia przemawiają konieczne wymogi nadrzędnego interesu publicznego, w tym wymogi o charakterze społecznym. Ponadto, dla realizacji powyższej inwestycji brak jest rozwiązań alternatywnych. Istniejący cmentarz znajduje się w środku dużego kompleksu leśnego, a jego rozbudowa możliwa jest tylko i wyłącznie kosztem otaczającego go lasu.

Analiza przydatności terenu na funkcję cmentarza powinna uwzględnić zagadnienia charakteryzujące środowisko określone w rozporządzeniu Ministra Gospodarki Komunalnej z dnia 25 sierpnia 1959 r. *w sprawie określenia, jakie tereny pod względem sanitarnym są odpowiednie na cmentarze* (dalej: rozporządzenie MGK). Zagadnienia te powinny być zbadane przed zatwierdzeniem lokalizacji cmentarza, tj. przed uchwaleniem miejscowego planu zagospodarowania przestrzennego. W tym celu została wykonana dokumentacja hydrogeologiczna, wg której wybrany teren jest korzystny dla lokalizacji cmentarza i jego rozbudowy.

Wokół cmentarza należy wprowadzić pasy izolujące teren cmentarza od innych terenów, a w szczególności terenów mieszkaniowych (art. 5 ust. 3 pkt 1 ustawy z dnia 31 stycznia 1959 r. o cmentarzach i chowaniu zmarłych). Szerokość pasów izolujących oraz zasady zabudowy i zagospodarowania terenów (w tym ograniczenia w zabudowie) określa się zgodnie z wymaganiami rozporządzenia MGK. W szczególności stosownie do wymagań §3 ust. 1 ww. rozporządzenia, należy zachować odległość wynoszącą co najmniej 150m od granicy cmentarza do:

- zabudowań mieszkalnych,
- od zakładów produkujących artykuły żywności, zakładów żywienia zbiorowego bądź zakładów przechowujących artykuły żywności,
- studzien, źródeł i strumieni, służących do czerpania wody do picia i potrzeb gospodarczych.

Odległość ta może być zmniejszona do 50 m pod warunkiem, że teren w granicach od 50 do 150 m odległości od cmentarza posiada sieć wodociagową i wszystkie budynki korzystające z wody są do tej sieci podłączone.

Obszar objęty analizą oraz istniejący cmentarz znajdują się przy drodze powiatowej, w odległości około 200 m od zabudowań mieszkalnych. Wieś Turośl nie jest wyposażona w sieć wodociagową, więc lokalizacja nowego cmentarza musi być zlokalizowana w odległości co najmniej 150 m od najbliższych zabudowań mieszkalnych miejscowości Turośl. Należy podkreślić, że wybór innej lokalizacji byłby również nieuzasadniony ekonomicznie dla gminy

oraz mieszkańców i ich rodzin. Ponadto cała miejscowość Turośl oraz jej najbliższa okolica znajdują w tej samej formie ochrony przyrody (Obszar Natura 2000 Puszcza Piska).

W związku z powyższymi przesłankami wynikającymi z przepisów prawa oraz stanu faktycznego uznaje się, że teren działki ew. nr 1349/3 w obrębie Turośl pod rozbudowę cmentarza jest terenem odpowiednim do tego typu zamierzeń.

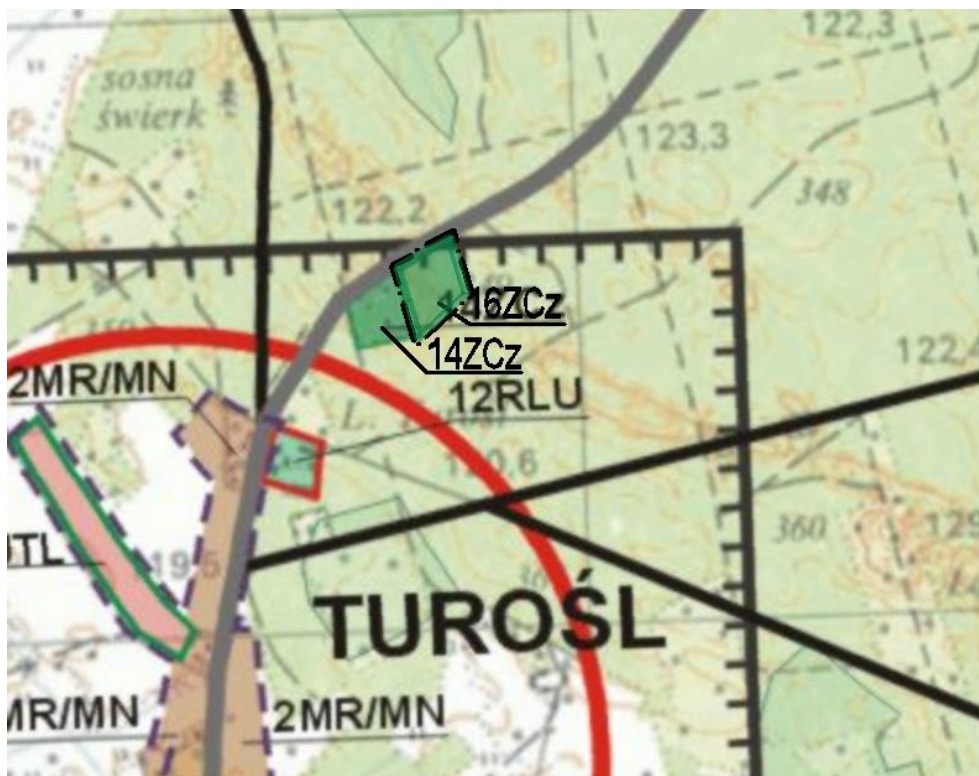
1.6 Zmiany kierunków rozwoju wprowadzone w dokumencie studium

Zmianą studium opracowaną w związku z realizacją uchwały Nr XLIII/462/22 Rady Miejskiej w Pisz z dnia 27 kwietnia 2022 r. w sprawie przystąpienia do zmiany Studium Uwarunkowań i Kierunków Zagospodarowania Przestrzennego Miasta i Gminy Pisz w części wsi Turośl na przedmiotowym terenie wprowadzony został kierunek rozwoju cmentarza.

Poniżej zamieszczone zostały wyrisy z obowiązującego dokumentu studium oraz z projektu zmiany studium, obrazujące dokonane zmiany.



Rys. Wyrisy z obowiązującego studium uwarunkowań i kierunków zagospodarowania przestrzennego w części wsi Turośl



Rys. Wyrys z projektu studium uwarunkowań i kierunków zagospodarowania przestrzennego w części wsi Turośl

2. INFORMACJE O METODACH ZASTOSOWANYCH PRZY SPORZĄDZANIU PROGNOZY

Prognozę oddziaływania na środowisko sporządzono przy zastosowaniu metody opisowej, polegającej na charakterystyce istniejących zasobów środowiska orazłączeniu w całość posiadanych informacji o dotychczasowych mechanizmach funkcjonowania środowiska i wskazaniu, jakie potencjalne skutki mogą wystąpić w środowisku w wyniku realizacji zapisów Studium. Posłużono się również metodą porównawczą, wykorzystując wiedzę o funkcjonowaniu środowiska jako całości. Skonfrontowano zaproponowane rozwiązania planistyczne z istniejącymi uwarunkowaniami środowiskowymi. Prognozę oddziaływania na środowisko przedstawiono w zakresie, jaki umożliwia obecny stan dostępnej informacji o środowisku oraz w kontekście stopnia szczegółowości zapisów Studium - ze względu na niski stopień szczegółowości zapisów studium (dotyczą one tylko kierunków rozwoju bez szczegółowych danych ilościowych) niniejsza prognoza ma charakter jakościowy.

Podczas wykonywania niniejszego dokumentu posługiwano się także materiałami archiwalnymi w postaci m.in.: program ochrony środowiska miasta i gminy Pisz, obowiązujący tekst studium i inne materiały udostępnione przez urząd miasta i gminy Pisz.

PROGNOZA ODDZIAŁYWANIA NA ŚRODOWISKO

Przed przystąpieniem do zasadniczej części opracowania przeprowadzono prace w terenie w tym inwentaryzację urbanistyczną w celu zapoznania się z ogólnymi warunkami środowiskowymi panującymi na analizowanym terenie oraz istniejącym zainwestowaniem. Następnie przystąpiono do prac kameralnych, polegających na porównaniu wyników uzyskanych w terenie z istniejącą dokumentacją. W ten sposób sporządzona została kompleksowa ocena sposobów użytkowania poszczególnych terenów, aktualnego stanu środowiska oraz jego podatności na degradację. W kolejnym etapie stosując metodę analogii środowiskowej, odniesiono się do projektu Studium, a zwłaszcza przeznaczenia terenów, w kontekście ich położenia w stosunku do terenów prawnie chronionych, potencjalnych zagrożeń dla tych terenów i środowiska, terenów bezpośrednio objętych zmianą i przyjętych założeń ochrony środowiska. Wpływ zmiany przeznaczenia terenów na stan środowiska i zagrożenie dla terenów chronionych przeanalizowano zgodnie z wymaganiami ustawowymi w kategoriach oddziaływań, bezpośrednich, pośrednich i wtórnych, skumulowanych, krótko- i długoterminowych, stałych i chwilowych oraz pozytywnych i negatywnych na cele i przedmiot ochrony obszarów Natura 2000 oraz integralność tego obszaru, a także na środowisko. Wynikiem przedstawionej analizy są rozwiązania mające na celu zminimalizowanie potencjalnie negatywnych oddziaływań projektu kierunków zagospodarowania przestrzennego gminy na środowisko przyrodnicze.

3. PROPOZYCJE DOTYCZĄCE PRZEWIDYWANYCH METOD ANALIZY SKUTKÓW REALIZACJI POSTANOWIEŃ PROJEKTU ZMIANY STUDIUM ORAZ CZĘSTOTLIWOŚCI JEJ PRZEPROWADZANIA

Zgodnie z art. 55 ust.5 ustawy o udostępnianiu informacji o środowisku jego ochronie, udziale społeczeństwa w ochronie środowiska oraz o ocenach oddziaływania na środowisko, organ opracowujący projekt dokumentu jest obowiązany prowadzić monitoring skutków realizacji postanowień dokumentu.

Analiza skutków realizacji zapisów Studium w zakresie funkcji i sposobu zagospodarowania nastąpi po uchwaleniu miejscowych planów zagospodarowania przestrzennego, które powstaną w oparciu o opracowywany dokument. Wynika to z faktu, iż Studium stanowi dokument strategiczny, ale nie dający podstaw do realizacji zaproponowanych kierunków rozwoju. Monitorowanie zamierzeń inwestycyjnych odbywać się będzie na etapie występowania inwestora o pozwolenie na budowę, a następnie poprzez coroczną analizę zmian w zagospodarowaniu przestrzennym Gminy. W zakresie ochrony środowiska prowadzony jest monitoring przeprowadzany przez odpowiednie służby, zarówno ochrony środowiska, przyrody czy sanitarne. Należą do nich m.in. Wojewódzki

PROGNOZA ODDZIAŁYWANIA NA ŚRODOWISKO

Inspektorat Ochrony Środowiska, Państwowy Wojewódzki Inspektor Sanitarny, Państwowy Powiatowy Inspektor Sanitarny, jak i wydziały ochrony środowiska urzędu wojewódzkiego, powiatowego oraz miasta i gminy Pisz. Polega on na corocznej analizie i ocenie stanu poszczególnych komponentów środowiska w oparciu o wyniki pomiarów uzyskanych w ramach państwowego monitoringu (w szczególności dotyczącego: stanu wód powierzchniowych i podziemnych, powietrza, klimatu akustycznego, gleb) oraz na analizie i ocenie innych dostępnych wyników pomiarów i obserwacji. Wyniki monitoringu stanu środowiska przyrodniczego są publikowane w odpowiednich opracowaniach, takich jak np. raport o stanie środowiska województwa warmińsko - mazurskiego.

Ze względu na umożliwienie zapisami projektu Studium ekspansji zabudowy na terenach rolniczych, należy przestrzegać wytycznych zapisanych ww. projekcie Studium, głównie dotyczących nowo wydzielonej powierzchni działki, ilości terenu biologicznie czynnego oraz przestrzegania linii zabudowy od lasu, dla inwestycji sąsiadujących z obszarami chronionymi i innymi terenami leśnymi.

4. INFORMACJE O MOŻLIWYM TRANSGRANICZNYM ODDZIAŁYWANIU NA ŚRODOWISKO

Omawiane przedsięwzięcie należy zaliczyć do lokalnych. Teren opracowania projektu studium znajduje się w odległości ponad 50 km od granic RP. W związku z powyższym nie wystąpią transgraniczne oddziaływania na środowisko.

5. ISTNIEJĄCY STAN ŚRODOWISKA ORAZ POTENCJALNE ZMIANY JEGO STANU W PRZYPADKU BRAKU REALIZACJI PROJEKTU STUDIUM

5.1 Istniejący stan środowiska

BUDOWA GEOLOGICZNA

W wyniku dokonanego rozpoznania geologicznego i geotechnicznego (*opinia hydrogeologiczna dla potrzeb rozpoznania warunków hydrogeologicznych na działce nr 1349/3, obr. 0033 Turośl*) ustalono, że w badanym podłożu do głębokości 4,0 m zalegają utwory czwartorzędowe zaliczane do holocenu i plejstocenu. Są to: osady powierzchniowe w postaci gleb (humus) oraz grunty wodnolodowcowe (plejstocen).

RZEŻBA TERENU

PROGNOZA ODDZIAŁYWANIA NA ŚRODOWISKO

Obszar opracowania położony jest na Pojezierzu Mazurskim. Rzeźba pojezierza została ukształtowana w wyniku działalności lądolodu i wód rzeczno-lodowcowych podczas następujących kolejno faz ostatniego zlodowacenia. Charakteryzuje się urozmaiconą rzeźbą terenu z licznymi jeziorami polodowcowymi.

Obszar opracowania zlokalizowany jest we wschodniej części Pojezierza Mazurskiego, w jego podstrefie - Równina Mazurska (mezo-region), która charakteryzuje się małymi deniwelacjami terenu rozciętego jedynie niewielkimi ciekami wodnymi. Równina Mazurska jest pozostałością równiny sandrowej, powstałej na skutek obfitych przepływów wód z topniejącego przedpola lodowca w czasie ostatniego zlodowacenia.

Ponadto, Równina Mazurska jest regionem obficie zalesionym. We wschodniej części znajduje się Puszcza Piska a w zachodniej Puszcza Nidzicka.

KLIMAT

Na klimat lokalny ma wpływ rzeźba i pokrycie terenu, zwłaszcza w obrębie większych kompleksów leśnych i przy dużych jeziorach. Obniżenia terenowe przyczyniają się do zalegania chłodnego, wilgotnego powietrza, dużych wahań dobowych temperatury, mniejszych prędkości wiatrów, występowania przymrozków wczesną jesienią. Klimat Gminy Pisz, podobnie jak klimat Polski, odznacza się dużą różnorodnością i zmiennością typów pogody. Związane jest to z przemieszczaniem się frontów atmosferycznych i częstą zmiennością mas powietrza. Mazurska dzielnica klimatyczna, do której należy Gmina Pisz, jest najchłodniejsza w nizinnej części Polski, a związane jest to głównie z chłodnymi zimami i wiosnami.

Średnia roczna temperatura w rejonie Gminy Pisz wynosi około 6,6°C. Najniższe średnie temperatury z wielolecia notowane są w styczniu i lutym (odpowiednio - 4,2°C i - 4,5°C), a najwyższe - w czerwcu, lipcu i sierpniu (odpowiednio: 16,5; 18,0 i 15,9°C). Roczne sumy opadów wynoszą średnio około 607 mm. Największe są latem (w lipcu i sierpniu około 86, 88 mm), a najmniejsze zimą (styczeń - marzec; 27 - 31 mm). Przeważają wiatry z kierunku zachodniego i północnego (po około 16%). Także dość znaczny udział mają wiatry z kierunku wschodniego (13,2 %). Częstość wiania wiatrów z pozostałych kierunków jest zbliżona do 10 %. Przeważają wiatry słabe i o średniej prędkości.

STOSUNKI WODNE

Wody powierzchniowe

Obszar Gminy Pisz położony jest w całości w dorzeczu Wisły. Główną rzeką jest Pisa, będąca dopływem Narwi. Pisa wypływa z systemu Wielkich Jezior Mazurskich, początek bierze w jeziorze Roś.

Jeziora na terenie Gminy Pisz zajmują stosunkowo dużą powierzchnię, skoncentrowały się głównie w północnej i zachodniej części regionu. Największe z nich to Śniardwy powierzchnia - 7158 ha (część leżąca na terenie Gminy Pisz), Roś - 1959 ha, Seksty - 796 ha Pogubie Wielkie - 674 ha, Kocioł - 307 ha, Białolawki - 272 ha, Nidzkie - 186 ha (część), Brzozolasek - 159 ha, Wiartel - 152 ha, Jegocin - 129 ha, Kaczerajno - 104 ha.

Na terenie gminy występują obszary szczególnego zagrożenia powodzią w obrębie rzeki Pisy, na których prawdopodobieństwo wystąpienia powodzi jest wysokie i wynosi raz na 10 lat (Q10%) oraz średnie i wynosi raz na 100 lat (Q1%). Obszary zostały wskazane na załącznikach graficznych studium, zgodnie z granicami zasięgów wód określonymi na mapach zagrożenia powodziowego opublikowanymi przez Ministra Klimatu i Środowiska. Obszar objęty zmianą studium nie jest położony w zasięgu obszarów szczególnego zagrożenia powodzią.

Wody podziemne

Według Atlasu hydrogeologicznego Polski gmina Pisz znajduje się w regionie mazowieckim (I), makroregionu północno-wschodniego. Cały teren leży w granicach jednolitej części wód podziemnych (JCWPd): nr 31. Zgodnie z danymi zamieszczonymi na stronie internetowej Monitoringu Jakości Wód Podziemnych stan chemiczny i ilościowy zbiornika jest dobry. Na obszarze Gminy Pisz wody podziemne z utworów czwartorzędowych stanowią podstawowe źródło zaopatrzenia ludności i rolnictwa w wodę.

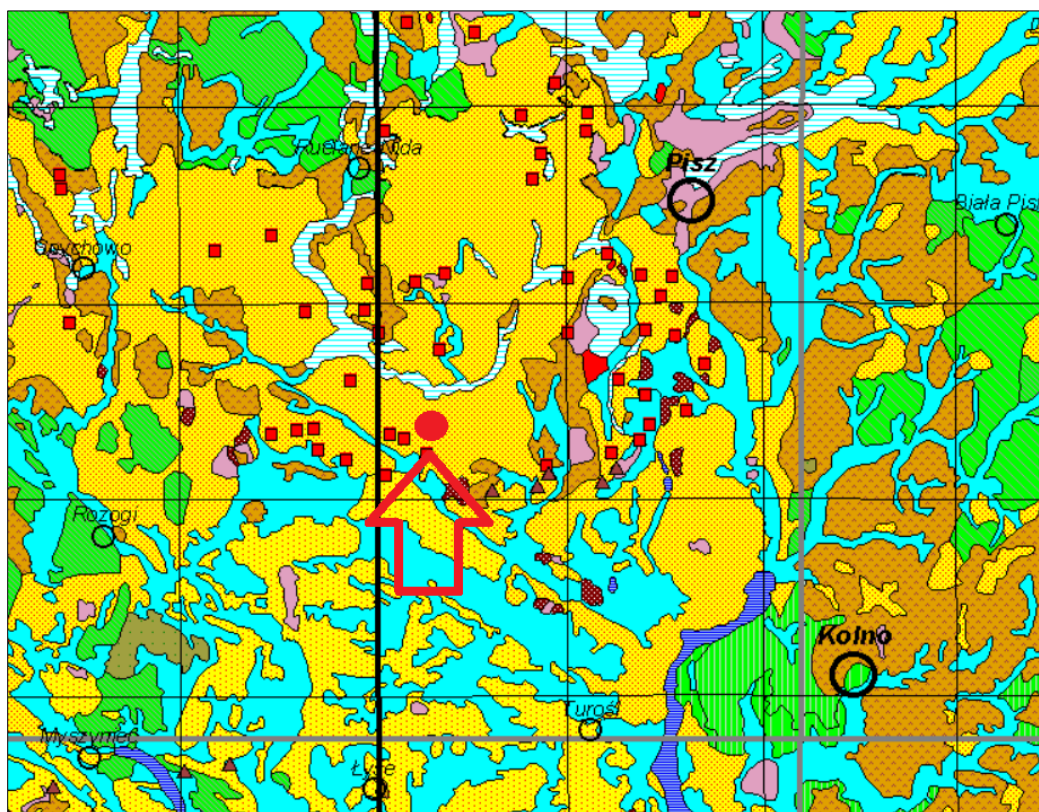
Na potrzeby opracowania *opinii hydrogeologicznej* dla obszaru opracowania wykonano 5 odwierceń, w wyniku czego stwierdzono:


- a) w żadnym z wykonanych otworów wiertniczych nie stwierdzono występowania zwierciadła wód gruntowych (29.06.2023).
- b) spływ wód podziemnych użytkowego poziomu wodonośnego odbywa się z w kierunku południowo-wschodnim.
- c) przewiduje się wahania poziomu zwierciadła wody w cyklu rocznym o około 50 cm zarówno w górę jak i dół. Okresowo, w czasie intensywnych opadów deszczu, poziom wody może osiągnąć wyższe wartości od przewidywanych.

Źródło: atlas.warmia.mazury.pl/atlas/rolnictwo/

Flora

Pod pojęciem potencjalnej roślinności naturalnej należy rozumieć hipotetyczny stan roślinności, opisany fitosocjologicznymi jednostkami zbiorowisk roślinnych, jaki mógłby być osiągnięty na drodze naturalnej sukcesji pierwotnej lub wtórnej, gdyby oddziaływania człowieka zostały wyeliminowane, a właściwa dla danego regionu roślinność mogła w pełni wykorzystać możliwości stwarzane przez zróżnicowane siedliska.



 51 - *Peucedano-Pinetum*, subbor.

Rys. 5.6. Fragment mapy potencjalnej roślinności Polski. Kolorem czerwonym oznaczono orientacyjne położenie obszaru opracowania. Źródło: <https://www.igipz.pan.pl/>

Obszar gminy położony jest na terenie oznaczonym jako *Peucedano-Pinetum* (subkontynentalny bór świeży - bór sosnowo-świerkowy).

Występuje na ubogich, piaszczystych glebach bielcowych z niskim poziomem wód gruntowych, w klimacie subkontynentalnym, we wschodniej i północno-wschodniej części Polski.

W drzewostanie dominuje sosna, ale w niektórych postaciach zespołu dąb tworzy niską i luźną warstwę podokapową, a w odmianie subborealnej subdominantem jest świerk, nie dochodzi on jednak do górnej granicy drzewostanu. Sosna osiąga wysoką klasę jakości, wytwarzając strzały gonne z wysoko osadzoną koroną.

Podszycie rozwija się tu skąpo. Spotyka się dąb (*Quercus*), kruszynę (*Frangula alnus*), jałowiec (*Juniperus communis*), jarzab (*Sorbus aucuparia*).

Runo ma charakter mszysto-krzewinkowy z częstym udziałem wąskolistnych traw i nielicznymi gatunkami zielnymi. Dominują w nim borówka czarna (*Vaccinium myrtillus*) i brusznica (*V. vitis-idaea*), wrzos pospolity (*Calluna vulgaris*), kostrzewa owcza (*Festuca*

PROGNOZA ODDZIAŁYWANIA NA ŚRODOWISKO

ovina), siódmaczek leśny (*Trientalis europaea*), trzcinnik leśny (*Calamagrostis arundinacea*), pszeniec zwyczajny (*Melampyrum pratense*).

Gatunki wspólne z borem mieszanym *Serratulo-Pinetum* to: kokoryczka wonna (*Polygonatum odoratum*), gorysz pagórkowy (*Peucedanum oreoselinum*), wężymord niski (*Scorzonera humilis*), pajęcznica gałęzista (*Anthericum ramosum*), nawłóć pospolita (*Solidago virga-aurea*), poziomka pospolita (*Fragaria vesca*), malina kamionka (*Rubus saxatilis*), przetacznik leśny (*Veronica officinalis*) i konwalia majowa (*Comallaria majalis*).

Zespół ten wyróżnia się występowaniem grupy gatunków o kontynentalnym typie zasięgu, które dalej na zachód, w obszarach suboceanicznych występują już tylko w zbiorowiskach otwartych, np. w murawach piaszkowych. Należą do nich: macierzanka piaskowa (*Thymus serpyllum*), sasanka otwarta (*Pulsatilla patens*), mącznica lekarska (*Arctostaphylos uva-ursi*), ukwap dwupienny (*Antennaria dioica*).

Za gatunek charakterystyczny zespołu uważa się pomocnik baldaszkowy (*Chimaphila umbellata*). W warstwie mszystej dominują widłoząb falisty (*Dicranum rugosum* = *D. undulatum*) i miotłowy (*D. scoparium*), gajnik lśniący (*Hylocomium splendens*), rokietnik pospolity (*Entodon schreberi*), piórosz pierzasty (*Ptilium crista-castrensis*).

Z gatunków ściśle chronionych rosną tu tajeża jednostronna (*Goodyera repens*), arnika górską (*Arnica montana*) i sasanki (*Pulsatilla* sp. div.).

Z przeprowadzonej wizji terenowej oraz z ogólnodostępnych map wynika, iż działka ew. 1349/3 w obrębie geodezyjnym Turośl porośnięta jest drzewostanem leśnym, o dominującym udziale sosny. Drzewostan jest widoczny i świetlisty, o skąym podłożu i ubogim pod względem ilości występujących gatunków w runie. Warstwa krzewów również jest uboga. Występuje w niej poza nielicznymi podrostami drzew, głównie jałowiec.

Wg ewidencji gruntów w granicach działki znajduje się użytek gruntowy Ls.

Analizowana działka, na etapie sporządzenia miejscowego planu zagospodarowania przestrzennego, będzie wymagała sporządzenia wniosku o wyrażenie zgody na przeznaczenie na cele nieleśne gruntów leśnych stanowiących własność Skarbu Państwa.



Rys. 5.6. obszar opracowania. Źródło: <https://www.google.pl/map>



Zdj. 1. obszar opracowania. Źródło: opracowanie własne



Zdj. 2. obszar opracowania. Źródło: opracowanie własne



*Zdj. 3. obszar opracowania – widok od strony istniejącego cmentarza
Źródło: opracowanie własne*



Zdj. 4. Sąsiedztwo obszaru opracowania –istniejący cmentarz
Źródło: opracowanie własne



Zdj. 5. Sąsiedztwo obszaru opracowania –istniejący cmentarz
Źródło: opracowanie własne

Fauna

Okolice gminy obfitują w liczne lasy i jeziora, zaś brak zasadniczych przeszkód terenowych sprawiają, że obszar ten posiada dogodne warunki do swobodnego przenikania różnych elementów faunistycznych. Można stwierdzić, że jest to typowa fauna Niziu Polskiego.

Większość zwierząt pospolitych występujących w Polsce, reprezentowanych jest również na tym terenie. Ostoją zwierząt jest przede wszystkim kompleks leśny Puszczy. Z większych zwierząt występują tu m.in.: łoś, jeleni szlachetny, sarna i dzik; z drapieżników: lis, tchórz, jenot, kuna domowa (kamionka) i leśna, gronostaj, łasica oraz borsuk. Coraz liczniejsza jest populacja bobra. W ciągu ostatnich lat znacznie zwiększyła się też liczebność wydry, mogącej przy tej wielkości populacji powodować znaczne straty w rybostanie. Niepożądana jest również nadmierna liczebność bardzo ekspansywnej norki amerykańskiej, również wyrządzającej szkody w rybostanie oraz wśród ptactwa wodnoblotnego.

Drobne gryzonie reprezentują m. in. mysz polna, nornica ruda i polnik zwyczajny, z większych wymienić można wiewiórkę, piżmaka, i karczownika. Występuje również kilka gatunków nietoperzy. Spotykane ssaki owadożerne to: jeż europejski, ryjówka aksamitna i malutka, kret, rzęsorek rzeczek.

Urozmaicony jest świat ptaków, występują: kaczki: krzyżówka, cyranka, cyraneczka, podgorzałka, tracz nurogęs, płaskonos, czernica, czy rzadziej spotykane: świstun, łódówka, gągoł; gęsi: gęgawa, białoczelna i zbożowa (na przelotach Ponadto można spotkać: perkozy, siewieczką rzeczną, czajkę, brodźca krwawodziobego i samotnego, łabędzia niemego, bociana białego i czarnego czy czaplę siwą.

Na polach i łąkach występują m.in. kuropatwy, bażanty i przepiórki. Z ptaków drapieżnych występują: jastrząb, myszołów, krogulec, pustułka, rybołów, kania ruda i czarna, błotniak stawowy. Z sów spotkać można: sowę uszatą, płomykówkę, puszczyka, pójdkę. Spośród ptaków leśnych licznie reprezentowane są: dzięcioły: czarny, duży, zielony i dzięciołek, a poza tym gil i dziwonia. Wśród występujących tu gadów najliczniejsze są jaszczurki: zwinka, żyworódka i padalec. Z węży obecne są: zaskroniec (dość liczny) i żmija zygzakowata.

Liczni są przedstawiciele płazów m.in. gatunki żab i ropuch (żaba jeziorkowa, trawna, śmieszka, kumak nizinny, ropucha szara i zielona). W wodach powierzchniowych powszechnie występują znane ryby: szczupak, okoń, sandacz, jazgarz, płoć, wzdregę, leszcz, krap, karp, lin, karaś, węgorz, kleń, jaź, miętus, ukleja, słonecznica, ciernik, cierniczek itd. Fauna bezkręgowców jest bogata i stosunkowo dobrze poznana.

PROGNOZA ODDZIAŁYWANIA NA ŚRODOWISKO

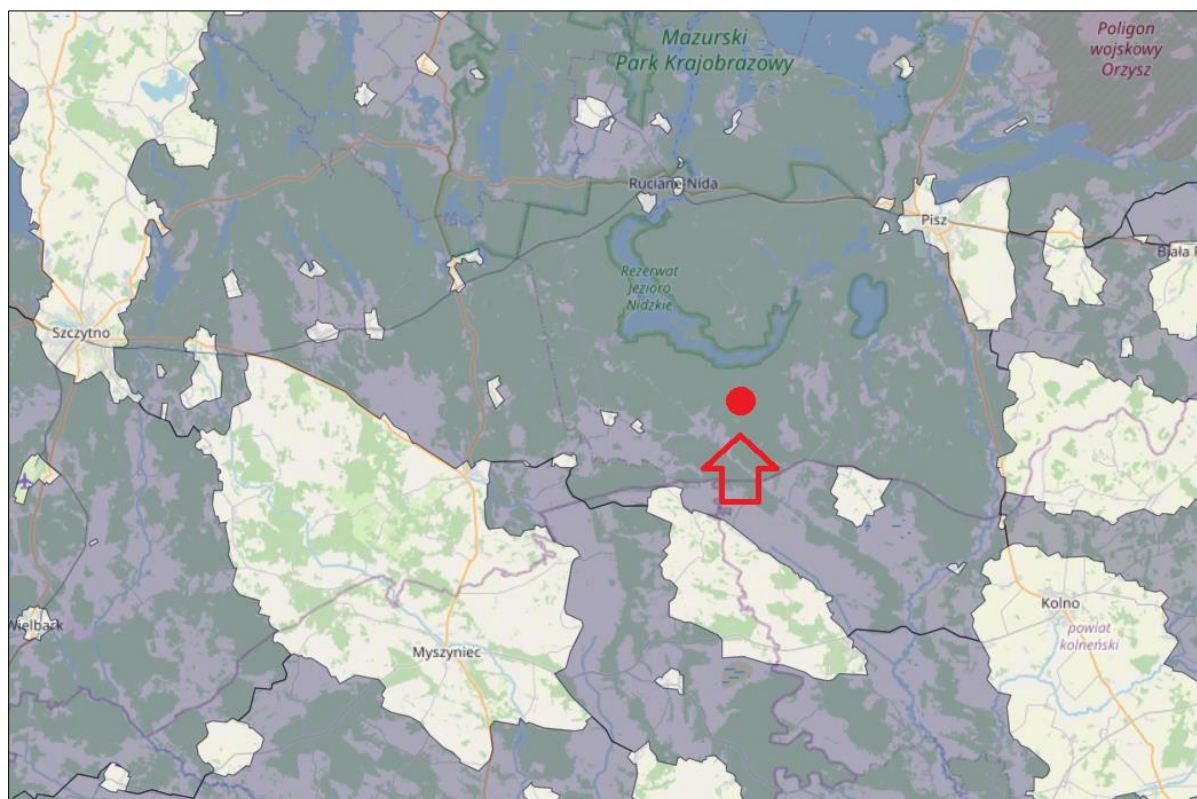
Obszar badań położony jest w granicach Obszaru Natura 2000 PLB280008 Puszcza Piska. Obszar opracowania to grunt leśny o dominującym udziale sosny z wysoko osadzoną koroną. Drzewostan jest widoczny i świetlisty, o skąpym podłożu i ubogiej warstwie krzewów. W związku z powyższym teren ten nie jest sprzyjającym do zakładania siedlisk. Podczas wizji terenowej nie zaobserwowano nor, legowisk, innych schronień i miejsc rozrodu zwierząt. Dodatkowym utrudnieniem może być znajdująca się w sąsiedztwie droga powiatowa oraz czasowe miejsce przebywania ludzi, tj. cmentarz.

W trakcie przeprowadzania wizji terenowej nie zaobserwowano na badanym obszarze zwierząt objętych ochroną prawną.

Korytarze ekologiczne

W 2005 roku na zlecenie Ministerstwa Środowiska został wykonany „Projekt korytarzy ekologicznych łączących europejską sieć Natura 2000 w Polsce”. Celem projektu było wytypowanie sieci obszarów, która zapewniłaby łączność ekologiczną w skali Polski, a także w skali międzynarodowej. Głównym zadaniem takiej sieci miało być umożliwienie przemieszczania się zwierząt i innych organizmów oraz przepływ genów przez terytorium całego kraju oraz pomiędzy poszczególnymi obszarami przyrodniczo- cennymi (w tym obszarami Natura 2000). W ramach projektu wyznaczono ciągłą sieć, obejmującą zarówno wszystkie ważne obszary przyrodnicze (obszary węzłowe), jak i korytarze łączące te obszary w jedną całość ekologiczną. Wyznaczoną w ten sposób sieć nazwano siecią korytarzy ekologicznych.

Teren opracowania położony jest w zasięgu korytarza ekologicznego, co zobrazowano na poniższym rysunku.

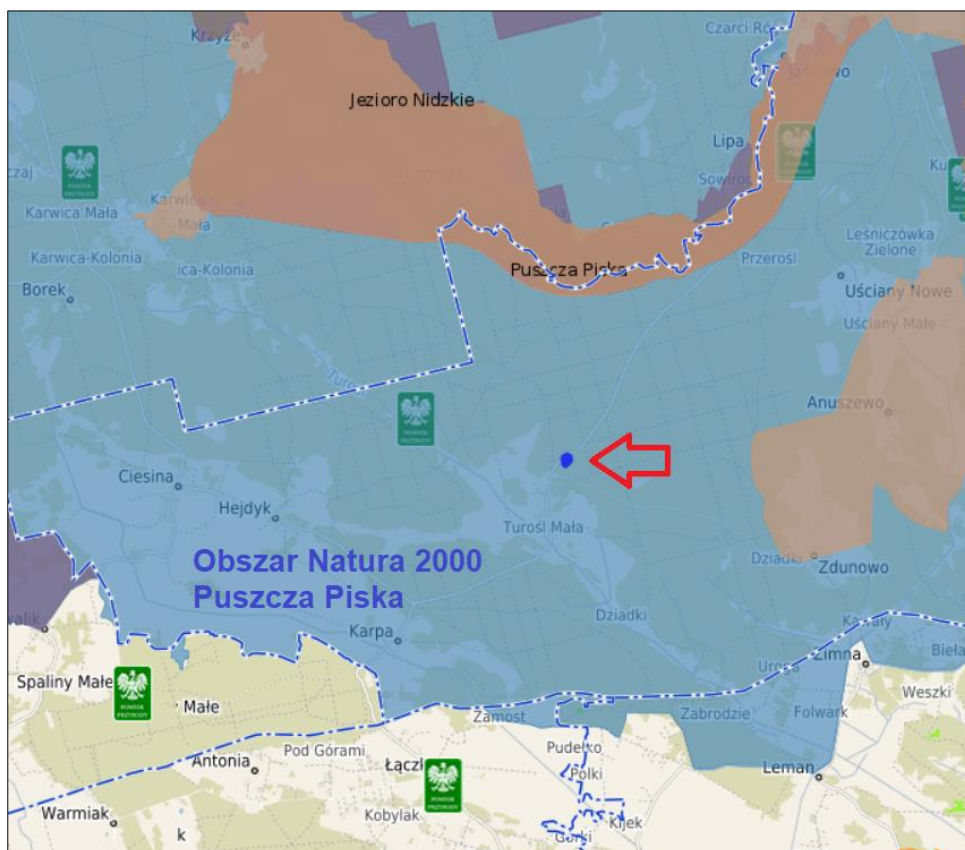


Rys. 5.7. Fragment mapy korytarzy ekologicznych. Kolorem czerwonym oznaczono orientacyjne położenie obszaru objętego opracowaniem. Źródło: <https://mapa.korytarze.pl/>

Formy Ochrony Przyrody

Obszar badań położony jest w granicach Obszaru Natura 2000 PLB280008 Puszcza Piska - Obszar Specjalnej Ochrony Ptaków (OSOP)

Obszar jest ostoją ptasią o randze krajowej i europejskiej. Występują tu co najmniej 34 lęgowe gatunki ptaków, zawarte w Załączniku I, Dyrektywy Ptasiej oraz 12 gatunków z Polskiej Czerwonej Księgi Zwierząt. Puszcza Piska stanowi jedną z najważniejszych w skali kraju ostoi ptaków drapieżnych i sów. Gniazduje tu 5 rzadkich gatunków drapieżników.



Rys. 5.8. Obszar Natura 2000 Puszcza Piska. Kolorem niebieskim oraz strzałką koloru czerwonego oznaczono obszar objęty analizą. Źródło: <https://pisz.e-mapa.net/>

5.2 Potencjalne zmiany istniejącego stanu środowiska w przypadku braku realizacji projektu zmiany studium

W przypadku braku realizacji zmiany studium, obszar pozostanie w mocy ustaleń obowiązującego studium. Obecne zapisy studium, zgodnie ze stanem faktycznym, przewidują dla tego terenu użytkowanie leśne. W przypadku braku sporządzenia zmiany Studium, na terenie opracowania nie wystąpią zmiany. Największy wpływ, oddziałujący negatywnie, na środowisko wystąpi w zakresie zahamowania lokalnego rozwoju społecznego (środowisko antropogeniczne). Zmiana studium następuje w wyniku konieczności poszerzenia granic istniejącego cmentarza (niegdyś cmentarza ewangelickiego). Brak wystarczającego miejsca na pochówki na istniejącym cmentarzu może skutkować zagęszczeniem ilości mogił, co może skutkować ograniczoną przepuszczalnością gruntu, a tym samym lokalnymi przesuszeniami gleby. Dodatkowo mogą wystąpić konflikty społeczne w związku z funkcjonowaniem istniejącego cmentarza jak i z wyborem alternatywnego miejsca na cmentarz. Wyznaczenie alternatywnego miejsca na cmentarz może wpłynąć niekorzystnie na zmianę lokalnego krajobrazu kulturowego poprzez wprowadzenie elementu dysharmonijnego. W dalszej

perspektywie czasowej, brak miejsc na pochówki może skutkować również emigracją lokalnej społeczności.

6. STAN ŚRODOWISKA NA OBSZARACH OBJĘTYCH PRZEWIDYWANYM ZNACZĄCYM ODDZIAŁYWANIEM

Znaczący wpływ na środowisko ma lokalizacja przedsięwzięć mogących zawsze znacząco oddziaływać na środowisko - Rozporządzenie Rady Ministrów z dnia 10 września 2019 r. w sprawie przedsięwzięć mogących znacząco oddziaływać na środowisko.

Na obszarze objętym opracowaniem wyznaczono kierunek zagospodarowania przestrzennego umożliwiającą rozbudowę istniejącego cmentarza, czego skutkiem będzie usunięcie części drzewostanu leśnego. Wg katalogu przedsięwzięć mogących znacząco oddziaływać na środowisko, zmiana sposobu użytkowania lasu należy do przedsięwzięć mogących potencjalnie znacząco oddziaływać na środowisko. Szczegółowa analiza możliwych do wystąpienia oddziaływań nastąpi na etapie opracowywania miejscowego planu zagospodarowania przestrzennego.

Stan środowiska przyrodniczego, w granicach objętych zmianą studium, został opisany w rozdziale 5 niniejszego opracowania.

7. ISTNIEJĄCE PROBLEMY OCHRONY ŚRODOWISKA ISTOTNE Z PUNKTU WIDZENIA REALIZACJI PROJEKTU ZMIANY STUDIUM, W SZCZEGÓLNOŚCI DOTYCZĄCE OBSZARÓW PODLEGAJĄCYCH OCHRONIE NA PODSTAWIE USTAWY Z DNIA 16 KWIETNIA 2004 R. O OCHRONIE PRZYRODY

Obszar badań położony jest w granicach Obszaru Natura 2000 PLB280008 Puszcza Piska - Obszar Specjalnej Ochrony Ptaków (OSOP).

W granicach objętych analizą występuje drzewostan z największym udziałem sosny, który jest widoczny i świetlisty, charakteryzujący się skąpym podłożem i ubogą warstwą krzewów. W związku z powyższym teren ten nie jest sprzyjającym do zakładania siedlisk. Podczas wizji terenowej nie zaobserwowano nor, legowisk, innych schronień i miejsc rozrodu zwierząt. Dodatkowym utrudnieniem może być znajdująca się w sąsiedztwie droga powiatowa oraz czasowe miejsce przebywania ludzi, tj. cmentarz.

Mając na uwadze cel zmiany studium, jakim jest zmiana sposobu użytkowania gruntu leśnego na cmentarz, będącego przedsięwzięciem o nadrzędnym interesie publicznym (co stanowi cel publiczny) oraz uwarunkowania lokalnego zagospodarowania przestrzennego (w tym uwarunkowania przyrodnicze), niewielki teren objęty zmianą (około 1 ha) i wyniki wizji

terenowej ocenia się, że projekt zmiany studium uwzględnia zasady zrównoważonego rozwoju, warunki równowagi przyrodniczej i racjonalnej gospodarki zasobami środowiska.

Przeznaczenie terenu leśnego pod rozbudowę istniejącego cmentarza w miejscowości Turośl nie będzie znacząco negatywnie oddziaływać na cele ochrony obszaru Natura 2000, w tym:

- 1) nie pogorszy stanu siedliska przyrodniczego i siedliska gatunków roślin i zwierząt, dla których ochrony wyznaczono ww. obszar,
- 2) nie wpłynie negatywnie na gatunki, dla których ochrony został wyznaczony ww. obszar,
- 3) nie pogorszy integralności obszaru Natura 2000 lub jego powiązania z innymi obszarami.

8. CELE OCHRONY ŚRODOWISKA USTANOWIONE NA SZCZEBLU MIĘDZYNARODOWYM, WSPÓLNOTOWYM I KRAJOWYM, ISTOTNE Z PUNKTU WIDZENIA PROJEKTU STUDIUM, ORAZ SPOSOBY, W JAKICH TE CELE I INNE PROBLEMY ŚRODOWISKA ZOSTAŁY UWZGLĘDNIONE PODCZAS OPRACOWYWANIA PROJEKTU STUDIUM

Dla projektu zmiany Studium istotne z punktu widzenia ochrony środowiska są priorytety wynikające z dokumentów ustanowionych na szczeblu rządowym, samorządowym, porozumień międzynarodowych oraz dokumentów i dyrektyw Unii Europejskiej.

Dokumenty na szczeblu międzynarodowym

Do najważniejszych dokumentów zaliczyć należy:

- Konwencja Genewska w sprawie transgranicznego zanieczyszczenia powietrza na dalekie odległości z 1979 r. wraz z II protokołem siarkowym z 1994 r. (Oslo),
- Konwencja Berneńska o ochronie dzikiej fauny i flory europejskiej oraz ich siedlisk naturalnych z 1979 r.,
- Konwencja ONZ o ochronie różnorodności biologicznej z Rio de Janeiro, 1992 r.,
- Konwencja Ramsarska o obszarach wodno – błotnych z 1971 r. ze zmianami w Paryżu (1982 r.) i Regina (1987 r.),
- Protokół Montrealski w sprawie substancji zubażających warstwę ozonową z 1987 r. wraz z poprawkami londyńskimi (1990 r.), wiedeńskimi (1992 r.).
- Ramowa Konwencja Narodów Zjednoczonych w sprawie zmian klimatu z Kioto, 1997 r. wraz Protokółem,
- Ramowa Konwencja Narodów Zjednoczonych w sprawie zmian klimatu z Rio de Janeiro, 1992 r.,
- Dokumenty wspólnotowe / Dyrektywy Unii Europejskiej:

PROGNOZA ODDZIAŁYWANIA NA ŚRODOWISKO

- 98/83/UE z dnia 3 listopada 1998 r. w sprawie jakości wód przeznaczonych do spożycia przez ludzi,
 - Dyrektywy Ramowej UE dotyczącej wody, przyjętej w 1997 r.,
 - Dyrektywy 98/15/EC z 27 lutego 1998 r. dot. wprowadzania zanieczyszczeń do wód,
 - Dyrektywy Ramowej w sprawie ogólnych zasad gospodarowania odpadami 75/442/EWG z 15 lipca 1975 r.,
 - Dyrektywy 9/31 WE w sprawie odpadów niebezpiecznych,
 - Dyrektywy 43/92 EEC z 21 maja 1992 r. (z późn. zm.) w sprawie ochrony siedlisk naturalnych oraz dzikiej fauny i flory oraz
 - Dyrektywy 79/409/EWG z 2 kwietnia 1979 r. o ochronie ptaków, będąca podstawą tworzenia Europejskiej Sieci Ekologicznej NATURA 2000.
- Umowy międzynarodowe:
- porozumienia między Min. OŚZNiL RP a Państwowym Komitetem Republiki Białoruś ds. Ekologii o współpracy w dziedzinie ochrony środowiska z 1992 r.,
 - porozumienia między Min. OŚZNiL a Min. Leśnictwa Republiki Białoruś z 1995 r. dot. m.in. rozwoju ochrony cennych ekosystemów, gospodarki wodnej WZŚ i kłesk żywiolowych,
 - porozumienia między Min. OŚZNiL RP a Departamentem OŚ Republiki Litewskiej z 24.01.1992 r. o współpracy w dziedzinie ochrony środowiska.
- Dokumentu na szczeblu krajowym:
- Polityka ekologiczna państwa 2030 – strategia rozwoju w obszarze środowiska i gospodarki wodnej,
 - Krajowa strategia ochrony i umiarkowanego użytkowania różnorodności biologicznej wraz z Programem działań,
 - Krajowy Program Zwiększania Lesistości,
 - Krajowy Plan Gospodarki Odpadami,
 - Krajowy Program Oczyszczania Ścieków Komunalnych.
- Dokumenty na szczeblu regionalnym i lokalnym

Ustanowione na poziomach międzynarodowym i krajowym cele polityki ekologicznej znalazły swoje odzwierciedlenie w opracowanych na poziomie regionalnym i lokalnym dokumentach strategicznych, takich jak: „Program ochrony środowiska dla Powiatu Piskiego na lata 2017-2020 z perspektywą do 2024 roku”, „Program ochrony środowiska dla gminy Pisz na lata 2019 – 2023 z perspektywą do roku 2026”. Za podstawowy cel sporządzania takich programów

uznano realizację polityki ekologicznej państwa, której podstawowym celem jest stworzenie warunków niezbędnych dla realizacji ochrony środowiska.

Wymagania ochrony środowiska ustanowione obowiązującymi przepisami prawa wypełniono w stopniu odpowiednim dla dokumentu jakim jest Studium uwarunkowań i kierunków zagospodarowania przestrzennego, a przyjęte rozwiązania przestrzenne i warunki zagospodarowania terenu nie kolidują z celami ochrony środowiska ustanowionymi na szczeblu międzynarodowym, wspólnotowym i krajowym.

9. PRZEWIDYWANE ZNACZĄCE ODDZIAŁYWANIA, W TYM ODDZIAŁYWANIA BEZPOŚREDNIE, POŚREDNIE, WTÓRNE, SKUMULOWANE, KRÓTKOTERMINOWE, ŚREDNIOTERMINOWE I DŁUGOTERMINOWE, STAŁE I CHWILOWE ORAZ POZYTYWNE I NEGATYWNE, NA CELE I PRZEDMIOT OCHRONY OBSZARU NATURA 2000 ORAZ INTEGRALNOŚĆ TEGO OBSZARU, A TAKŻE ŚRODOWISKO

9.1. Oddziaływanie cmentarza przewidzianego w projekcie zmiany studium na środowisko

W wyniku zmiany studium dla części wsi Turośl możliwe będzie sporządzenie aktu prawa miejscowego, jakim jest miejscowy plan zagospodarowania przestrzennego.

Analizowana działka ew. nr 1349/3, na etapie sporządzenia miejscowego planu zagospodarowania przestrzennego, będzie wymagała sporządzenia wniosku o wyrażenie zgody na przeznaczenie na cele nieleśne gruntów leśnych stanowiących własność Skarbu Państwa.

W skutek realizacji przedmiotowego kierunku rozwoju gminy (cmentarz) zmniejszeniu ulegnie powierzchnia biologicznie czynna. Obiekt ten nie będzie generował negatywnych uciążliwości dla przedstawionych poniżej komponentów środowiska.

9.2. Oddziaływanie na obszary chronione, różnorodność biologiczną, świat roślinny i zwierzęcy

Obszar badań położony jest w granicach Obszaru Natura 2000 PLB280008 Puszcza Piska - Obszar Specjalnej Ochrony Ptaków (OSOP), dla którego obowiązują przepisy odrębne z zakresu ochrony przyrody.

Podczas przeprowadzonych obserwacji terenowych na obszarze badań nie zaobserwowano żadnych chronionych gatunków ptaków, ani śladów ich żerowania oraz siedlisk.

Badana działka porośnięta jest drzewostanem leśnym, o dominującym udziale sosny

PROGNOZA ODDZIAŁYWANIA NA ŚRODOWISKO

z wysoko osadzoną koroną. Drzewostan jest widoczny i świetlisty, o skąym podłożu i ubogim pod względem ilości występujących gatunków w runie. Warstwa krzewów również jest uboga. Występuje w niej poza nielicznymi podrostami drzew, głównie jałowiec. Las występujący na przedmiotowej działce jest typowym lasem występującym w wielu miejscach w Polsce. Ponadto struktura lokalizacji drzewostanu wskazuje na jego sztuczne pochodzenie (tj. las został posadzony przez człowieka). W związku z powyższym teren ten nie atrakcyjny pod względem występujących tam gatunków roślin oraz nie jest sprzyjającym do zakładania siedlisk. Podczas wizji terenowej nie zaobserwowano gniazd, nor, legowisk, innych schronień i miejsc rozrodu zwierząt oraz zwierząt objętych ochroną prawną. Dodatkowym utrudnieniem może być znajdująca się w sąsiedztwie droga powiatowa oraz czasowe miejsce przebywania ludzi, tj. cmentarz.

Charakter inwestycji pozwala na dostosowanie zagospodarowania terenu do lokalnych warunków, tzn. budowa cmentarza nie wpłynie negatywnie na różnorodność biologiczną.

Realizacja rozbudowy cmentarza będzie wiązała się z częściowym usunięciem drzewostanu leśnego. Dla realizacji powyższej inwestycji brak jest rozwiązań alternatywnych. Istniejący cmentarz znajduje się w środku dużego kompleksu leśnego, a jego rozbudowa możliwa jest tylko i wyłącznie kosztem otaczającego go lasu. W przypadku próby uniknięcia budowy w obszarze Natura 2000 to również jest niemożliwe ponieważ cały obszar Turośli znajduje się ww. formie ochrony przyrody. Ponadto, wskazane miejsce do lokalizacji cmentarza jest uzasadnione ekonomicznie oraz społecznie.

Szczegółowe zasady zagospodarowania terenu cmentarza, w tym wskazanie powierzchni biologicznie czynnej, zostanie ustalone na etapie sporządzenia miejscowego planu zagospodarowania przestrzennego.

Biorąc pod uwagę cel przedsięwzięcia, jakim jest rozbudowa istniejącego cmentarza, stanowiąca cel publiczny, oraz powyższe przesłanki, ocenia się, że oddziaływanie na przedmiotowe komponenty środowiska nie będzie negatywne. Wszelkie przekształcenia poprzedzone zostaną kolejnymi badaniami i ocenami w celu weryfikacji tego zapisu. Takie analizy zostaną w szczególności wykonane na etapie sporządzania miejscowego planu zagospodarowania przestrzennego, który w swoim bardziej szczegółowym zakresie, będzie musiał wykazać brak przeciwwskazań do lokalizacji wskazanej funkcji.

Należy podkreślić, że brak jest ram czasowych wprowadzania postanowień projektu studium. Niemniej, w przypadku realizacji zapisów należy traktować oddziaływanie studium, jako stałe i nieodwracalne w kwestii zajęcia terenu.

W związku z powyższym zaproponowane rozwiązania planistyczne, określające

PROGNOZA ODDZIAŁYWANIA NA ŚRODOWISKO

politykę przestrzenną Gminy Pisz w zakresie rozbudowy istniejącego cmentarza w Turośli, nie będzie miało negatywnego wpływu na środowisko przyrodnicze, a w szczególności na przedmioty ochrony przyrody, tj. na Obszar Natura 2000 Puszcza Piska PLB280008.

Nie przewiduje się zatem uszczuplenia ilości poszczególnych gatunków ptaków objętych ochroną obszaru NATURA 2000, niszczenia miejsc żerowania ptaków, ani ich siedlisk naturalnych.

9.3. Oddziaływanie na wody powierzchniowe i podziemne

Obszar miasta i gminy Pisz położony jest w obrębie Jednolitej Części Wód Podziemnych nr 31. Zgodnie z danymi zamieszczonymi na stronie internetowej Monitoringu Jakości Wód Podziemnych stan chemiczny i ilościowy obu zbiorników jest dobry.

Głównym zagrożeniem dla stanu wód mogą być zanieczyszczenia ściekami bytowymi w wyniku niepełnego uzbrojenia obszaru opracowania w sieć kanalizacji sanitarnej.

Dodatkowym problemem jest istnienie szczątkowej lub zużytej sieci kanalizacji deszczowej, co sprawia, że nie jest zbierana woda opadowa ze wszystkich utwardzonych powierzchni terenu. W efekcie następuje spływ wód opadowych bezpośrednio do środowiska gruntowo- wodnego.

Formą zapobiegania i minimalizacji ww. zanieczyszczeń są przede wszystkim rozwiązania z zakresu wyposażenia terenów w infrastrukturę techniczną.

Ustalenia dotyczące ewentualnego wyposażenia terenu cmentarza w infrastrukturę techniczną zostaną ustalone na etapie opracowania miejscowego planu.

Obszar objęty analizą oraz istniejący cmentarz znajdują się w odległości około 200 m od zabudowań mieszkalnych (w tym indywidualnych ujęć wody). Wieś Turośl nie jest wyposażona w sieć wodociągową, więc lokalizacja nowego cmentarza musi być zlokalizowana w odległości co najmniej 150 m od najbliższych zabudowań mieszkalnych miejscowości Turośl. Odległość 200 m jest więc lokalizacją bezpieczną w zakresie oddziaływać na stan sanitarny środowiska.

Wg *opinii hydrogeologicznej* wykonanej dla obszaru opracowania: „na kierunku spływu wód podziemnych oraz powierzchniowych od rozbudowywanego cmentarza nie występują ujęcia wód podziemnych. Spływ wód odbywa się w kierunku południowym do rzeki Turośl. Na jego drodze nie występują licznie zabudowania oraz nie jest zlokalizowana żadna działalność produkcyjna mająca na celu pobór wód podziemnych. Rozbudowa cmentarza nie zmieni w sposób negatywny istniejących warunków hydrogeologicznych i środowiskowych na badanym terenie. Rozpatrując teren pod tym kątem można stwierdzić, iż wybrany teren jest korzystny dla lokalizacji cmentarza i jego rozbudowy.”

9.4. Powietrze i klimat

Nie przewiduje się aby rozbudowany cmentarz oddziałował na powietrze i klimat.

Jedynym niekorzystnym oddziaływaniem może być emisja komunikacyjna, związana z ruchem pojazdów do/z cmentarza. Nie przewiduje się jednak, aby uciążliwości te były wyższe od tych obecnych, w związku z funkcjonowaniem istniejącego cmentarza.

9.5. Powierzchnia ziemi i gleby

Według mapy użytków gruntowych (Rys. 5.2) na obszarze opracowania występują grunty leśne (Ls). Budowa cmentarza będzie wiązała się z zmniejszeniem powierzchni przepuszczalnych. Zmiany w strukturze poziomej gruntu (lokalizacja grobów) będą miały charakter punktowy. Ponadto, części składowe cmentarza obejmują swoimi gabarytami niewielką powierzchnię.

Szczegółowe zasady zagospodarowania terenu cmentarza, w tym wskazanie powierzchni biologicznie czynnej, zostaną ustalone na etapie sporządzenia miejscowego planu zagospodarowania przestrzennego.

Analiza przydatności terenu na funkcję cmentarza powinna uwzględnić zagadnienia charakteryzujące środowisko określone w rozporządzeniu Ministra Gospodarki Komunalnej z dnia 25 sierpnia 1959 r. *w sprawie określenia, jakie tereny pod względem sanitarnym są odpowiednie na cmentarze*. Zagadnienia te powinny być zbadane przed zatwierdzeniem lokalizacji cmentarza, tj. przed uchwaleniem miejscowego planu zagospodarowania przestrzennego. W tym celu została wykonana dokumentacja hydrogeologiczna, wg której wybrany teren jest korzystny dla lokalizacji cmentarza i jego rozbudowy. Ponadto funkcjonowanie cmentarza musi się odbywać zgodnie z zapisami ustawy z dnia 31 stycznia 1959 r. o cmentarzach i chowaniu zmarłych, w której mowa jest o pasach izolujących teren cmentarza od innych obiektów budowlanych.

Badany obszar cechuje się równinnym ukształtowaniem terenu. Nie przewiduje się, aby planowane przedsięwzięcie mogło naruszyć rzeźbę terenu.

W związku z powyższym nie przewiduje się, aby realizacja cmentarza mogła negatywnie wpłynąć na powierzchnię ziemi i glebę.

9.6. Krajobraz

Wprowadzona zmiana studium umożliwi realizację rozbudowy istniejącego cmentarza. Istniejący cmentarz znajduje się w środku dużego kompleksu leśnego, w odległości około 200 m od zabudowań miejscowości Turośl.

W związku z charakterem inwestycji oraz znaczną odległością od zabudowań miejscowości Turośl nie przewiduje się, aby planowana inwestycja wpłynęła niekorzystnie

na lokalny krajobraz.

9.7. Zasoby naturalne

Z uwagi na to, że analizowanym obszarze nie występują udokumentowane zasoby naturalne takiej jak kruszywa, złoża ropy, pokłady torfu, itp., ustalenia projektu zmiany studium nie będą miały wpływu na zasoby naturalne.

W tekście zmiany studium zostały zaktualizowane dane dotyczące kopalin występujących na obszarze gminy.

9.8. Hałas

Nie przewiduje się aby rozbudowany cmentarz oddziałował negatywnie na lokalny klimat akustyczny.

Jedynym niekorzystnym oddziaływaniem może być ruch samochodowy, związany z ruchem pojazdów do/z cmentarza. Nie przewiduje się jednak, aby uciążliwości te były wyższe od tych obecnych, w związku z funkcjonowaniem istniejącego cmentarza.

9.9. Zabytki i dobra materialne

W granicach obszaru opracowania nie występują obiekty i tereny zabytkowe.

Obszar istniejącego cmentarza (działka ew. nr 110), sąsiadującego bezpośrednio z obszarem opracowania (tj. terenem pod rozbudowę tegoż cmentarza) wpisany jest do gminnej ewidencji zabytków (nr w wykazie 280/1961). Istniejący cmentarz swoje początki rozpoczął jako cmentarz ewangelicki na początku XX wieku.

W związku z powyższym uzasadnionym jest wyznaczenie nowego terenu na pochówki w celu uniknięcia zniszczenia wartości historycznej i kulturowej istniejącego zabytkowego cmentarza.

9.10. Oddziaływanie na tereny sąsiednie i ludzi

Projekt zmiany studium opracowywany jest w związku z koniecznością rozbudowy lokalnego cmentarza komunalnego. Zamierzenie to stanowi inwestycję celu publicznego i wynika z potrzeb lokalnej społeczności.

Obszar objęty analizą oraz istniejący cmentarz znajdują się przy drodze powiatowej, w środku dużego kompleksu leśnego, w odległości około 200 m od zabudowań mieszkalnych (w tym indywidualnych ujęć wody). Wieś Turośl nie jest wyposażona w sieć wodociagową, więc lokalizacja nowego cmentarza musi być zlokalizowana w odległości co najmniej 150 m od najbliższych zabudowań mieszkalnych miejscowości Turośl. Odległość 200 m jest więc lokalizacją bezpieczną w zakresie oddziaływać na stan sanitarny środowiska.

Planowana lokalizacja cmentarza jest również uzasadniona ekonomicznie dla mieszkańców Turośli i ich rodzin.

PROGNOZA ODDZIAŁYWANIA NA ŚRODOWISKO

Podsumowując powyższe, planowa rozbudowa cmentarza nie wpłynie negatywnie na tereny sąsiednie i zdrowie ludzi.

10. ROZWIĄZANIA MAJĄCE NA CELU ZAPOBIEGANIE, OGRANICZANIE LUB KOMPENSACJĘ PRZYRODNICZĄ NEGATYWNYCH ODDZIAŁYWAŃ NA ŚRODOWISKO, MOGĄCYCH BYĆ REZULTATEM REALIZACJI PROJEKTU ZMIANY STUDIUM, W SZCZEGÓLNOŚCI NA CELE I PRZEDMIOT OCHRONY OBSZARU NATURA 2000 ORAZ INTEGRALNOŚĆ TEGO OBSZARU

W projekcie zmiany studium uwarunkowań i kierunków zagospodarowania przestrzennego zaplanowano i wprowadzono szereg działań mających na celu ograniczenie negatywnych oddziaływań na środowisko przyrodnicze:

w celu ochrony wód - ograniczenie przedostawania się zanieczyszczeń do wód można osiągnąć poprzez:

- realizację systemu kanalizacji sanitarnej i kanalizacji deszczowej w przypadku powstania ku temu przesłanek na etapie opracowania miejscowego planu zagospodarowania przestrzennego i jeśli realizacja kanalizacji będzie ekonomicznie uzasadniona;
- zlokalizowanie cmentarza w odległości bezpiecznej od ujęć wody.

w celu ochrony obszarów chronionych i różnorodności biologicznej, świata zwierzęcego i roślinnego należy podejmować działania mające na celu:

- dążenie do sporządzenia miejscowego planu zagospodarowania przestrzennego, podczas którego będą przeprowadzone analizy i badania, które w sposób szczegółowy będą musiały wykazać brak przeciwwskazań do lokowania zakładanej funkcji zgodnie z kierunkiem rozwoju gminy;
- respektowanie zapisów zawartych w ustawie o ochronie przyrody, w szczególności dotyczących obszarów Natura 2000;
- wkomponowanie cmentarza w środowisko leśne;
- ochronę ciągłości korytarzy ekologicznych poprzez zakaz wprowadzania barier ekologicznych (np. pełnych ogrodzeń).

w celu ochrony gruntów należy podejmować działania mające na celu:

- dążenie do zachowania wysokiego wskaźnika powierzchni biologicznie czynnej,
- segregację i selektywną zbiórkę odpadów.

PROGNOZA ODDZIAŁYWANIA NA ŚRODOWISKO

w celu ochrony krajobrazu:

- dążyć do opracowania miejscowego planu zagospodarowania przestrzennego, mając na celu wprowadzenie szczegółowych ustaleń kształtujących krajobraz.

w celu ochrony przed hałasem należy podejmować działania mające na celu:

- stosowanie cichych nawierzchni jezdni,
- edukację ekologiczną dotyczącą korzystania z alternatywnych środków transportu.

Realizacja ustaleń zmiany studium nie stwarza zagrożenia dla Obszaru Natura 2000 PLB280008 Puszcza Piska, a w szczególności:

- nie wpłynie na pogorszenie stanu siedlisk przyrodniczych oraz siedlisk gatunków roślin i zwierząt chronionych w sieci obszarów Natura 2000,
- nie wpłynie negatywnie na gatunki, dla których ochrony został wyznaczony obszar Natura 2000,
- nie pogorszy integralności obszaru Natura 2000 i jego powiązania z innymi obszarami.

Podsumowując - zastosowanie się do zapisów projektowanego dokumentu zmiany studium i powyższych wytycznych powinno znacznie ograniczyć lub nawet wykluczyć część niekorzystnych oddziaływań na środowisko.

11. ROZWIĄZANIA ALTERNATYWNE DO ROZWIĄZAŃ ZAWARTYCH W PROJEKCIE PLANU WRAZ Z UZASADNIENIEM ICH WYBORU ORAZ OPIS METOD DOKONANIA OCENY PROWADZĄCEJ DO TEGO WYBORU ALBO WYJAŚNIENIE BRAKU ROZWIĄZAŃ ALTERNATYWNYCH, W TYM WSKAZANIA NAPOTKANYCH TRUDNOŚCI WYNIKAJĄCYCH Z NIEDOSTATKÓW TECHNIKI LUB LUK WE WSPÓŁCZESNEJ WIEDZY

Według metodologii opracowania Prognozy należy przedstawić propozycje rozwiązań alternatywnych do przewidzianych w projekcie studium.

Jedynym rozwiązaniem alternatywnym, dotyczącym przyszłego zagospodarowania, byłoby zaniechanie podejmowania jakichkolwiek działań, tzw. wariant zerowy.

Zmiana studium ma na celu wprowadzenie na terenie gminy Pisz, w obrębie Turośl kierunku, który umożliwi rozbudowę istniejącego cmentarza. Za realizacją przedsięwzięcia przemawiają konieczne wymogi nadrzędnego interesu publicznego, w tym wymogi o charakterze społecznym. Ponadto, dla realizacji powyższej inwestycji brak jest rozwiązań alternatywnych. Istniejący cmentarz znajduje się w środku dużego kompleksu leśnego, a jego rozbudowa możliwa jest tylko i wyłącznie kosztem otaczającego go lasu.

Ustalenia analizowanego projektu zmiany studium są wynikiem kompromisu pomiędzy wymogami ochrony środowiska, a koniecznością rozwoju społecznego. Zaprezentowane rozwiązania są zgodne z ustawodawstwem odrębnym, dokumentami planistycznymi obowiązującymi na terenie gminy i wykorzystują instrumenty planistyczne służące do zrównoważonego rozwoju terenów osadniczych.

12. WNIOSKI

Wiodącym opracowaniem określającym politykę gminy jest studium uwarunkowań i kierunków zagospodarowania przestrzennego miasta i gminy Pisz. Analizowany projekt zmiany studium został opracowany zgodnie z przepisami Ustawy z dnia 8 marca o samorządzie gminnym (Dz. U. z 2023 r. poz. 40), przepisami ustawy z dnia 27 marca 2003 r. o planowaniu i zagospodarowaniu przestrzennym (Dz. U. z 2023 r. poz. 977) oraz w związku z realizacją Uchwały Nr XLIII/462/22 Rady Miejskiej w Pisz z dnia 27 kwietnia 2022 r. w sprawie przystąpienia do zmiany Studium Uwarunkowań i Kierunków Zagospodarowania Przestrzennego Miasta i Gminy Pisz w części wsi Turośl. Obszar opracowania projektu zmiany studium odnosi się do obszaru w miejscowości Turośl.

Granice obszaru objętego zmianą studium stanowią teren o powierzchni około 1 ha w obrębie geodezyjnym Turośl (działka ew. nr 1349/3). Obszar objęty analizą zlokalizowany jest przy drodze powiatowej. Wprowadzona zmiana studium umożliwi realizację rozbudowy istniejącego cmentarza. Istniejący cmentarz znajduje się w środku dużego kompleksu leśnego, w odległości około 200 m od zabudowań miejscowości Turośl.

Za realizacją przedsięwzięcia przemawiają konieczne wymogi nadrzędnego interesu publicznego, w tym wymogi o charakterze społecznym (cel publiczny). Ponadto, dla realizacji powyższej inwestycji brak jest rozwiązań alternatywnych. Istniejący cmentarz znajduje się w środku dużego kompleksu leśnego, a jego rozbudowa możliwa jest tylko i wyłącznie kosztem otaczającego go lasu. Analizowana działka, na etapie sporządzenia miejscowego planu zagospodarowania przestrzennego, będzie wymagała sporządzenia wniosku o wyrażenie zgody na przeznaczenie na cele nieleśne gruntów leśnych stanowiących własność Skarbu Państwa.

Ponadto, obszar istniejącego cmentarza (działka ew. nr 110), którego rozbudowy dotyczy niniejsza zmiana studium, wpisany jest do gminnej ewidencji zabytków. Istniejący cmentarz swoje początki rozpoczął jako cmentarz ewangelicki na początku XX wieku.

W związku z powyższym uzasadnionym jest wyznaczenie nowego terenu na pochówki w celu uniknięcia zniszczenia wartości historycznej i kulturowej istniejącego zabytkowego cmentarza.

Wg katalogu przedsięwzięć mogących znacząco oddziaływać na środowisko, zmiana sposobu użytkowania lasu należy do przedsięwzięć mogących potencjalnie znacząco oddziaływać na środowisko. Szczegółowa analiza możliwych do wystąpienia oddziaływań nastąpi na etapie opracowywania miejscowego planu zagospodarowania przestrzennego.

Ważnym zagadnieniem, które porusza dokument prognozy jest oddziaływanie ustalonego kierunku rozwoju gminy na środowisko, a w szczególności na obszary chronione.

PROGNOZA ODDZIAŁYWANIA NA ŚRODOWISKO

Obszar opracowania zlokalizowany jest w zasięgu korytarza ekologicznego.

Obszar badań położony jest w granicach Obszaru Natura 2000 PLB280008 Puszcza Piska - Obszar Specjalnej Ochrony Ptaków (OSOP), dla którego obowiązują przepisy odrębne z zakresu ochrony przyrody.

Obszar Specjalnej Ochrony Ptaków NATURA 2000 Puszcza Piska PLB280008 jest ostoją ptasią o randze krajowej i europejskiej. Występują tu co najmniej 34 lęgowe gatunki ptaków, zawarte w Załączniku I, Dyrektywy Ptasiej oraz 12 gatunków z Polskiej Czerwonej Księgi Zwierząt. Puszcza Piska stanowi jedną z najważniejszych w skali kraju ostoj ptaków drapieżnych i sów. Gniazduje tu 5 rzadkich gatunków drapieżników.

Podczas przeprowadzonych obserwacji terenowych na obszarze badań nie zaobserwowano żadnych chronionych gatunków ptaków, ani śladów ich żerowania oraz siedlisk.

W związku z powyższym zaproponowane rozwiązania planistyczne, określające politykę przestrzenną Gminy Pisz w zakresie rozbudowy istniejącego cmentarza w Turośli, nie będzie miało negatywnego wpływu na środowisko przyrodnicze, a w szczególności na przedmioty ochrony przyrody, tj. na Obszar Natura 2000 Puszcza Piska PLB280008.

Nie przewiduje się zatem uszczuplenia ilości poszczególnych gatunków ptaków objętych ochroną obszaru NATURA 2000, niszczenia miejsc żerowania ptaków, ani ich siedlisk naturalnych.

Rozbudowa cmentarza nie zmieni w sposób negatywny istniejących warunków hydrogeologicznych i środowiskowych na badanym terenie (*opinia hydrogeologiczna*).

Podsumowując, dokument studium został zaktualizowany do obowiązujących przepisów prawa i zawiera wszystkie elementy wymagane ustawą o planowaniu i zagospodarowaniu przestrzennym. Główne zmiany obejmują aktualizację treści dokumentu i wprowadzenie kierunku rozwoju umożliwiającego rozbudowę cmentarza w miejscowości Turośl. Analiza zamieszczona w rozdziale 9 niniejszego opracowania przedstawia, iż realizacja kierunków projektu zmiany studium nie powinna negatywnie wpływać na przedstawione komponenty środowiska. W rozdziale 10 niniejszego opracowania wskazano rozwiązania mające na celu zapobieganie, ograniczanie lub kompensację przyrodniczą negatywnych oddziaływań na środowisko, mogących być rezultatem realizacji projektu zmiany studium.

13. STRESZCZENIE Z JĘZYKU NIESPECJALISTYCZNYM

Niniejsze opracowanie stanowi Prognoza oddziaływania na środowisko sporządzona dla projektu Studium uwarunkowań i kierunków zagospodarowania przestrzennego miasta i gminy Pisz. Celami prognozy są: ocena potencjalnych zmian stanu środowiska gminy, stwierdzenie jakie przeobrażenia w środowisku nastąpią na skutek realizacji zagospodarowania terenu zgodnie z ustaleniami określonymi w projekcie studium, identyfikacja obszarów objętych przewidywanym, znaczącym oddziaływaniem na środowisko i jego elementy składowe, zaproponowanie rozwiązań, które zapobiegałyby, ograniczały lub przyrodniczo kompensowały negatywne oddziaływania na środowisko, ocena możliwości oddziaływań transgranicznych.

Celem wykonania projektu zmiany studium jest umożliwienie realizacji rozbudowy istniejącego cmentarza w miejscowości Turośl. Szczegółowe zasady zagospodarowania terenu cmentarza zostaną ustalone na etapie sporządzenia miejscowego planu zagospodarowania przestrzennego.

W niniejszej prognozie przedstawiono istniejący stan środowiska przyrodniczego uwzględniając położenie obszaru objętego opracowaniem, budowę geologiczną, wody powierzchniowe i podziemne, szatę roślinną i warunki klimatyczne.

Na tle uwarunkowań przedstawiono stan środowiska, a w tym czystość i źródła zanieczyszczeń powietrza atmosferycznego, jakość wód powierzchniowych i podziemnych oraz źródła ich zanieczyszczeń, warunki klimatu akustycznego i źródła powstawania hałasu oraz warunki życia ludzi.

Stan środowiska badanego obszaru został opisany na podstawie wszelkich dostępnych materiałów tematycznych oraz obserwacji terenowych i ramowych wytycznych co do projektowanego sposobu użytkowania terenu badań.

Opisano warunki geologiczne i glebowe, a także wody zarówno podziemne jak i powierzchniowe.

Szczegółowo opisano zagrożenia, wyniki realizacji oraz działania kompensacyjne redukujące negatywne oddziaływanie na środowisko zapisów zmiany studium.

Na etapie projektu zmiany studium nie wprowadza się konkretnych rozwiązań mających na celu analizę skutków realizacji oraz częstotliwości jej prowadzenia.

Na etapie projektu nie jest możliwe oszacowanie prac kompensacyjnych, które powinny być wykonane. Studium jako dokument o charakterze strategicznym nie jest podstawą do realizacji poszczególnych przekształceń. Ich realizacja może nastąpić dopiero po uchwaleniu planów miejscowych, w których można ustalić metody analizy skutków ich realizacji oraz propozycje prac kompensacyjnych.

14. WYKAZ MATERIAŁÓW ŹRÓDŁOWYCH

1. Projekt zmiany studium uwarunkowań i kierunków zagospodarowania przestrzennego miasta i gminy Pisz;
2. Opinia hydrogeologiczna dla potrzeb rozpoznania warunków hydrogeologicznych na działce nr 1349/3, obr. 0033 Turośl;
3. Koncepcja Przestrzennego Zagospodarowania Kraju 2030 (KPZK 2030);
4. Dane Urzędu Miasta i Gminy Pisz;
5. Centralna Baza Danych Geologicznych; <http://bazagis.pgi.gov.pl/>;
6. Objasnienia do mapy geośrodowiskowej Polski, Arkusz Pisz;
7. Dane Państwowego Instytutu Geologicznego – Państwowego Instytutu Badawczego, <http://igs.pgi.gov.pl/>;
8. Biuletyn Informacji Publicznej Urzędu Miejskiego w Pisz;
9. Bank Danych Lokalnych GUS, <http://stat.gov.pl/>;
10. Rozporządzenie Ministra Środowiska z dnia 12 stycznia 2011 r. w sprawie obszarów specjalnej ochrony ptaków (Dz. U. 2011.25.133), zmienione Rozporządzeniem Rozporządzenie Ministra Środowiska z dnia 22 czerwca 2017 r. w sprawie obszarów specjalnej ochrony ptaków (Dz. U. 2017.1416);
11. Rozporządzenie Ministra Środowiska z dnia 16 grudnia 2016 r. w sprawie ochrony gatunkowej zwierząt (Dz. U. 2016.2183);
12. Rozporządzenie Ministra Środowiska z dnia 9 października 2014 r. w sprawie ochrony gatunkowej roślin (Dz. U. 2014.1409);
13. Rozporządzenie Ministra Środowiska z dnia 9 października 2014 r. w sprawie ochrony gatunkowej grzybów (Dz. U. 2014.1408)
14. Ptaki. Przewodnik Collinsa, 2010 r.
15. Przewodnik do oznaczania zbiorowisk roślinnych Polski, Władysław Matuszkiewicz PWN, Warszawa 2001 r.,
16. Potencjalna roślinność naturalna Polski. Mapa pogładowa w skali 1: 300 000, arkusz 1 Pojezierze Wielkopolskie i Pojezierze Chełmińsko - Dobrzyńskie, PAN, W. Matuszkiewicz i inni, Warszawa 1995 r.,
17. Siedliska i gatunki Natura 2000, prof. dr hab. Czesław Hołdyński i inni, wyd. Mantis, Olsztyn 2010 r.,
18. Projekt korytarzy ekologicznych łączących Europejską sieć Natura 2000 w Polsce. Zakład Badań Ssaków PAN, W. Jędrzejewski i inni, Białowieża 2012r.

PROGNOZA ODDZIAŁYWANIA NA ŚRODOWISKO

19. Program Ochrony Północnego Korytarza Ekologicznego, WWF Polska, Warszawa 2015 r.
20. Klucz do oznaczania roślin naczyniowych Polski niżowej, Łucjan Rutkowski, PWN, Warszawa 2008 r.,
21. Rośliny lasu liściastego, Tadeusz Traczyk, WSiP, Warszawa 1959 r.,
22. Atlas roślin, R. Krzyściak-Kosińska, M. Kosiński, wyd. Pascal, Bielsko-Biała 2007 r.,
23. DIETZ C., HELVERSEN O., NILL D., 2007. Nietoperze Europy i Afryki Północno Zachodniej. Multico, Warszawa, 2009.
24. Płazy i gady Polski, A. Herczek, J. Gorczyca, Wyd. Kubajak, 2004 r.,
25. Atlas ptaków, część I i II, Marcin Karetta, wyd. Pascal, Bielsko-Biała, 2010 r.,
26. Ptaki Polski, część 1 i 2, Andrzej G. Kruszewicz, MULTICO Oficyna Wydawnicza, Warszawa 2005, 2006, 2007,
27. Regionalizacja geobotaniczna Polski - Jan Marek Matuszkiewicz, IGiPZ PAN Warszawa, 2008 r.,
28. Geografia Regionalna Polski [J. Kondracki PWN 2013]
29. Ostoje ptaków w Polsce - wyd. OTOP
30. Polskie Normy: PN-75-E-05100-1: 1998, PN-EN-50341-1 oraz PN-EN-50423-1
32. Rozporządzenia Ministra Infrastruktury z dnia 6 lutego 2003 r. w sprawie bezpieczeństwa i higieny pracy podczas wykonywania robót budowlanych (Dz.U.03.47.401)
33. Rozporządzeniu Ministra Gospodarki Komunalnej z dnia 25 sierpnia 1959 r. w sprawie określenia, jakie tereny pod względem sanitarnym są odpowiednie na cmentarze.
34. Strona Komisji Europejskiej: <http://ec.europa.eu>
35. Mapy Hydrogeologiczne, Szczegółowe Geologiczne, Geośrodowiskowe Polski w skali 1 : 50 000
36. Mapy Glebowe w skali 1 : 5 000
37. Witryny internetowe:
 - <http://geoportal.gov.pl/>
 - <http://geoserwis.gdos.gov.pl/mapy/>
 - <http://warszawa.rdos.gov.pl/>
 - <http://mapa.korytarze.pl/>
 - <https://pisz.e-mapa.net/>
 - <http://powiatpiski.geoportal2.pl/map/>

PROGNOZA ODDZIAŁYWANIA NA ŚRODOWISKO

- <https://bip.pisz.hi.pl/>
- <https://www.pgi.gov.pl/>
- <https://geolog.pgi.gov.pl/>
- <http://streetview.com.pl/>
- <https://isap.sejm.gov.pl/>

Spis załączników graficznych:

1. Prognoza oddziaływania na środowisko dla projektu zmiany studium uwarunkowań i kierunków zagospodarowania przestrzennego (zał. graf. Nr 1)

Spis załączników tekstowych:

2. Kopia uzgodnień zakresu i stopnia szczegółowości informacji wymaganych w prognozie oddziaływania na środowisko dla projektu zmiany studium uwarunkowań i kierunków zagospodarowania przestrzennego z Regionalnym Dyrektorem Ochrony Środowiska w Olsztynie, Wydział Spraw Terenowych II w Elku (zał. tekst. 1)
3. Kopia uzgodnień zakresu i stopnia szczegółowości informacji wymaganych w prognozie oddziaływania na środowisko dla projektu zmiany studium uwarunkowań i kierunków zagospodarowania przestrzennego z Państwowym Powiatowym Inspektorem Sanitarnym w Pieszku (zał. tekst. 2)
4. Opinia hydrogeologiczna dla potrzeb rozpoznania warunków hydrogeologicznych na działce nr 1349/3, obr. 0033 Turośl

Autorzy opracowania:

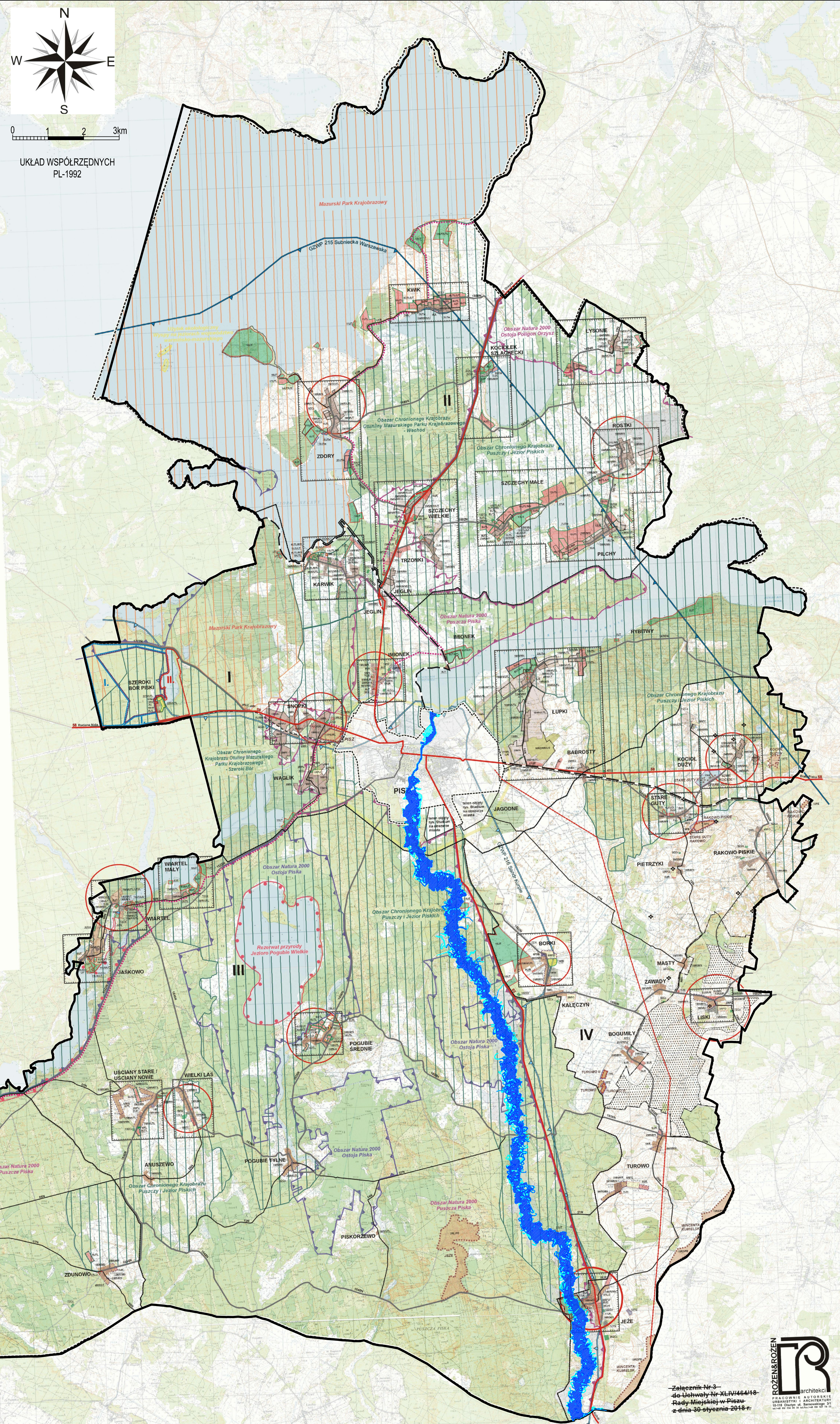
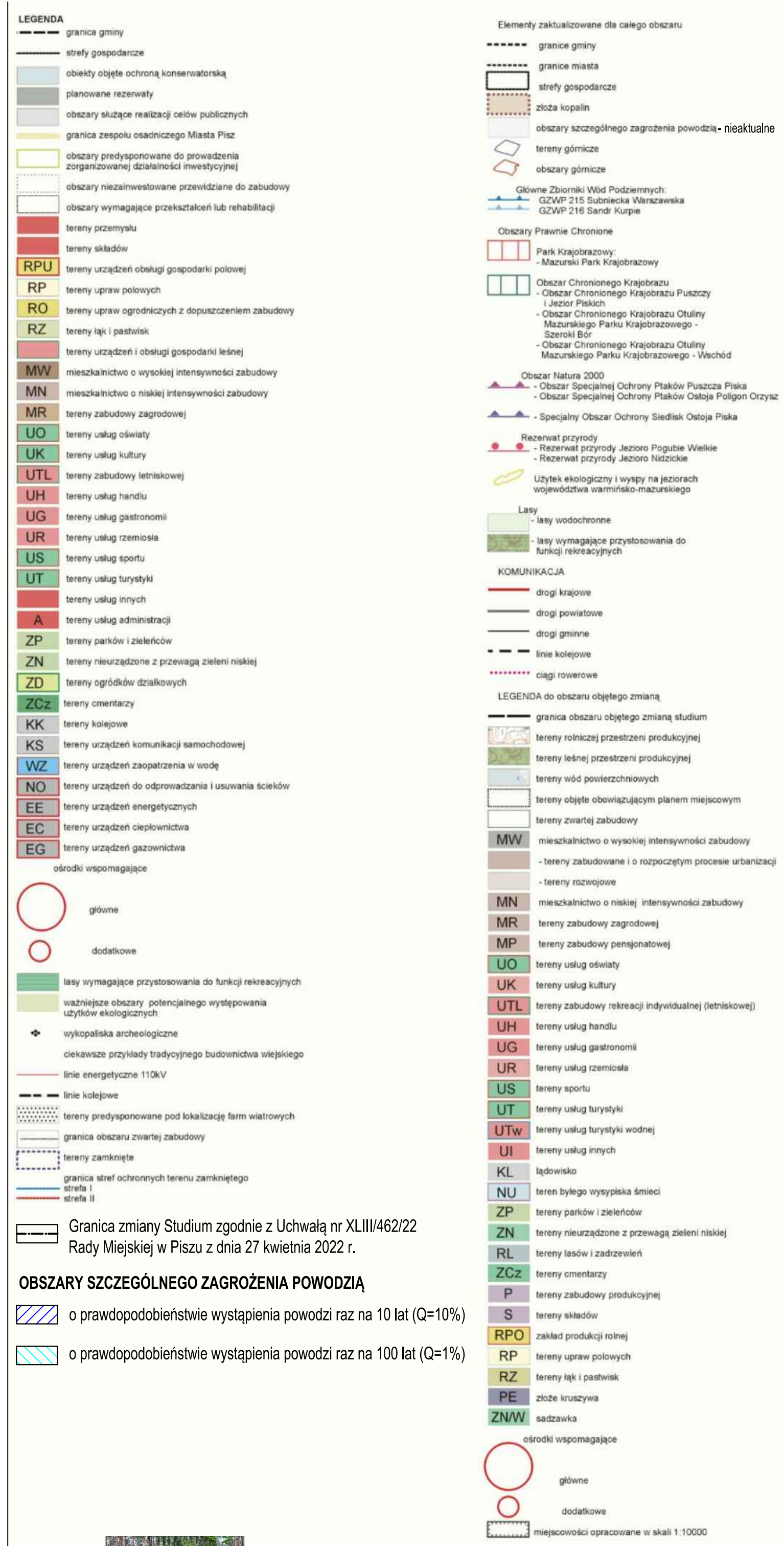

URBANISTA
mgr inż. Maciej Wronka

.....
Maciej Wronka


URBANISTA
mgr inż. Emilia Gałuszka-Wronka

.....
Emilia Gałuszka-Wronka

Proгноза oddziaływania na środowisko dla zmiany studium uwarunkowań i kierunków zagospodarowania przestrzennego miasta i gminy Pisz w części wsi Turośl





BURMISTRZ PISZA

Na podstawie art. 53 ustawy z dnia 3 października 2008 r. o udostępnianiu informacji o środowisku i jego ochronie, udziale społeczeństwa w ochronie środowiska oraz o ocenach oddziaływania na środowisko (Dz. U. z 2022 r. poz. 1029), w związku z pismem Burmistrza Pisza z dnia 24 czerwca 2022 r., znak: ZPN.6720.1.2022.ER (data wpływu do RDOŚ w Olsztynie 28.06.2022 r.)

uzgadniam

zakres i stopień szczegółowości informacji wymaganych w prognozie oddziaływania na środowisko do projektu dokumentu:

zmiany Studium Uwarunkowań i Kierunków Zagospodarowania Przestrzennego Miasta i Gminy Pisz w części wsi Turośl

zgodny z wymaganiami art. 51 ust. 2 ww. ustawy z dnia 3 października 2008 r. o udostępnianiu informacji o środowisku i jego ochronie, udziale społeczeństwa w ochronie środowiska oraz o ocenach oddziaływania na środowisko (Dz. U. z 2022 r. poz. 1029).

Rada Miejska w Olecku przystąpiła do opracowania wymienionego na wstępie dokumentu na mocy podjętej **Uchwały Nr XLIII/462/22 z dnia 27 kwietnia 2022 r.**

Zmiana studium następuje w takim trybie, w jakim jest ono uchwalane. Z uwagi na to, że studium zawiera podstawowe ustalenia w zakresie polityki przestrzennej gminy, przede wszystkim poprzez wskazanie terenów przeznaczonych pod określone cele oraz dokonuje kwalifikacji i przeznaczenia poszczególnych obszarów gminy, już na tym etapie należy zwrócić szczególną uwagę na wyznaczenie terenów do rozwoju i realizacji aktywności gospodarczej w zgodzie z obowiązującymi na terenie warunkami ochrony wartości przyrodniczych. Zawartość studium powinna być zgodna z zakresem przedmiotowym określonym w art. 10 ust. 1 pkt 1-15 i ust. 2 pkt 1-16 ustawy o planowaniu i zagospodarowaniu przestrzennym (Dz. U. 2022 r. poz. 503) oraz rozporządzeniem Ministra Infrastruktury z dnia 28 kwietnia 2004 r. w sprawie zakresu projektu studium uwarunkowań i kierunków zagospodarowania gminy (Dz. U. 2004 r. Nr 118, poz. 1233). Opracowując projekt studium oraz prognozę należy przywoływać wszystkie aktualne przepisy prawa. Wszystkie zapisy studium, dotyczące ochrony przyrody i jej zasobów, należy odnieść do aktualnego stanu prawnego w tym zakresie, przede wszystkim do aktualnych przepisów wyznaczających i ustanawiających daną formę ochrony.

W prognozie należy zawrzeć między innymi opis projektu studium wraz z uzasadnieniem proponowanego zapisu oraz oceną wpływu na środowisko, przedstawić stan środowiska, wpływ projektu studium na wszystkie jego elementy, przedstawić najważniejsze ustalenia i wnioski z prognozy oraz rekomendacje, jakie powinny zostać

zawarte w ostatecznej wersji studium. Z uwagi na to, że studium zawiera podstawowe ustalenia w zakresie polityki przestrzennej gminy/miasta, przede wszystkim poprzez wskazanie terenów przeznaczonych pod określone cele oraz dokonuje kwalifikacji i przeznaczenia poszczególnych obszarów gminy/miasta, już na tym etapie należy zwrócić szczególną uwagę na wyznaczenie terenów do rozwoju i realizacji aktywności gospodarczej w zgodzie z obowiązującymi na terenie warunkami ochrony wartości przyrodniczych. Mimo, że studium nie jest aktem prawa miejscowego, to jako akt planistyczny określa politykę przestrzenną gminy i wiąże jej organy, przy sporządzeniu miejscowego planu zagospodarowania przestrzennego.

Opracowując prognozę, należy przede wszystkim uwzględnić formy ochrony przyrody, o których mowa w art. 6 ustawy z dnia 16 kwietnia 2004 r. o ochronie przyrody (Dz. U. z 2022 r., poz. 916), znajdujące się w obszarze opracowania oraz w jego otoczeniu, mając na uwadze zgodność z przepisami ustanowionymi w stosunku do danej formy ochrony. Uwzględnić również możliwy wpływ na korzyści ekologiczne.

Dokumentacja planistyczna, a w szczególności elementy ją stanowiące (opracowanie ekofizjograficzne i prognoza oddziaływania na środowisko) powinna stanowić rzetelne źródło informacji o terenie objętym studium, uwzględniające ocenę uwarunkowań przyrodniczych – tj. identyfikacja na załączniku graficznym występowania: korzyści ekologicznych, zadrzewień wraz z określeniem ich wieku, gatunku i funkcji, zbiorników wodnych zlokalizowanych na terenie objętym projektem zmiany studium oraz w jego bezpośrednim sąsiedztwie wraz z oceną ich pochodzenia, cieków wodnych zlokalizowanych na terenie objętym projektem planu oraz w jego bezpośrednim sąsiedztwie wraz z ich kwalifikacją, jak również terenów podmokłych występujących na terenie objętym projektem dokumentu. Opracowanie powinno również zawierać informacje o rzeźbie i ukształtowaniu tego terenu i porastającej go roślinności, jak również opisywać panujące tam warunki wodno-gruntowe. Powyższe dane należy przedstawić wraz z wnioskiem o uzgodnienie projektu studium.

W studium należy również dokonać bilansu terenów przeznaczonych pod zabudowę, o którym mowa w art. 10 ust. 1 pkt 7 lit. d ustawy z dnia 27 marca 2003 r. o planowaniu i zagospodarowaniu przestrzennym.

W prognozie do projektu powyższego dokumentu należy przede wszystkim:

- dokonać oceny potencjalnych skutków dla środowiska w wyniku wdrażania zapisów projektu studium,
- określić i ocenić skutki, które mogą wynikać z projektowanego przeznaczenia terenu, powodowane zwłaszcza wprowadzaniem gazów lub pyłów do powietrza, wytwarzaniem odpadów, wprowadzaniem ścieków do wód lub do ziemi, wykorzystywaniem zasobów środowiska, zanieczyszczeniem gleby lub ziemi, niekorzystnym przekształceniem naturalnego ukształtowania terenu, emitowaniem hałasu, emitowaniem pól elektromagnetycznych oraz ryzykiem wystąpienia poważnych awarii,
- dokonać oceny skutków dla istniejących oraz projektowanych form ochrony przyrody, a także innych obszarów chronionych,
- dokonać oceny skutków zmian w krajobrazie,
- sformułować rekomendacje i wnioski, które powinny zostać wzięte pod uwagę przy formułowaniu ostatecznej wersji projektu studium,

- dokonać oceny czy projekt dokumentu jest zgodny z zasadą zrównoważonego rozwoju.

Ponadto, z prognozy jednoznacznie powinno wynikać, czy realizacja postanowień studium wpłynie znacząco negatywnie na środowisko. Projekt dokumentu, co do zasady nie może zostać przyjęty w przypadku, gdy ze strategicznej oceny oddziaływania na środowisko wynika, że może on znacząco negatywnie oddziaływać na obszar Natura 2000. Prognoza powinna wykazać, że projekt dokumentu uwzględnia zasady zrównoważonego rozwoju, warunki równowagi przyrodniczej i racjonalnej gospodarki zasobami środowiska. W studium oraz w prognozie powinno się także uwzględnić ustalenia zawarte w **uchwałach** rady miejskiej (dotyczących ustanowienia pomnika przyrody, stanowiska dokumentacyjnego, użytku ekologicznego, zespołu przyrodniczo-krajobrazowego) oraz uchwałach sejmiku województwa, dotyczących obszarów chronionego krajobrazu.

W prognozie należy również dokonać analizy tych elementów przyrodniczych, które podlegają ochronie gatunkowej (mającej na celu zapewnienie przetrwania i właściwego stanu okazów gatunków oraz siedlisk i ostoi), na podstawie ustawy z dnia 16 kwietnia 2004 r. o ochronie przyrody oraz

- rozporządzenia Ministra Środowiska z dnia 16 grudnia 2016 r. w sprawie ochrony gatunkowej zwierząt (Dz. U. z 2016 r. poz. 2183, z późn. zm.),
- rozporządzenia Ministra Środowiska z dnia 9 października 2014 r. w sprawie ochrony gatunkowej roślin (Dz. U. z 2014 r. poz. 1409),
- rozporządzenia Ministra Środowiska z dnia 9 października 2014 r. w sprawie ochrony gatunkowej grzybów (Dz. U. z 2014 r. poz. 1408).

W tym celu należy przede wszystkim: zidentyfikować gatunki roślin, grzybów i zwierząt oraz siedliska jakie na danym terenie występują oraz dokonać oceny wpływu planowanego sposobu zagospodarowania i użytkowania terenu na stwierdzone rośliny, grzyby i zwierzęta z uwzględnieniem zagrożeń dla poszczególnych gatunków. Oceniając skutki realizacji ustaleń projektu studium w kontekście flory i fauny obszaru objętego oddziaływaniem, należy uwzględnić zachodzące zmiany w zakresie bioróżnorodności (zmiany gatunkowe będące następstwem przekształcenia siedlisk - wykazanie gatunków roślin i zwierząt, które zanikną oraz tych, które pojawią się w następstwie antropizacji środowiska przyrodniczego). W przypadku stwierdzenia obecności gatunków dziko występujących roślin, zwierząt i grzybów podlegających ochronie gatunkowej, wymagane jest przestrzeganie zapisów powyższej ustawy, dotyczących zakazów oraz odstępstw od zakazów, w odniesieniu do ww. gatunków.

Należy również wykazać ww. siedliska i gatunki na załączniku graficznym do prognozy oddziaływania na środowisko. Należy też dokonać oceny aktualnego znaczenia korytarzy ekologicznych oraz zmian ww. znaczenia w następstwie planowanego zainwestowania.

Stosownie do art. 95 ustawy z dnia 9 czerwca 2011 r. Prawo geologiczne i górnicze (t.j. Dz. U. z 2022 r. poz. 1072), udokumentowane złoża kopalin oraz udokumentowane wody podziemne, w granicach projektowanych stref ochronnych ujęć oraz obszarów ochronnych zbiorników wód podziemnych w celu ich ochrony ujawnia się w studiach uwarunkowań i kierunków zagospodarowania przestrzennego gmin, miejscowych planach zagospodarowania przestrzennego oraz planach zagospodarowania przestrzennego województwa. W terminie do 2 lat od dnia zatwierdzenia dokumentacji geologicznej przez

właściwy organ administracji geologicznej obszar udokumentowanego złoża kopalin obowiązkowo wprowadza się do studium uwarunkowań i kierunków zagospodarowania przestrzennego gminy.

Projekt studium na podstawie art. 13 ust. 3a ustawy o ochronie przyrody, w części dotyczącej rezerwatu przyrody, na podstawie art. 16 ust. 7, w części dotyczącej parku krajobrazowego, art. 23 ust. 5, w części dotyczącej obszaru chronionego krajobrazu, oraz art. 30 ust. 3, w części dotyczącej istniejącego obszaru Natura 2000, wymagać będzie odrębnie:

- uzgodnienia z właściwym regionalnym dyrektorem ochrony środowiska w zakresie ustaleń tego studium, mogących mieć negatywny wpływ na cele ochrony rezerwatu przyrody, oraz na ochronę przyrody parku krajobrazowego, obszaru chronionego krajobrazu lub mogących znacząco negatywnie oddziaływać na obszar Natura 2000;
- opiniowania w ramach strategicznych ocen oddziaływania na środowisko przez regionalnego dyrektora ochrony środowiska w trybie art. 54 ust. 1 i 3, w związku z art. 57 ust. 2 ustawy z dnia 3 października 2008 r. o udostępnianiu informacji o środowisku i jego ochronie, udziale społeczeństwa w ochronie środowiska oraz o ocenach oddziaływania na środowisko, w związku z art. 11 pkt 6 lit. j ustawy z dnia 27 marca 2003 roku o planowaniu i zagospodarowaniu przestrzennym (Dz. U. z 2022 r. poz. 503).

W związku z powyższym, w przypadku zaistnienia ww. przesłanek, na etapie późniejszego uzgadniania i opiniowania w trybie wyżej wskazanych artykułów, wymagane będzie złożenie dwóch odrębnych wniosków z załącznikami, tj.: z załączoną prognozą oddziaływania na środowisko oraz projektem studium.

Organ opracowujący projekt dokumentu powinien zapewnić równoległe prowadzenie prac nad projektem studium i nad prognozą, której wyniki powinny na bieżąco wpływać na decyzje planistyczne, co pozwoli na przyjęcie właściwych rozwiązań, uniknięcie konfliktów społecznych oraz obszarów problemowych na płaszczyźnie funkcjonalno-przestrzennej i ekologicznej, w związku z prowadzonymi w późniejszym czasie inwestycjami.

Ponadto, zgodnie z ustawą z dnia 3 października 2008 r. o udostępnianiu informacji o środowisku i jego ochronie, udziale społeczeństwa w ochronie środowiska oraz o ocenach oddziaływania na środowisko (Dz. U. z 2022 r. poz. 1029) obowiązującej zawartości prognozy, dodano: **oświadczenie autora**, a w przypadku gdy wykonawcą prognozy jest zespół autorów – kierującego tym zespołem, o spełnieniu wymagań, o których mowa w art. 74a ust. 2, stanowiące załącznik do prognozy. Oświadczenia, o których mowa w art. 51 ust. 2 pkt 1 lit. f oraz art. 66 ust. 1 pkt 19a, składa się pod rygorem odpowiedzialności karnej za składanie fałszywych oświadczeń.

Z up. REGIONALNEGO DYREKTORA
OCHRONY ŚRODOWISKA W OLSZTYNIE

Aneta Machul-Korszeko

Naczelnik Wydziału Spraw Terenowych II

/podpis elektroniczny/

Otrzymują:

1. Burmistrz Pisz (za dowodem doręczenia) – **przez e-PUAP**,
2. Aa.

Pisz, 2022.06.30

ZNS.9022.3.6.2022

OPINIA SANITARNA

Na podstawie Art. 3 ustawy z dnia 14 marca 1985 r. o Państwowej Inspekcji Sanitarnej (t.j. Dz. U. z 2021 r. poz. 195 z późn. zm.), art. 46 pkt. 1, art. 58 ustawy z dnia 3 października 2008 r. o udostępnianiu informacji o środowisku i jego ochronie, udziale społeczeństwa w ochronie środowiska oraz o ocenach oddziaływania na środowisko (t.j. Dz. U. z 2021 r., poz. 247), po zapoznaniu się z dokumentacją przedłożoną przy piśmie Burmistrza Pisz z dnia 24 czerwca 2022 r. (data wpływu 28.06.2022r.) znak pisma: ZPN.6721.1.2022.ER, w sprawie uzgodnienia zakresu i stopnia szczegółowości informacji wymaganych w prognozie oddziaływania na środowisko, do opracowywanego *projektu zmiany Studium Uwarunkowań i Kierunków Zagospodarowania Przestrzennego Miasta i Gminy Pisz w części wsi Turośl*,

Państwowy Powiatowy Inspektor Sanitarny w Pisz

Uzgodnia

zakres i stopień szczegółowości informacji wymaganych w prognozie oddziaływania na środowisko, do opracowywanego projektu zmiany Studium Uwarunkowań i Kierunków Zagospodarowania Przestrzennego Miasta i Gminy Pisz w części wsi Turośl, w zakresie określonym w art. 51 ust. 2 w/cytowanej ustawy z dnia 3 października 2008 r., z następującymi uwagami:

- dokonując analizy należy określić rodzaj inwestycji, które mogą zostać zrealizowane na terenach objętych opracowaniem; w przypadku przedsięwzięć mogących znacząco oddziaływać na środowisko, wprowadzić formy zabezpieczeń, które zminimalizują oddziaływanie planowanych przedsięwzięć na otoczenie,
- dokonać charakterystyki sposobu zaopatrzenia w wodę i odprowadzania ścieków; dla zabudowy mieszkaniowej oraz terenów wymagającej zaopatrzenia w wodę i odprowadzania ścieków należy przyjąć konieczność realizacji sieci wodociągowej oraz sieci kanalizacyjnej zapewniającej przesył nieczystości do oczyszczalni, z wykluczeniem rozwiązań tymczasowych, tj.: indywidualnych ujęć wody i indywidualnych zbiorników na ścieki.

Uzasadnienie

Pismem z dnia 24 czerwca 2022 r. znak pisma: ZPN.6721.1.2021.ER Burmistrz Pisz zwrócił się do Państwowego Powiatowego Inspektora Sanitarnego w Pisz z wnioskiem o uzgodnienie zakresu i stopnia szczegółowości informacji wymaganych w prognozie oddziaływania na środowisko, do opracowywanego *projektu miejscowego planu zagospodarowania przestrzennego w części wsi Turośl*, na podstawie Uchwały Nr XLIII/462/22 Rady Miejskiej w Pisz z dnia 27 kwietnia 2022 r.

Zakres i stopień szczegółowości informacji wymaganych w prognozie oddziaływania na środowisko dla w/w projektu, uwzględniają zapisy art. 51 ust. 2 ustawy z dnia

3 października 2008 r. o udostępnianiu informacji o środowisku i jego ochronie, udziale społeczeństwa w ochronie środowiska oraz o ocenach oddziaływania na środowisko (t.j. Dz. U. z 2021 r., poz. 247).

Na podstawie art. 53 w związku z art. 58 ustawy organ opracowujący projekt uzgadnia zakres i stopień szczegółowości informacji wymaganych w prognozie oddziaływania na środowisko min. z państwowym powiatowym inspektorem sanitarnym. Biorąc pod uwagę lokalizację obszaru objętego opracowaniem miejscowego planu zagospodarowania przestrzennego, właściwym miejscowo w przedmiotowej sprawie jest Państwowy Powiatowy Inspektor Sanitarny w Pisz.

Granice obszaru objętego opracowaniem planu zostały określone na mapie stanowiącej załącznik graficzny do Uchwały Nr XLIII/462/22 Rady Miejskiej w Pisz z dnia 27 kwietnia 2022 r. Sporządzenie miejscowego planu służyć ma ustaleniu przeznaczenia i sposobu zagospodarowania poszczególnych terenów adekwatnie do potrzeb rozwojowych Gminy Pisz.

W ocenie PPIS, biorąc pod uwagę powyższe, zakres i stopień szczegółowości informacji wymaganych do sporządzenia prognozy oddziaływania na środowisko, do opracowywanego projektu miejscowego planu zagospodarowania przestrzennego w części wsi Turośl, na podstawie Uchwały Nr XLIII/462/22 Rady Miejskiej w Pisz z dnia 27 kwietnia 2022 r., pozwoli na pełną analizę w zakresie wymogów sanitarno-higienicznych i zdrowotnych.

PAŃSTWOWY POWIATOWY
Inspektor Sanitarny
w Pisz
Andrzej Paszczyk

Otrzymują:

1. Burmistrz Pisz
ul. Gizewiusza 5
12-200 Pisz

Do wiadomości:

1. WSSE w Olsztynie
2. a/a

OŚWIADCZENIE

Oświadczam, iż jako autor opracowujący „Prognozę oddziaływania na środowisko dla projektu zmiany studium uwarunkowań i kierunków zagospodarowania przestrzennego miasta i gminy Pisz w części wsi Turośl”, spełniam wymagania, o których mowa w art. 74a ust. 2 ustawy z dnia 3 października 2008 r. o udostępnianiu informacji o środowisku i jego ochronie, udziale społeczeństwa w ochronie środowiska oraz o ocenach oddziaływania na środowisko (t. j. Dz. U. 2023 r. poz. 1094).

Jestem świadom odpowiedzialności karnej za złożenie fałszywego oświadczenia.

URBANISTA
mgr inż. Maciej Wronka

.....
mgr inż. Maciej Wronka