

Uchwała Nr XXVII/290/21
Rady Miejskiej w Pieszem
z dnia 31 marca 2021 r.

w sprawie zatwierdzenia Planu odnowy miejscowości Rostki na lata 2021-2028.

Na podstawie art. 18 ust. 2 pkt 6 ustawy z dnia 8 marca 1990 r. o samorządzie gminnym (Dz. U. z 2020 r. poz. 713 i 1378) **uchwała się**, co następuje:

§ 1.

Zatwierdza się Plan Odnowy Miejscowości Rostki na lata 2021 – 2028 przyjęty Uchwałą Nr 1/2021 Zebrania Wiejskiego Sołectwa Rostki z dnia 5 marca 2021 roku, stanowiący załącznik do niniejszej uchwały.

§ 2.

Uchwała wchodzi w życie z dniem podjęcia.

Przewodniczący Rady

Edmund Lipnicki

Załącznik do Uchwały Nr XXVII/290/21
Rady Miejskiej w Pisz
z dnia 31 marca 2021 r.

PLAN ODNOWY MIEJSCOWOŚCI ROSTKI NA LATA 2021 – 2028



Opracowano przez mieszkańców Sołectwa Rostki

Sołectwo Rostki - Gmina Pisz, 2021 r.

Motto:

*Twórcie kulturę wsi, w której obok nowych
wymiarów, jakie niosą czasy, pozostanie – jak
u dobrego gospodarza – miejsce na rzeczy
dawne, uświęcone tradycją, potwierdzone
przez prawdę wieków”.*

Jan Paweł II

SPIS TREŚCI

Wstęp	4
I. Charakterystyka miejscowości Rostki	5
1.1 Położenie	5
1.2 Przynależność administracyjna	5
1.3 Powierzchnia	6
1.4 Liczba ludności	6
1.5 Historia Rostek	9
II. Inwentaryzacja zasobów służących odnowie miejscowości	10
III. Ocena mocnych i słabych stron miejscowości Rostki (analiza SWOT)	13
IV. Wizja rozwoju wsi Rostki	15
V. Opis planowanych zadań inwestycyjnych i przedsięwzięć aktywizujących społeczność lokalną	16
VI. Podsumowanie	24

WSTĘP

Podstawą rozwoju miejscowości Rostki jest dokument pn. „Plan Odnowy Miejscowości Rostki”, który przedstawia charakterystykę miejscowości, inwentaryzuje jej zasoby mogące służyć odnowie miejscowości, analizuje mocne i słabe strony oraz szanse i zagrożenia a także opisuje planowane zadania inwestycyjne i przedsięwzięcia aktywizujące społeczność lokalną w perspektywie 7 lat od dnia przyjęcia dokumentu. Plan zawiera także opis i charakterystykę obszarów o szczególnym znaczeniu dla zaspokojenia potrzeb mieszkańców, sprzyjających nawiązywaniu kontaktów społecznych ze względu na ich położenie oraz cechy funkcjonalno-przestrzenne.

Dokument ma charakter strategiczny, który za cel stawia tworzenie szczegółowej koncepcji i wizji rozwoju miejscowości. Odnowa i rozwój wsi jest wypadkową wielu działań, wśród których pierwsze miejsce zajmują: aktywność, zaangażowanie i solidarna postawa mieszkańców. Plan Odnowy Miejscowości Rostki zawiera działania długofalowe, określone w horyzoncie czasowym na lata 2021 - 2028.

Określa on generalny kierunek rozwoju oraz przedstawia metody i narzędzia jego wdrażania. Ponadto umożliwia planowe realizowanie działań ukierunkowanych na tworzenie jak najkorzystniejszych warunków rozwoju wsi i życia jej mieszkańców.

Obszarem realizacji Planu Odnowy Miejscowości Rostki jest obszar tej miejscowości.

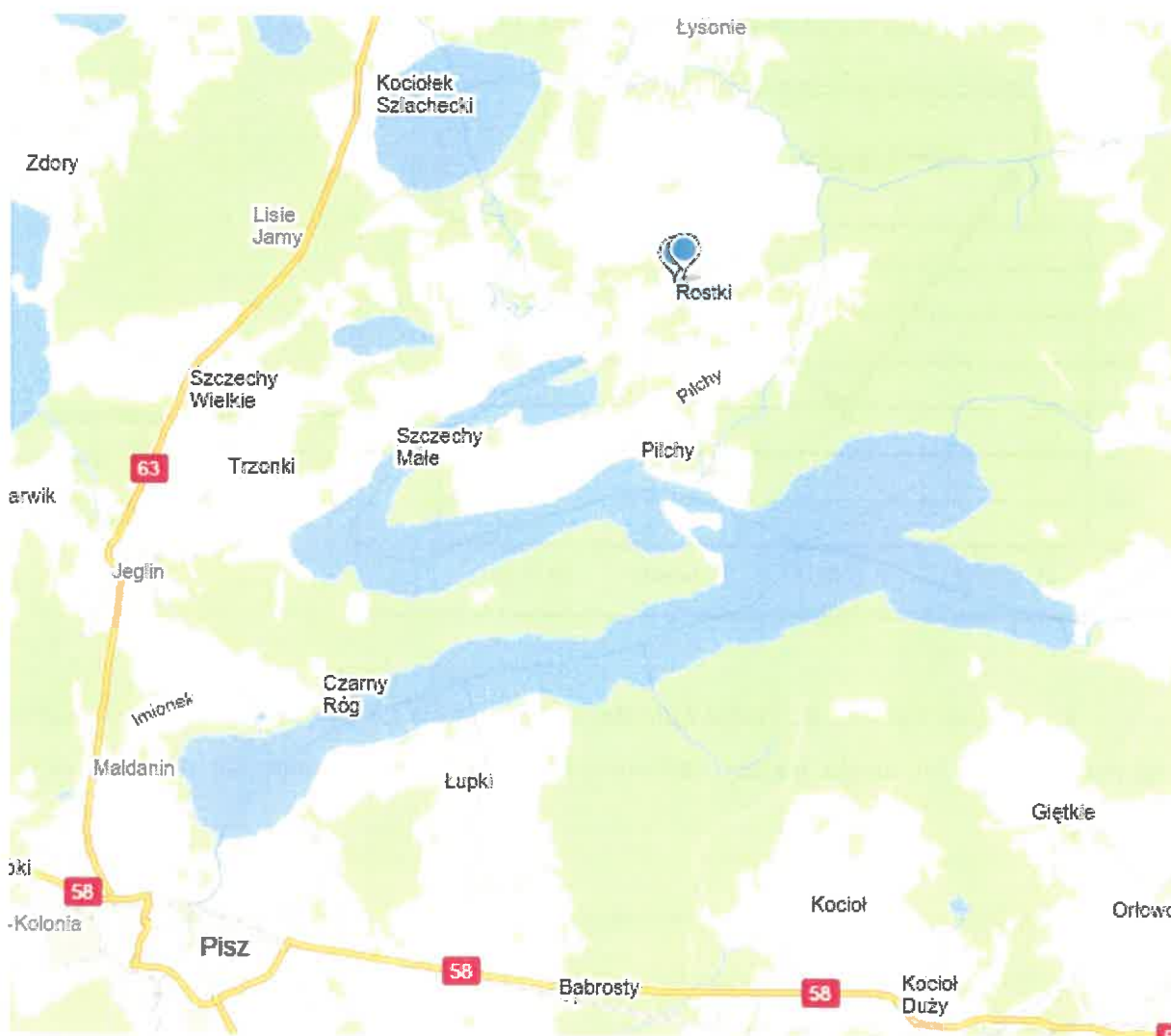
W dalszej części opracowania przedstawiono: zasoby miejscowości, analizę mocnych i słabych stron, cele i kierunki działania oraz Siedmioletni Plan Inwestycyjny dla miejscowości Rostki.

I. CHARAKTERYSTYKA MIEJSCOWOŚCI ROSTKI

1.1 Położenie

Miejscowość Rostki to mazurska wieś w Polsce położona w województwie warmińsko-mazurskim, w powiecie piskim, w gminie Pisz. Wieś leży między dwoma jeziorami (Jezioro Roś i Jezioro Kocioł) oraz w odległości 5 km od trasy Orzysz – Ełk. W latach 1975–1998 miejscowość położona była w województwie suwalskim.

Poniżej: położenie miejscowości Rostki wobec Pisza (siedziba gminy).



1.2 Przynależność administracyjna

Rostki

GMINA: Pisz

POWIAT: Piski

WOJEWÓDZTWO: Warmińsko-Mazurskie

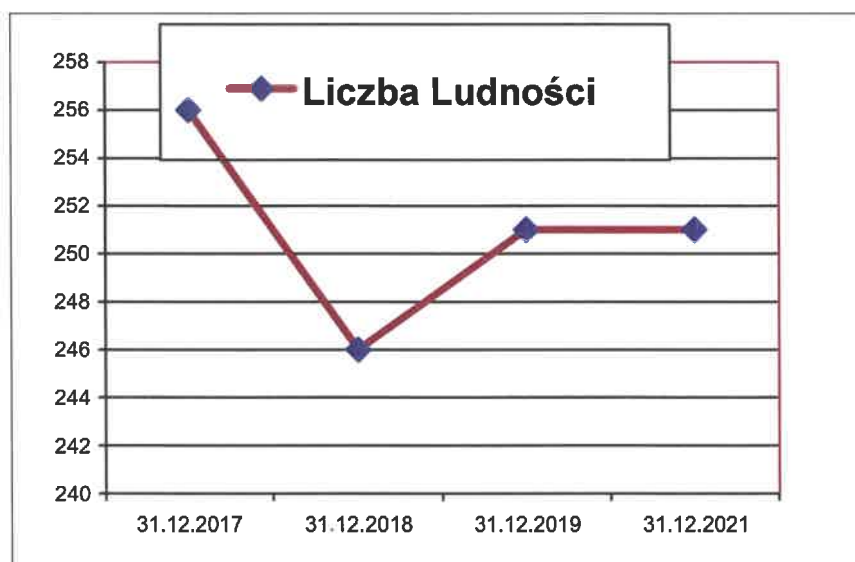
1.3 Powierzchnia

Powierzchnia jaką zajmują Rostki to obszar ok. 1010 ha ziemi z czego 195 ha stanowi dawne lotnisko.

1.4 Liczba ludności

Wieś Rostki zamieszkuje 251 osób (stan na 31 grudnia 2020 r.). Liczba mieszkańców Rostek oraz struktura ludności wg wieku i płci została przedstawiona w poniższej tabeli:

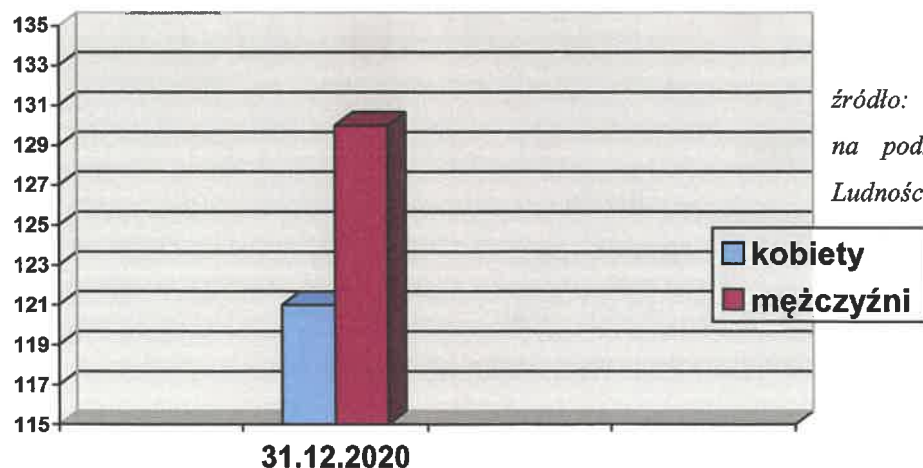
Wykres 1. Liczba ludności w miejscowości Rostki w latach 2017-2020



źródło: Opracowanie własne na podstawie danych Ewidencji Ludności w UM Pisz

Z wykresu wynika, że liczba ludności zameldowana na terenie miejscowości Rostki na przestrzeni 4 lat uległa lekkiej zmianie i od dwóch lat utrzymuje się na tym samym poziomie.

Wykres 2. Ludność miejscowości Rostki w podziale na płeć.



źródło: Opracowanie własne na podstawie danych Ewidencji Ludności w UM Pisz

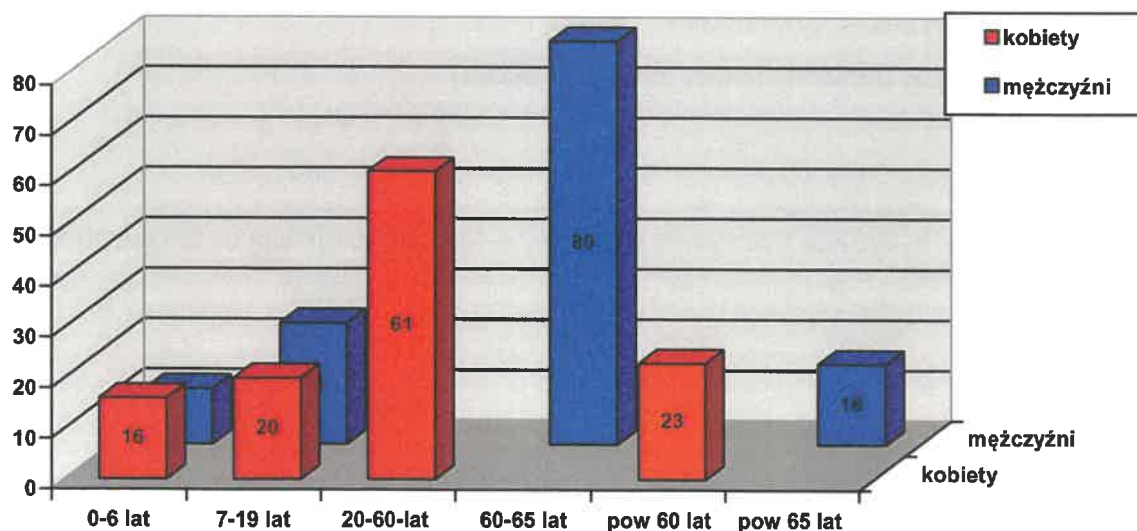
Z wykresu nr 2 wynika, że na koniec roku 2020 liczba kobiet w miejscowości Rostki wynosiła 121 a mężczyzn 130.

Tabela przedstawia liczbę ludności w miejscowości Rostki z podziałem na płeć w określonych kategoriach wiekowych. Stan na dzień 31.12.2020 r.

Ogólna liczba mieszkańców w miejscowości Rostki, w tym:		251
osoby w wieku poniżej 18 lat		68
dorośli		183
WIEK MIESZKAŃCÓW	PŁEĆ MIESZKAŃCÓW	
od 0 do 6 lat	Kobiety	16
	Mężczyźni	11
od 7 do 19 lat	Kobiety	20
	Mężczyźni	24
od 20 do 60 lat	Kobiety	61
	Mężczyźni	80
od 20 do 65 lat	Kobiety	61
	Mężczyźni	80
powyżej 60 lat	Kobiety	23
	Mężczyźni	16
powyżej 65 lat	Kobiety	23
	Mężczyźni	16
	Kobiety razem:	121
	Mężczyźni razem:	130

źródło: Opracowanie własne na podstawie danych Ewidencji Ludności w UM Pisz

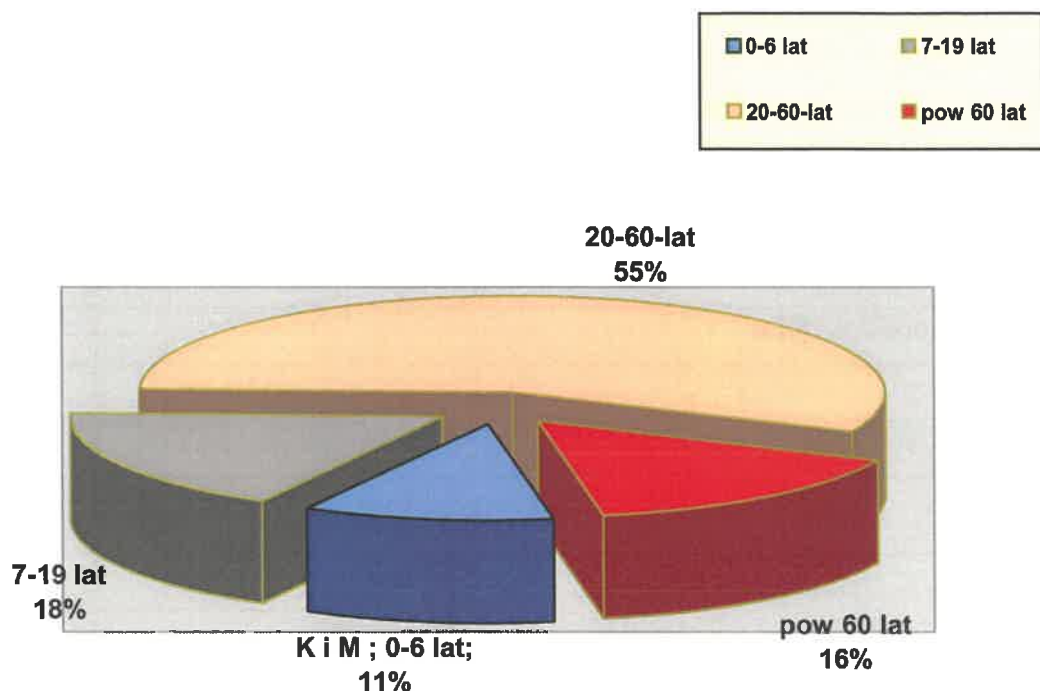
Wykres 3. Struktura wieku w miejscowości Rostki w podziale na płeć - stan na 31.12.2020r.



źródło: Opracowanie własne na podstawie danych Ewidencji Ludności w UM Pisz

Wykres nr 3 prezentuje strukturę wieku ludności w miejscowości Rostki w podziale na płeć.

Wykres 4 Procentowa liczba ludności z podziałem na 4 kategorie wiekowe kobiet i mężczyzn



źródło: Opracowanie własne na podstawie danych Ewidencji Ludności w UM Pisz

Z wykresu nr 4 możemy odczytać, że największą liczbę stanowi ludność w wieku produkcyjnym, tj. 61 kobiet i 80 mężczyzn, co stanowi 55 % ogółu mieszkańców wsi. 19% (razem 0-6, 7-19 lat - 26 kobiet, 35 mężczyzn) to ludzie w wieku przedprodukcyjnym, 16 % (23 kobiety i 16 mężczyzn) - poprodukcyjnym.

Charakterystyka miejscowości

Źródłem utrzymania rodzin są:

1. pozarolnicza działalność gospodarcza
2. gospodarstwa rolne (hodowla bydła, produkcja mleka)
3. renty i emerytury
4. pomoc z MOPS

Rostki położone są w Gminie o dużym bezrobociu, wskaźnik bezrobocia na koniec 2020 r. wynosił 26,3 %.

1.5 Historia Rostek



Wieś Rostki leży w gminie i powiecie Pisz. W 1472 roku Rostkowie herbu Szeliga ze starego Mazowsza otrzymali nadanie i założyli wieś Rostki koło Stawisk, powiat Kolno. Z tych Rostek koło Stawisk, Marcin Rostek po otrzymaniu nadania przeniósł do powiatu piskiego i założył w 1480 roku majątek - wieś Rostki. Przywilej na piśmie wydano w 1484 roku, w którym Rostkowi nadano 40 łanów/włók/ ziemi ze służbą.

Rostek jest zdrobnieniem słowiańskiego imienia Rościsław i zostało w czasach dawnych przyjęte jako nazwisko. Od Rostka powstało później nazwisko Rostkowski (Rostkoski).

W 1737 roku Rostki zmieniły nazwę na Rostken.

W roku 1939 w Rostkach było 67 zabudowań, w tym gospoda i dwa wiatraki. Występowało 70 nazwisk, wiele z nich polskich. Irmgard Kath z rodziny Worgull w swoich wspomnieniach podaje, że jesienią 1936 roku w Rostkach wylądował samolot z władzami guberni Królewiec, którzy oznajmili, że we wsi zostanie zbudowane lotnisko turystyczne, co wywołało wielką radość. Od mieszkańców wsi wykupiono dużo ziemi, a nawet całe gospodarstwa. Tempo budowy było szybkie, w roku 1939 lotnisko było gotowe. Miało ono charakter wojskowy, liczyło 2000 osób personelu i obsługiwało samoloty. Powstała też duża hodowla królików angorowych, z których wykonywano ubrania dla pilotów.

Zacząła się wojna, stąd wylatywały samoloty, aby bombardować Polskę i Rosję (Związek Radziecki), nie wszystkie wracały. Jeden trafiony samolot nie doleciał do lotniska, spadł do jeziora Roś, wrak wyciągnięto. Drugi płonący samolot spadł obok lotniska, wszystkie osoby z niego spłonęły. Latem 1943 roku Rostki odwiedził Hitler ze swoją świtą generalską. Z lotniska turystycznego i okolicy wczasowej nic nie zastało, wielu mieszkańców puszczono w przysłowiowych skarpetkach.

W chwili obecnej na terenie sołectwa znajduje się sklep, świetlica oraz kaplica, która należy do parafii św. Matki Bożej Gietrzwałdzkiej w Kociołku Szlacheckim.



W kaplicy na ołtarzu jest krzyż z Chrystusem rzeźbionym w drewnie przez artystę rzeźbiarza - miejscowego nauczyciela - Mieczysława Modzelewskiego. Nie tak dawno Rostkach istniała szkoła podstawowa, klub o szerokiej działalności oraz biblioteka.

II. INWENTARYZACJA ZASOBÓW SŁUŻĄCYCH ODNOWIE MIEJSCOWOŚCI

Analizę zasobów sołectwa przeprowadzono na podstawie danych statystycznych będących w posiadaniu Gminy Pisz oraz informacji zgromadzonych od mieszkańców. Zasoby sołectwa to elementy materialne i niematerialne wsi oraz otaczającego obszaru, które mogą być wyko-

rzystywane obecnie bądź w przyszłości przy budowaniu czy realizacji publicznych i prywatnych przedsięwzięć odnowy wsi.

i

Rodzaj zasobu	Opis (nazwanie) zasobu jakim wieś dysponuje	Znaczenie zasobu		
		Małe	Duże	Wyróżniające wieś
1	2	3	4	5
Środowisko przyrodnicze, położenie, walory krajobrazu	wieś sołecka położona w południowo-wschodniej części województwa warmińsko-mazurskiego, w powiecie piskim, w gminie Pisz. Miejscowość położona jest na Równinie Mazurskiej, między jeziorem Roś, a jeziorem Kocioł, około 14 km na północny wschód od Pisza. Obecnie Rostki zajmują powierzchnię 1010 ha ziemi, z czego 195 ha stanowi dawne lotnisko.		X	
Walory klimatu	Cechą charakterystyczną klimatu jest ścieranie się wpływów dwóch ośrodków – oceanicznego i kontynentalnego. Masy powietrza idące znad oceanu spotykają się tu z masami znad kontynentu powodując częste i nagłe zmiany pogody. Stopień zachmurzenia jest wysoki. Liczba dni pochmurnych wynosi ok. 180. Do częstych zjawisk należą zbyt suche i zbyt wilgotne lata. Średnie temperatury powietrza wahają się od -2,5 °C do - 4, 5 °C w styczniu , a w lipcu +17°C; średnia wieloletnia temperatura dla Pisza +7,4°C. Amplituda roczna temperatury osiąga wartość 21,5°C . Zima trwa 110 dni. Pokrywa śnieżna utrzymuje się przez 70-80 dni w roku.		X	
Walory szaty roślinnej, świat zwierzęcy	Na obszarze wsi znajdują się lipy, kasztanowce, drzewka owocowe. Bogata fauna obfituje w bogactwo zwierząt: jelenie, dziki, wilki i wiele innych gatunków		X	
Wody powierzchniowe	Jezioro Roś położone jest w odległości 5 km od miejscowości Klusy w kierunku północno-zachodnim, na terenie gminy Orzysz, obok wsi Rostki, na szerokości geograficznej 53°48,5', długości geograficznej 22°04,05' i wysokości nad poziomem morza - 120,7 m.			X
Wody pod-	Brak danych			

ziemne				
Gleby, kopaliny, budowa geologiczna	Gleby występujące to ropy, gliny zwałowe, piaski, żwiry. W okolicy wsi występują gleby IV, V, można w małym stopniu doszukać się gleby klasy III.		X	
Drogi, dostępność komunikacyjna	Przez Wieś Rostki nie przebiega żadna droga publiczna zaliczana do kategorii wojewódzkiej lub wyższej. W promieniu 10 km przebiega trasa D16, D58, D63.		X	
Sąsiedztwo	Wieś Rostki sąsiaduje z wsią Pilchy i Łysonie.		X	
ŚRODOWISKO KULTUROWE	We wsi główni mieszkańcy to katolicy. Podtrzymywane są tradycje tj zapusty,		X	
Walory architektury wiejskiej, zabytki	We wsi zachowały się jeszcze przedwojenne domy z charakterystycznymi okiennicami. Lotnisko wojskowe znajdujące się na terenie czynnego poligonu wojskowego OSP WL Orzysz – teren zamknięty.			X
Osobliwości, tradycje, miejsca i przedmioty kultu	We wsi istnieje jeszcze kapliczka i krzyż przydrożny gdzie mieszkańcy wsi spotykają się na różnych okolicznościowych modlitwach. Działa również Koło Gospodyń Wiejskich Mazurskie Rostkowianki.			X
Specyficzne nazwy, ciekawa nazwa miejscowości	Wcześniej wieś nosiła nazwę Rostken.		X	

III. OCENA MOCNYCH I SŁABYCH STRON MIEJSCOWOŚCI ROSTKI (analiza SWOT)

Analiza SWOT to jedna z najpopularniejszych technik analitycznych, służąca do porządkowania informacji jako uniwersalne narzędzie pierwszego etapu analizy strategicznej. Technika analityczna SWOT pomogła w posegregowaniu posiadanych informacji o miejscowości Rostki na cztery grupy (cztery kategorie czynników strategicznych):

- **S (*Strengths*)** – mocne strony: wszystko to, co stanowi atut, przewagę, zaletę miejscowości,
- **W (*Weaknesses*)** – słabe strony: wszystko to, co stanowi słabość, barierę, wadę miejscowości,
- **O (*Opportunities*)** – szanse: wszystko to, co stwarza dla miejscowości szansę korzystnej zmiany, rozwoju,
- **T (*Threats*)** – zagrożenia: wszystko to, co stwarza dla miejscowości niebezpieczeństwo zmiany niekorzystnej lub utrzymania obecnych negatywnych tendencji.

Dwa pierwsze obszary odnoszą się do środowiska wewnętrznego i zawierają ocenę potencjału miejscowości Rostki. Natomiast dwa ostatnie odnoszą się do środowiska zewnętrznego na poziomie gminy, powiatu, województwa i kraju.

W interesie mieszkańców Rostek leży podjęcie czynności, które pozwolą na pełny rozwój silnych stron miejscowości przy wykorzystaniu szans jakie stwarza zmieniające się otoczenie. Jednocześnie należy podjąć działania, które zneutralizują bądź odsuną zagrożenia mogące pojawić się ze strony otoczenia zewnętrznego. Z analizy SWOT wynika potrzeba urządzenia i doposażenia boiska wiejskiego służącego mieszkańcom Rostek do wspólnych spotkań, spędzania wolnego czasu i podejmowania inicjatyw lokalnych. Dzieci i młodzież Rostek mają ograniczone możliwości zagospodarowania czasu wolnego, dlatego mieszkańcy dążą do doposażenia placu zabaw oraz centrum sportu i rekreacji. Szansą dla wsi i jej mieszkańców jest pozyskanie funduszy unijnych z Programu Rozwoju Obszarów Wiejskich oraz innych dostępnych środków na realizację zamierzonych zadań. Wyposażenie świetlicy w niezbędny sprzęt, umożliwi społeczności lokalnej organizację zebrań wiejskich, kultywowanie tradycji oraz działalność kulturalną.

CZYNNIKI WEWNĘTRZNE

MOCNE STRONY

1. Czyste środowisko naturalne oraz walory przyrodniczo-krajobrazowe.
2. Bogata historia miejscowości i mieszkańców, ludność napływowa z różnych okolic.
3. Wiele terenów możliwych do wykorzystania do rekreacji i turystyki. Atrakcyjne turystycznie położenie, dogodne dla rozwoju agroturystyki.
4. Jeszcze aktywna produkcja rolna zwłaszcza produkcja mleka i hodowli krów w 3 gospodarstwach.
5. Istniejąca sieć telefoniczna przewodowa.
- 6 . Położenie na uboczu aglomeracji miejskich.

7. Wzrost zaangażowania mieszkańców w poprawę wizerunku wsi.
8. Aktywni, zaangażowani mieszkańcy z chęcią rozwoju.
9. Położenie pomiędzy 2 jeziorami (jezioro Roś oraz jezioro Kocioł).
10. Zasoby w postaci: świetlicy wiejskiej, Kaplicy, boiska wiejskiego, OSP Rostki oraz lotniska.
11. Funkcjonujące Koło Gospodyń Wiejskich Mazurskie Rostkowianki.
12. Funkcjonująca Ochotnicza Straż Pożarna w Rostkach.

SŁABE STRONY

- 1 Słaba infrastruktura drogowa.
2. Wieś nie posiada w swojej infrastrukturze chodników.
3. Powstających nowych przedsiębiorstw nie ma, a w związku z tym pozarolniczych miejsc pracy.
4. Mała liczba gospodarstw rolnych oraz brak grup producenckich i zorganizowanego systemu sprzedaży produktów rolnych.
5. Trudności w zbyciu produktów rolnych, a co za tym idzie niska opłacalność ich produkcji.
6. Wzrastająca emigracja i migracja osób młodych i wykształconych.
7. Spadek przyrostu naturalnego.
8. Oferta spędzania czasu wolnego dzieci i młodzieży jest niezbyt zachęcająca.
- 9 . Miejscowość nie jest zwodociągowana.
10. Rozproszenie mieszkańców, tzw. kolonie.

CZYNNIKI ZEWNĘTRZNE

SZANSE

1. Zwiększenie dostępnych środków finansowych w grantach i konkursach.
2. Trend polityczny sprzyjający rozwojowi wsi i inicjatywom lokalnym - dofinansowania, zmiany w prawie.
3. Możliwość rozwoju przetwórstwa produktów rolnych.
4. Korzystne warunki dla rozwoju rolnictwa ekologicznego.
5. Tworzenie i wspieranie pozarolniczych miejsc pracy na terenach wiejskich.
6. Rozwój infrastruktury rekreacyjno-sportowej.
7. Doposażenie placu zabaw dla dzieci.
8. Tworzenie miejsc edukacji, rekreacji i wypoczynku.

9. Kultywowanie tradycji i potraw lokalnych przez Koło Gospodyń Wiejskich.
10. Wykreowanie atrakcyjnych produktów regionalnych.
11. Podnoszenie poziomu wykształcenia.
12. Zwiększenie ruchu turystycznego i popularności regionu Warmii i Mazur.

ZAGROŻENIA

1. Niebezpieczeństwo niewykorzystania szans jakie dają środki UE.
2. Powiększająca się ilość osób migrujących i emigrujących poza granice regionu i kraju połączona ze "starzeniem się" wsi.
3. Ubożenie mieszkańców Rostek.
4. Klęski żywiołowe (np. przymrozki, susze) na terenach rolniczych powodujące wysokie straty.
5. Ceny w rolnictwie nie są stabilne.
6. Brak pracy i perspektyw dla młodzieży.
7. Zanik kultywowania tradycji na wsi.
8. Odpływ młodzieży w poszukiwaniu zatrudnienia.
9. Bezrobocie w regionie.
10. Zabraknie inicjatywy ze strony mieszkańców.
11. Niedobór środków finansowych na realizację zadań.
12. Konkurencja ze strony innych wsi.
13. Znikoma świadomość dbałości o ochronę środowiska.
14. Wandalizm.

IV. WIZJA ROZWOJU ROSTEK

Wizja jest zapisem woli mieszkańców i ich deklaracją wspólnego urzeczywistniania nakreślonych celów. Wizja w swej istocie łączy wszystkie środowiska, siły i osoby na rzecz jej realizacji, jednak bez wskazywania sposobów i środków.

„Poprawa warunków życia społeczności Rostek poprzez kompleksowy i harmonijny rozwój wsi wykorzystujący jej potencjał i zasoby.”

Dlaczego chcemy odnowy wsi?

· nasza wieś ma wszelkie szanse rozwojowe – mamy sporo atrakcyjnych terenów, chętnie powitamy nowych mieszkańców, przedsiębiorców i inwestorów,

- chcemy żyć w pięknym estetycznym otoczeniu,
- chcemy się lepiej poznać i zintegrować,
- chcemy poprawić warunki codziennego życia, wyrównać nasze szanse z miastem,
- chcemy zapewnić dobre warunki dla młodych ludzi.

Nasza wizja – jakie ma być nasze życie?

Rostki będą:

- wsią nowoczesną, bezpieczną i wygodną,
- dawać szansę na wypoczynek, sport i rekreację dla dzieci i młodzieży (świetlica wiejska, plac zabaw dla dzieci, boiska, miejsca rekreacji),
- wsią zintegrowaną, z aktywną i nowoczesną społecznością podtrzymującą wiejską kulturę i tradycję (zadbamy o tradycje naszego regionu, o nasze wykształcenie – kursy, szkolenia, będziemy organizować wspólnie różne zabawy, festyny),
- wsią dbającą o dzieci i młodzież oraz seniorów,
- wsią dbającą o zachowanie walorów przyrodniczych i kulturowych,
- wsią otwartą na nowych przedsiębiorców, grupy producenckie i inwestorów.

V. OPIS PLANOWANYCH ZADAŃ INWESTYCYJNYCH I PRZEDSIĘWZIĘĆ AKTYWIZUJĄCYCH SPOŁECZNOŚĆ LOKALNĄ

Podczas prac nad stworzeniem Planu Odnowy Miejscowości mieszkańcy Rostek w drodze konsultacji społecznych jako kluczowe dla rozwoju miejscowości uznali następujące zadania:

- Ścieżka edukacyjna o historii wsi Rostki z lampami solarnymi z instalacją tablic informacyjno-edukacyjnych;
- Modernizacja i rozbudowa remizy OSP Rostki, zagospodarowanie terenu przy remizie;
- Odremontowanie starego przystanku przy remizie;
- Stworzenie małej architektury (grill - wędzarnia, plac zabaw (doposażenie), ławki, stoły zewnętrzne do tenisa, szachy, itp.) na boisku wiejskim;
- Poprawa estetyki kapliczki i krzyża;
- Kulinarna strefa relaksu dla dzieci i dorosłych (warsztaty, konkursy i doposażenie kuchni, itp.);

- Warsztaty z KGW dla dzieci i dorosłych, przypomnienie tradycyjnych potraw z regionu, przekazywanie z pokolenia na pokolenie obrzędów, zaszczerpienie kulturą regionalną młodszych pokoleń;
- Poprawa estetyki wsi.

5.1. Opis zadań do realizacji

Plan Odnowy Miejscowości Rostki zakłada realizację wielu działań ze sfer społeczno-kulturalnego i gospodarczego życia mieszkańców. Celem planowanych inwestycji jest przede wszystkim poprawa estetyki oraz stanu bezpieczeństwa.

- **Ścieżka edukacyjna o historii wsi Rostki z lampami solarnymi, instalacja tablic informacyjno - edukacyjnych.**

Zwiększenie świadomości kulturalno - historycznej mieszkańców, powiększenie oferty edukacyjnej. Instalacja w poszczególnych częściach Rostek tablic informacyjno-edukacyjnych w celu poprawienia przepływu informacji o historii Rostek, które oświetlać będą lampy solarne.

- **Modernizacja i rozbudowa remizy OSP Rostki, zagospodarowanie terenu przy remizie.**

Budynek jest od wielu lat używany jako pomieszczenie gospodarcze OSP niedoinwestowany. Z tego powodu wymaga modernizacji i rozbudowy, jest zdewastowany i ulega powolnemu niszczeniu. Modernizacja i rozbudowa jest konieczna ze względów bezpieczeństwa dla życia i zdrowia mieszkańców oraz poprawy działalności OSP Rostki, które zyskałyby nowoczesny budynek z zapleczem.

fot: remiza - stan obecny



➤ **Odremontowanie starego przystanku przy remizie.**

Konieczne jest wyremontowanie przystanku oraz zagospodarowanie terenu. Obecna sytuacja nie pozwala na użytkowanie przystanku i powoduje stałe zalewanie drogi, przez co stan drogi i miejsca wokół przystanku staje się coraz gorszy. Zagraża to zdrowiu użytkowników, pasażerów i przechodniów.



fot. obecny stan przystanku

➤ **Stworzenie małej architektury (grill wędzarnia, plac zabaw (doposażenie), ławki, stoły zewnętrzne do tenisa, szachy, itp.) na boisku wiejskim.**

Dzięki realizacji tego projektu, mieszkańcy wsi uzyskają miejsce do integracji lokalnej, będzie to miejsce odpoczynku i wspólnych spotkań. Dzięki niemu będzie zapewnione bezpieczeństwo, ponieważ dzieci i dorośli będą mieli miejsce do gry i edukacji wśród zieleni a nie przy drodze. Realizacja zadania przewiduje doposażenie placu zabaw w urządzenia dostosowane do wieku i możliwości rozwojowych dzieci oraz młodzieży. Stworzy dobre warunki dorosłym do sprawowania opieki nad dziećmi. Konsekwencją

wdrożenia projektu będzie poprawa bezpieczeństwa dzieci podczas gier i zabaw oraz poprawa stanu infrastruktury społecznej wsi.



fot 1 przykładowa wizja a w grupie siła !



➤ **Poprawa estetyki kapliczki i krzyża**

W miejscowości Rostki, w jej centrum przy kaplicy znajduje się zabytkowa około stuletnia kapliczka, która odkąd pamiętają najstarsi mieszkańcy wsi zawsze tam była. Jej renowacja jest konieczna ze względu na upływający czas, który powoduje jej powolne niszczenie. Jest ona miejscem spotkań podczas uroczystości religijnych. Krzyż też potrzebuje odnowienia, mimo odmalowania potrzebuje renowacji widać na nim upływ czasu a jest miejscem odbywania się np. majówek.



fot. obecny stan kapliczki i krzyża

➤ **Kulinarna strefa relaksu dla dzieci i dorosłych**

Stworzenie miejsca w którym każdy będzie mógł zagłębić się w kulinarny kunszt, wpływający z poznawania tajników kuchni od tradycji po czasy współczesne. Zwiększenie możliwości spotkań sąsiedzkich.

➤ **Warsztaty z KGW dla dzieci i dorosłych, kultywowanie przyrządzania tradycyjnych potraw z regionu, przekazywanie z pokolenia na pokolenie obrzędów, zaszczepienie kulturą regionalną młodszego pokolenia.**

Zaspokojenie potrzeb mieszkańców, zwiększenie oferty spędzenia wolnego czasu dzieci i młodzieży, integracja mieszkańców. Organizowanie różnego rodzaju zajęć dla dzieci i dorosłych kultywujące tradycje, warsztaty we wsi.



➤ **Poprawa estetyki wsi**

Zaspokojenie potrzeb mieszkańców, zwiększenie potencjału turystycznego wsi, planowane ozdoby wsi, ławki tematyczne, urządzenia do rekreacji i wypoczynku na terenie wsi, instalacje edukacyjne, tablice informacyjne, instalacje przestrzenne, trwałe nasadzenia.

5.2. Odbiorcy projektu

Odbiorcami projektu są mieszkańcy miejscowości Rostek, przyjezdni turyści, inwestorzy. Ponadto projekt będzie oddziaływał na okoliczne sołectwa.

5.3. Oczekiwane rezultaty

Realizacja zadań w ramach programu Planu Odnowy Miejscowości Rostki przyczyni się do polepszenia wizerunku miejscowości, podniesienia poziomu życia lokalnej społeczności, rozwoju społeczno-kulturalnego oraz pobudzenia aktywności sportowo-rekreacyjnej. Ma służyć głównie integracji społeczności lokalnej i wzrostowi lokalnego patriotyzmu, rozwoju organizacji społecznych, jak i zmniejszeniu problemów w sferze patologii społecznej.

5.4. Szacunkowe koszty realizacji zadania

RODZAJ ZADANIA	KOSZT	Proponowane źródło dofinansowania
Ścieżka edukacyjna o historii wsi Rostki z lampami solarnymi i instalacją tablic informacyjno-edukacyjnych	20 000	PROW Gmina Pisz Fundusz Sołecki
Modernizacja i rozbudowa remizy OSP Rostki, zagospodarowanie terenu przy remizie	250 000	PROW Środki zewnętrzne (unijne, granty i inne) Gmina Pisz LGD Fundusz Sołecki
Odremontowanie starego przystanku przy remizie	20 000	Fundusz Sołecki Gmina Pisz
Stworzenie małej architektury (grill-wędzarnia, plac zabaw (doposażenie) ławki, stoły,	25 000	PROW Fundusz Sołecki Gmina Pisz

zewnątrzne do tenisa, szachy, itp.) na boisku wiejskim		
Poprawa estetyki kapliczki i krzyża	5000	Fundusz Sołecki Gmina Pisz
Kulinarna strefa relaksu dla dzieci.	15 000	Środki zewnętrzne (unijne, granty i inne) Gmina Pisz LGD Fundusz Sołecki
Warsztaty z KGW dla dzieci i dorosłych, kultywowanie przyrządzania tradycyjnych potraw z regionu, przekazywanie z pokolenia na pokolenie obrzędów, zaszczepienie kultury regionalnej młodszego pokolenia	4 000	Fundusz Sołecki Gmina Pisz
Poprawa estetyki wsi	20 000	Środki zewnętrzne (unijne, granty i inne) Gmina Pisz LGD Fundusz Sołecki

5.5. Harmonogram realizacji projektu

Rodzaj zadania	2021	2022	2023	2024	2025	2026	2027
Ścieżka edukacyjna o historii wsi Rostki z lampami solarnymi i instalacją tablic informacyjno edukacyjnych		x	x	x			
Modernizacja i rozbudowa remizy OSP Rostki, zagospodarowanie terenu przy remizie		x	x	x	x		

Odremontowanie starego przystanku przy remizie			x	x	x		
Stworzenie małej architektury (grill-wędzarnia, plac zabaw doposażenie, ławki stoły zewnętrzne do tenisa, szach itp) na boisku wiejskim	x	x	x				
Poprawa estetyki kapliczki i krzyża	x	x					
Kulinarna strefa relaksu dla dzieci i dorosłych (warsztaty, konkursu i doposażenie kuchni itp)	x	x	x	x	x	x	x
Warsztaty z KGW dla dzieci dorosłych, kultywowanie przyrządzania tradycyjnych potraw z regionu, przekazywanie z pokolenia na pokolenie obrzędów, zaszczerpie kultura regionalna młodszego pokolenia	x	x	x	x	x	x	x
Poprawa estetyki wsi	x	x	x	x	x	x	x

Wzrost 2019

VI. PODSUMOWANIE

Opracowany Plan Odnowy Miejscowości zakłada realizację kilku zadań na przestrzeni siedmiu lat. Istotą tych zadań jest pobudzenie aktywnych środowisk lokalnych oraz stymulowanie współpracy na rzecz rozwoju promocji wartości związanych z miejscową specyfiką społeczną i kulturową.

Zakładane cele Planu przewidują wzrost znaczenia wsi jako lokalnego środowiska rozwoju kultury, edukacji, sportu i rekreacji. Realizacja Planu Odnowy Miejscowości Rostki ma także służyć integracji społeczności lokalnej, większemu zaangażowaniu w sprawy wsi, zagospodarowaniu wolnego czasu dzieci i młodzieży oraz rozwojowi organizacji społecznych.

Wymienione wyżej propozycje i plany działań zmierzają do zachowania oraz zwiększenia atrakcyjności Rostek jako miejsca zamieszkania i wypoczynku. W efekcie poprawi się jakość życia mieszkańców, co może prowadzić do postrzegania Rostek i jego okolic jako obszaru bardzo wartościowego do inwestowania oraz uprawiania turystyki. Rozwój przedsiębiorczości i turystyki stanowi szansę rozwoju oraz może się przyczynić do zwiększenia zysków.

PRZEWODNICZĄCY RADY
Edmund Lipnicki