

**Zarządzenie Nr 188/10**  
**Burmistrza Pisu**  
**z dnia 22 grudnia 2010 r.**

**w sprawie zmiany Regulaminu Organizacyjnego Urzędu Miejskiego w Pisu**

Na podstawie art. 33 ust. 2 ustawy z dnia 8 marca 1990 r. o samorządzie gminnym (Dz. U. z 2001 r. Nr 142, poz. 1591 z późn. zm.) zarządzam, co następuje:

§ 1

W Regulaminie Organizacyjnym Urzędu Miejskiego w Pisu stanowiącym załącznik do zarządzenia Nr 74/10 Burmistrza Pisu z dnia 31 maja 2010 r., zmienionym Zarządzeniem Nr 100/10 Burmistrza Pisu z dnia 5 lipca 2010 r., zmienionym Zarządzeniem Nr 115/10 Burmistrza Pisu z dnia 26 lipca 2010 r., zmienionym Zarządzeniem Nr 161/10 Burmistrza Pisu z dnia 8 listopada 2010 r. wprowadza się następujące zmiany:

1) w § 2:

a) pkt 6 otrzymuje brzmienie:

„6) Komendancie Straży Miejskiej – należy przez to rozumieć Komendanta Straży Miejskiej w Pisu”

b) uchyla się pkt 7,

c) pkt 11 otrzymuje brzmienie:

„11) Naczelnikach – należy przez to rozumieć Naczelników wydziałów, Kierownika Urzędu Stanu Cywilnego”,

2) § 14 otrzymuje brzmienie:

„ §14.1 Burmistrz sprawuje bezpośredni nadzór nad pracami Zastępcy Burmistrza, Sekretarza, Skarbnika, Wydziału Finansowego, Wydziału Inwestycji i Pozyskiwania Funduszy Unijnych, Urzędu Stanu Cywilnego, Pionu Ochrony, Straży Miejskiej, Samodzielnego stanowiska ds. Audytu Wewnętrznego, Jednostki Realizującej Projekt Regulacji Gospodarki Wodnej, Wydziału Gospodarki Komunalnej Ochrony Środowiska i Rolnictwa, Samodzielnego stanowiska pracy ds. Informatyki.

2. Zastępca Burmistrza sprawuje bezpośredni nadzór nad pracami Wydziału Gospodarki Nieruchomościami, Wydziału Zagospodarowania Przestrzennego, Wydziału Spraw Obywatelskich, Promocji i Turystyki, Samodzielnego stanowiska pracy ds. BHP.

3. Sekretarz sprawuje bezpośredni nadzór nad pracami Biura Rady Miejskiej, Wydziału Ogólnego, Samodzielnego stanowiska pracy ds. Zamówień Publicznych.”

3) § w 16:

a) ust.1 otrzymuje brzmienie:

„1. Określenie stanowiska – Zastępca Burmistrza.

- 1) Cel stanowiska – Nadzór nad przydzielonymi Wydziałami i komórkami organizacyjnymi,
- 2) Odpowiedzialność: Wobec Burmistrza. Podlegają mu: Naczelnicy oraz pracownicy przydzielonych jednostek organizacyjnych Urzędu.
- 3) Zastępujący Burmistrza,
- 4) Zastępowany przez Burmistrza.”

b) ust. 3 otrzymuje brzmienie:

„3. Burmistrz może w formie pisemnej powierzyć Zastępcy Burmistrza realizację innych zadań oraz określić zakres odpowiedzialności.”

4) uchyla się § 17,

5) po § 20 dodaje się § 20a w brzmieniu:

„§20a. Zadania Komendanta Straży Miejskiej określają odrębne przepisy.”

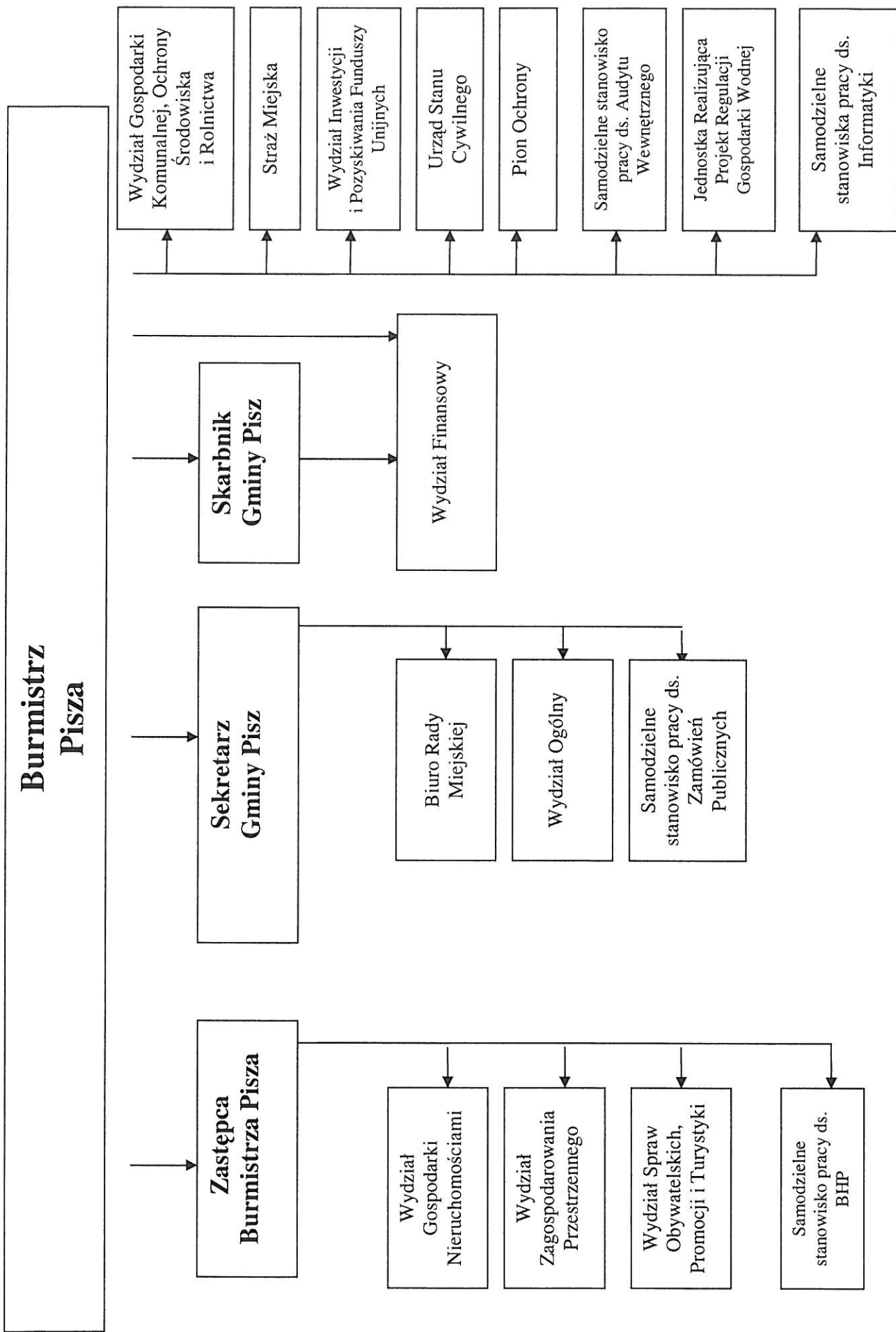
6) § 37 otrzymuje brzmienie:

„ § 37. Zadania Straży Miejskiej określają odrębne przepisy.”

7) załącznik Nr 1 do Regulaminu otrzymuje brzmienie:

„

BURMISTRZ  
*Jan Alicki*



8) załącznik Nr 2 do Regulaminu otrzymuje brzmienie:

„Załącznik Nr 2 do Regulaminu Organizacyjnego Urzędu

| L.p. | Jednostka organizacyjna Urzędu | Stanowisko służbowe  |
|------|--------------------------------|--|
| 1    |                                | <b>Burmistrz – 1 etat</b><br><br><b>Kierownicze stanowiska urzędnicze:</b><br><br>Zastępca Burmistrza – 1 etat<br><br>Sekretarz – 1 etat<br><br>Skarbnik – 1 etat  |
| 2    | Biuro Rady Miejskiej           | <b>Stanowiska urzędnicze</b> (Inspektor, Podinspektor, Referent, Młodszy Referent) – 2 etaty<br><br><b>Liczba etatów – 2</b>   |
| 3    | Wydział Ogólny                 | <b>Kierownicze stanowisko urzędnicze</b> (Naczelnik) – 1 etat<br><br><b>Stanowiska urzędnicze</b> (Inspektor, Podinspektor, Referent, Młodszy Referent ) – 6 etatów<br><br><b>Stanowiska pomocnicze</b> (Archiwista, Telefonistka, Maszynistka) – 2 etaty<br><br><b>Stanowiska pracowników obsługi</b> (Kierowca samochodu osobowego, Robotnik gospodarczy, Sprzątaczką, Goniec) – 7 etatów<br><br><b>Liczba etatów – 16</b> |

|   |   |  |
|---|---|--|
| 4 | Wydział Finansowy   | <p><b>Kierownicze stanowiska</b><br/> <b>Urzędnicze</b> (Zastępca Naczelnika /do spraw budżetowych; do spraw podatków i opłat lokalnych/) – 2 etaty</p> <p><b>Stanowiska urzędnicze</b> (Inspektor, Podinspektor, Referent, Młodszy Referent) – 10 i ½ etatów</p> <p><b>Liczba etatów – 12 i ½</b></p>     |
| 5 | Wydział Inwestycji i Pozyskiwania Funduszy Unijnych           | <p><b>Kierownicze stanowisko</b><br/> <b>urzędnicze</b> (Naczelnik) – 1 etat</p> <p><b>Stanowiska urzędnicze</b> (Inspektor, Podinspektor, Referent, Młodszy Referent) – 7 etatów</p> <p><b>Liczba etatów – 8</b></p>  |
| 6 | Wydział Gospodarki Nieruchomościami                           | <p><b>Kierownicze stanowisko</b><br/> <b>urzędnicze</b> (Naczelnik) – 1 etat</p> <p><b>Stanowiska urzędnicze</b> (Inspektor, Podinspektor, Referent, Młodszy Referent) – 5 i ⅞ etatu</p> <p><b>Liczba etatów – 6 i ⅞</b></p>   |
| 7 | Wydział Spraw Obywatelskich, Promocji i Turystyki             | <p><b>Kierownicze stanowisko</b><br/> <b>urzędnicze</b> (Naczelnik) – 1 etat</p> <p><b>Stanowiska urzędnicze</b> (Inspektor, Podinspektor, Referent, Młodszy Referent) – 9 i ½ etatów</p> <p><b>Liczba etatów – 10 i ½</b></p>   |
| 8 | Wydział Gospodarki Komunalnej, Ochrony Środowiska i Rolnictwa | <p><b>Kierownicze stanowisko</b><br/> <b>urzędnicze</b> (Naczelnik) – 1 etat</p> <p><b>Stanowiska urzędnicze</b> (Inspektor, Podinspektor, Referent, Młodszy Referent) – 10 etatów</p> <p><b>Stanowiska pracowników obsługi</b><br/> (Robotnik gospodarczy) – 5 etatów</p> <p><b>Liczba etatów -16</b></p> |
| 9 | Wydział Zagospodarowania Przestrzennego                       | <p><b>Kierownicze stanowisko</b><br/> <b>urzędnicze</b> ( Naczelnik) – 1 etat</p> <p><b>Stanowiska urzędnicze</b> (Inspektor,</p>  |

|    |   |  |
|----|---|--|
|    |   | Podinspektor, Referent, Młodszy Referent) – 5 etatów<br><br><b>Liczba etatów – 6</b>   |
| 10 | Urząd Stanu Cywilnego                                     | <b>Kierownicze stanowisko urzędnicze</b> (Kierownik Urzędu Stanu Cywilnego, Zastępca Kierownika Urzędu Stanu Cywilnego ) – 2 etaty<br><br><b>Stanowiska urzędnicze</b> (Inspektor, Podinspektor, Referent, Młodszy Referent) – 1 etat<br><br><b>Liczba etatów – 3</b>  |
| 11 | Pion Ochrony  | <b>Kierownicze stanowisko urzędnicze</b> (Pełnomocnik do spraw ochrony informacji niejawnych) – 1 etat<br><b>Stanowiska urzędnicze</b> ( Inspektor, Podinspektor, Referent, Młodszy Referent) – ¼ etatu<br><b>Stanowiska pracowników obsługi</b> (Konservator, Robotnik gospodarczy) – 4 etaty<br><br><b>Liczba etatów – 5 i ¼</b> |
| 12 | Samodzielne stanowisko pracy ds. Audytu Wewnętrznego      | <b>Kierownicze stanowisko urzędnicze</b> (Audytor wewnętrzny) – 1 etat<br><br><b>Liczba etatów -1</b>  |
| 13 | Samodzielne stanowisko pracy ds. Informatyki              | <b>Stanowiska urzędnicze</b> (Informatyk) – ⅞ etatu<br><br><b>Liczba etatów – ⅞</b>  |
| 14 | Samodzielne stanowisko pracy ds. Zamówień Publicznych     | <b>Stanowiska urzędnicze</b> (Inspektor) – 1 etat<br><br><b>Liczba etatów -1</b>   |
| 15 | Jednostka Realizująca Projekt Regulacji Gospodarki Wodnej | <b>Stanowiska urzędnicze</b> (Inspektor, Podinspektor, Referent, Młodszy Referent) – 4 etaty<br><br><b>Liczba etatów – 4</b>   |
| 16 | Straż Miejska   | <b>Kierownicze stanowisko urzędnicze</b> ( Komendant) – 1 etat<br><br><b>Stanowiska urzędnicze – strażnicy</b> (Aplikant, Młodszy strażnik,  |

|    |                                      |  |
|----|--------------------------------------|--|
|    |                                      | Strażnik, Starszy strażnik, Młodszy specjalista, Specjalista, Starszy specjalista, Młodszy Inspektor, Inspektor, Starszy Inspektor) – 12 etatów<br><b>Stanowiska urzędnicze</b> (Inspektor, Podinspektor, Referent, Młodszy Referent) – 2 etaty<br><b>Liczba etatów – 15</b> |
| 17 | Samodzielne stanowisko pracy ds. BHP | <b>Stanowiska urzędnicze</b> (Specjalista ds. BHP) - ½ etatu<br><b>Liczba etatów - ½</b>   |

**Razem liczba etatów – 112 i ½”**

§ 2

Wykonanie zarządzenia powierza się Sekretarzowi Gminy Pisz.

§ 3

Zarządzenie wchodzi w życie z dniem 22 grudnia 2010 r.

**BURMISTRZ**  
*Jan Alicki*

*12*