

Szczegółowe specyfikacje techniczne wykonania i odbioru robót budowlanych

Inwestor: GIMNAZJUM NR 1 W PISZU

Adres budowy: 12-200 Pisz, ul. Lipowa 15

*Obiekt: KONCEPCJA REMONTU POMIESZCZEŃ W BUDYNKU
GIMNAZJUM NR 1 W PISZU*

Pisz, dn.28.06.2007r.

Opracował: inż. Michał Andrzejczyk

CZESC I - WARUNKI OGÓLNE

Spis treści

Strona

1. WSTEP	
2. Rozpoczęcie robót:.....	
3. Ogólne informacje i wymagania dotyczące realizacji robót.....	
4. Roboty zamienne, wyłączone i dodatkowe.....	
5. Kontrola jakości wykonanych robót i terminowość	
6. Obmiar robót	
7. Odbiór robót	
8. Podstawa płatności	
9. Przepisy związane	

1. Wstęp

1.1. Podstawa opracowania specyfikacji

1.1.1. Umowa zawarta z Inwestorem:

1.1.2. Rozp. Min. Infrastruktury z dnia 2.09.2004 r. w sprawie szczegółowego zakresu i formy projektowej, specyfikacji technicznych wykonania i odbioru robót budowlanych oraz programu funkcjonalno-użytkowego. (*Dz. U. Nr 202, poz. 2072 z dnia 16 września 2004 r.*)

1.1.3. Klasyfikacja robót wg Wspólnego Słownika Zamówień - wg Rozp. Komisji (WE) Nr 2151/2003 z 16.12.2003r oraz Ustawy z dnia 19.01.2004 Prawo zamówień publicznych art. 30. ust. 3. (*Dz. U. Nr 19 z późn. zm. , poz.177*),

1.2. Cel i przedmiot Specyfikacji Technicznej.

1.2.1. Celem tego dokumentu jest jednoznaczne określenie przedmiotu zamówienia w zakresie wymagań jakościowych i warunków technicznych odbioru robót uwzględniające propozycje ich ilościowego ocenienia oraz propozycje podstawy wyceny określoną w przedmiarach robót.

1.2.2. Przedmiot ST

Przedmiotem SST są wymagania wykonania i odbioru robót związanych z

Koncepcją remontu pomieszczeń w budynku Gimnazjum Nr 1 w Pisz.

1.3. Zakres stosowania S.T.

Specyfikacja Techniczna stosowana jest jako dokument przetargowy i kontraktowy przy zleceniu i realizacji robót wymienionych w pkt.1.2.

1.4. Dokumenty umowne:

Dokumenty składające się na umowę należy traktować jako wzajemnie objaśniające się, ale w przypadku rozbieżności pierwszeństwo będą miały dokumenty w następującej kolejności:

- a) Umowa
- b) SIWZ
- c) ST
- d) Oferta
- e) Inne dokumenty stanowiące część umowy

2. Rozpoczęcie robót:

Wykonawca rozpocznie roboty po obustronnym podpisaniu umowy, po pisemnym przejęciu od Zamawiającego terenu budowy oraz przekazaniu mu oświadczenia kierownika budowy (kierowników branżowych) stwierdzającego sporządzenie planu bezpieczeństwa i ochrony zdrowia oraz przyjęcie obowiązków kierowania budowa.

3. Ogólne informacje i wymagania dotyczące realizacji robót.

3.1. Roboty będą wykonywane na czynnym obiekcie i podczas ich realizacji przewiduje się wyłączenie części remontowanej obiektu z użytkowania.

3.2. Przyjmuje się że przed złożeniem oferty Wykonawca:

- a) Uzyskał wszelkie niezbędne informacje w omawianym przedmiocie co do ryzyka, trudności i wszelkich innych okoliczności jakie mogą mieć wpływ na ofertę przetargową i bierze pełną odpowiedzialność za odpowiednie wykonanie,

stabilność i bezpieczeństwo wszelkich czynności na terenie budowy oraz za metody i technologie użyte podczas realizacji robót.

b) Podczas przygotowywania oferty oparł swoją wiedzę na danych przekazanych przez Zamawiającego, na własnej fachowej analizie i doświadczeniu oraz na badaniach i wizjach remontowanego obiektu. Jeżeli Wykonawca napotka w trakcie realizacji robót fizyczne przeszkody, niekorzystne warunki – inne niż warunki klimatyczne – o takim charakterze, jakich jego zdaniem doświadczony Wykonawca nie był w stanie przewidzieć, powinien niezwłocznie na piśmie powiadomić Zamawiającego.

c) Podczas przygotowania oferty miał świadomość, że wymienione w przedmiarach robót ilości są ilościami szacunkowymi i nie mogą być brane za ostateczne dla wypełnienia zobowiązań Wykonawcy wynikających z kontraktu

d) Upewnił się co do prawidłowości i kompletności oferty przetargowej oraz ilości robót, stawek i cen w ofercie i kosztorysach ofertowych, które powinny pokryć wszystkie jego zobowiązania umowne, a także wszystko, co może być konieczne dla właściwego wykonania robót oraz usunięcia usterek

e) **Dopuszcza się zastosowanie równoważnych materiałów w stosunku do przewidzianych w projekcie i specyfikacji technicznej**, pod warunkiem, że zastosowane materiały spełnią bezwzględnie wymogi jakościowe i technologiczne, oraz na ich zamianę wyrazi zgodę Projektant i Zamawiający.

3.3. Wyłoniony w drodze przetargu wykonawca jest zobowiązany:

a) Realizować roboty zgodnie z wymogami ustawy z dnia 7 lipca 1994r z Prawo budowlane z późn. zm., sztuką budowlaną, Warunkami Technicznymi Wykonania i Odbiory Robót, obowiązującymi Polskimi Normami Budowlanymi i Branżowymi Normami Budowlanymi oraz wymogami technologicznymi określonymi przez producentów.

Wykonawca bierze pełną odpowiedzialność za odpowiednie wykonanie, stabilność i bezpieczeństwo wszelkich czynności na terenie robót, za metody i technologie użyte przy budowie, za wszystkie wbudowane materiały.

- b) Wykonawca winien wykonać roboty oraz usunąć powstałe w nich usterki w ścisłej zgodności z umową i zaleceniami Inspektorów Nadzoru. Wykonawca winien przestrzegać i ściśle stosować się do poleceń Inspektorów Nadzoru oraz poleceń przedstawicieli Nadzoru Autorskiego we wszystkich sprawach dotyczących robót, niezależnie od tego, czy były wymienione w umowie, czy nie, a mają na celu właściwe i zgodne ze sztuką budowlaną wykonanie robót.
- c) Zapewnić stały nadzór nad prowadzonymi robotami przez kierownika budowy posiadającego stosowne uprawnienia,
- d) Zorganizować we własnym zakresie niezbędne zatrudnienie, a następnie zapewnić pracownikom bezpieczne warunki pracy,
- e) Zabezpieczyć teren budowy przed dostępem osób postronnych, właściwie zorganizować plac budowy i poszczególne stanowiska robocze. Organizacja placu budowy wraz z niezbędnym zapleczem, likwidacja placu budowy oraz uprzątniecie po wykonanych robotach należy do obowiązków Wykonawcy i winna być uwzględniona w ofercie.
- f) Zapewnić na budowie warunki bezpieczeństwa i higieny pracy poprzez właściwe urządzenie placu budowy (zgodnie z planem BiOZ) oraz stosowanie i przestrzeganie przepisów bhp dotyczących ubrań roboczych i ochronnych, zabezpieczeń, ogrodzeń, wygradzeń, oznakowań, tablic ostrzegawczych, szkoleń i innych wymogów w tym zakresie,
- g) Wbudować materiały spełniające warunki zgodnie z wymogami wynikającymi z obowiązujących w tym zakresie przepisów (użyte materiały winny posiadać atesty, certyfikaty i inne niezbędne świadectwa dopuszczenia)
- h) Stosować podczas wykonywania robót sprawny, dopuszczony przez Dozór Techniczny, właściwie dobrany sprzęt budowlany i transportowy, urządzenia i narzędzia budowlane,
- i) Wykonawca jest zobowiązany rozliczyć się z materiałów uzyskanych z rozbiórki i zgodnie z decyzją Zamawiającego złożyć je we wskazanym przez niego miejscu lub uprzątnąć z nich teren budowy. W tym celu należy ustalić

zgodne z obowiązującymi przepisami miejsce ich wywozu (np. gruz, złom i inne odpady budowlane) i uwzględnić w ofercie zgodny z prawem ich wywóz i ewentualna utylizację.

j) Stosować się pod każdym względem z wszelkimi wymogami (w tym z ewentualnymi opłatami) odnoszącymi się do postanowień ustaw państwowych, zarządzeń, praw i innych regulacji prawnych odnoszących się do projektowania, wykonywania robót, usuwania usterek, odbioru robót oraz uruchamiania obiektu.

k) Przekazany plac budowy wraz z niezbędną, wydzieloną strefą bezpieczeństwa, podlega ochronie przez Wykonawcę od kradzieży, pożaru i bezpieczeństwa.

l) Wykonawca wykonywał będzie wszelkie czynności niezbędne dla realizacji przedmiotu umowy w taki sposób, aby w granicach wynikających z konieczności wypełnienia zobowiązań umownych nie zakłócać bardziej niż to konieczne porządku publicznego, dostępu użytkownika lub zajmowania dróg, chodników lub placów publicznych i prywatnych na terenach należących zarówno do Zamawiającego jak i do osób trzecich. Wykonawca przejmuje wszelkie zobowiązania, roszczenia, postępowania, odszkodowania i koszty, jakie mogą być następstwem nieprzestrzegania powyższego postanowienia.

4. Roboty zamienne, wyłączone i dodatkowe:

4.1. Zamawiający w porozumieniu z Wykonawcą, w uzasadnionych przypadkach mających na względzie dobro inwestycji, może dokonywać takich zmian w rodzaju, jakości lub ilości robót lub przedmiotu Umowy, jakie podczas wykonywania robót okażą się potrzebne. W tym celu będzie on miał prawo wydawania poleceń do:

a) pominięcia niektórych prac - roboty wyłączone

b) zmiany charakteru, jakości lub rodzaju prac – roboty zamienne wykonanie prac jednoznacznie wykraczających poza przyjęte jako objęte umowa (zgodnie z zasadami określonymi w pkt. 3.2. S T) - roboty dodatkowe.

4.2. Robotami dodatkowymi i wyłączonymi nie są roboty będące jedynie odchyleniami ilościowymi w stosunku do przedmiarów robót, które to ilości zgodnie z przyjętymi zasadami (pkt. 3.2) Wykonawca winien uwzględnić w kosztorysie ofertowym.

5. KONTROLA JAKOSCI WYKONANYCH ROBÓT I TERMINOWOSC.

5.1. Program zapewnienia jakości

Do obowiązków Wykonawcy należy opracowanie i przedstawienie do zaakceptowania przez Inspektora nadzoru programu zapewnienia jakości (PZJ), w którym przedstawi on zamierzony sposób wykonania robót, możliwości techniczne, kadrowe i organizacyjne gwarantujące wykonanie robót zgodnie z dokumentacją projektową, SST.

Program zapewnienia jakości winien zawierać:

- organizację wykonania robót, w tym termin i sposób prowadzenia robót,
- organizację ruchu na budowie wraz z oznakowaniem robót,
- plan bezpieczeństwa i ochrony zdrowia,
- wykaz zespołów roboczych, ich kwalifikacje i przygotowanie praktyczne,
- wykaz osób odpowiedzialnych za jakość i terminowość wykonania poszczególnych elementów robót,
- system (sposób i procedurę) proponowanej kontroli i sterowania jakością wykonywanych robót,
- wyposażenie w sprzęt i urządzenia do pomiarów i kontroli
- sposób oraz formę gromadzenia wyników badań laboratoryjnych, zapis pomiarów, a także wyciąganych wniosków i zastosowanych korekt w procesie technologicznym, proponowany sposób i formę przekazywania tych informacji Inspektorowi nadzoru,

- wykaz maszyn i urządzeń stosowanych na budowie z ich parametrami technicznymi oraz wyposażeniem w mechanizmy do sterowania i urządzenia pomiarowo-kontrolne,
- rodzaje i ilość środków transportu oraz urządzeń do magazynowania i załadunku materiałów, spoiw, lepiszczy, kruszyw itp.,
- sposób i procedurę pomiarów i badań prowadzonych podczas dostaw materiałów, wytwarzania mieszanek i wykonywania poszczególnych elementów robót.

5.2. Zasady kontroli jakości robót

- ☐ ☐ Wykonawca jest odpowiedzialny za pełną kontrolę jakości robót i stosowanych materiałów.
- ☐ ☐ Wykonawca zapewni odpowiedni system kontroli, włączając w to personel, laboratorium, sprzęt, zaopatrzenie i wszystkie urządzenia niezbędne do pobierania próbek i badań materiałów oraz robót.
- ☐ ☐ Wykonawca będzie przeprowadzać pomiary i badania materiałów oraz robót z częstotliwością zapewniającą stwierdzenie, że roboty wykonano zgodnie z wymaganiami zawartymi w dokumentacji projektowej i SST.
- ☐ ☐ Minimalne wymagania, co do zakresu badań i ich częstotliwości są określone w SST. W przypadku, gdy nie zostały one tam określone, Inspektor nadzoru ustali jaki zakres kontroli jest konieczny, aby zapewnić wykonanie robót zgodnie z umową.
- ☐ ☐ Inspektor nadzoru będzie mieć nieograniczony dostęp do pomieszczeń laboratoryjnych Wykonawcy w celu ich inspekcji.
- ☐ ☐ Inspektor nadzoru będzie przekazywać Wykonawcy pisemne informacje o jakichkolwiek niedociągnięciach dotyczących urządzeń laboratoryjnych, sprzętu, zaopatrzenia laboratorium, pracy personelu lub metod badawczych.
- ☐ ☐ Jeżeli niedociągnięcia te będą tak poważne, że mogą wpłynąć ujemnie na wyniki badań, Inspektor nadzoru natychmiast wstrzyma użycie do robót badanych materiałów i dopuści je do użytku dopiero wtedy, gdy niedociągnięcia

w pracy laboratorium Wykonawcy zostaną usunięte i stwierdzona zostanie odpowiednia jakość tych materiałów.

□ □ Wszystkie koszty związane z organizowaniem i prowadzeniem badań materiałów i robót ponosi Wykonawca.

5.3. Badania prowadzone przez Inspektora nadzoru

□ □ Dla celów kontroli jakości i zatwierdzenia, Inspektor nadzoru uprawniony jest do dokonywania kontroli, pobierania próbek i badania materiałów u źródła ich wytwarzania. Do umożliwienia jemu kontroli zapewniona będzie wszelka potrzebna do tego pomoc ze strony Wykonawcy i producenta materiałów.

□ □ Inspektor nadzoru, po uprzedniej weryfikacji systemu kontroli robót prowadzonego przez Wykonawcę, będzie oceniać zgodność materiałów i robót z wymaganiami SST na podstawie wyników badań dostarczonych przez Wykonawcę.

□ □ Inspektor nadzoru może pobierać próbki materiałów i prowadzić badania niezależnie od Wykonawcy, na swój koszt. Jeżeli wyniki tych badań wykażą, że raporty Wykonawcy są niewiarygodne, to Inspektor nadzoru poleci Wykonawcy lub zleci niezależnemu laboratorium przeprowadzenie powtórnych lub dodatkowych badań, albo oprze się wyłącznie na własnych badaniach przy ocenie zgodności materiałów i robót z dokumentacją projektową i SST. W takim przypadku, całkowite koszty powtórnych lub dodatkowych badań i pobierania próbek poniesione zostaną przez Wykonawcę.

5.4. Certyfikaty i deklaracje

Inspektor nadzoru może dopuścić do użycia tylko te wyroby i materiały, które:

1. posiadają certyfikat na znak bezpieczeństwa wykazujący, że zapewniono zgodność z kryteriami technicznymi określonymi na podstawie Polskich Norm, aprobat technicznych oraz właściwych przepisów i informacji o ich istnieniu zgodnie z rozporządzeniem MSWiA z 1998 r. (Dz. U. 99/98),
2. posiadają deklaracje zgodności lub certyfikat zgodności z Polską Normą lub aprobatą techniczną, w przypadku wyrobów, dla których nie ustanowiono

Polskiej Normy, jeżeli nie są objęte certyfikacją określoną w pkt. 1 i które spełniają wymogi SST.

3 znajdują się w wykazie wyrobów, o którym mowa w rozporządzeniu MSWiA z 1998 r. (Dz. U. 98/99). W przypadku materiałów, dla których ww. dokumenty są wymagane przez SST, każda ich partia dostarczona do robót będzie posiadać te dokumenty, określające w sposób jednoznaczny jej cechy. Jakikolwiek materiał, które nie spełniają tych wymagań będą odrzucone.

5.5. Dokumenty budowy

[1] Dziennik budowy. Dziennik budowy jest wymagany dokumentem urzędowym obowiązującym Zamawiającego i Wykonawcę w okresie od przekazania wykonawcy terenu budowy do końca okresu gwarancyjnego. Prowadzenie dziennika budowy zgodnie z § 45 ustawy Prawo budowlane spoczywa na kierowniku budowy. Zapisy w dzienniku budowy będą dokonywane na bieżąco i będą dotyczyć przebiegu robót, stanu bezpieczeństwa ludzi i mienia oraz technicznej strony budowy. Zapisy będą czytelne, dokonane trwałą techniką, w porządku chronologicznym, bezpośrednio jeden pod drugim, bez przerw. Załączone do dziennika budowy protokoły i inne dokumenty będą oznaczone kolejnym numerem załącznika i opatrzone datą i podpisem Wykonawcy i Inspektora nadzoru.

Do dziennika budowy należy wpisywać w szczególności:

- datę przekazania Wykonawcy terenu budowy,
- datę przekazania przez Zamawiającego dokumentacji projektowej,
- uzgodnienie przez Inspektora nadzoru programu zapewnienia jakości i harmonogramów robót,
- terminy rozpoczęcia i zakończenia poszczególnych elementów robót,
- przebieg robót, trudności i przeszkody w ich prowadzeniu, okresy i przyczyny przerw w robotach,
- uwagi i polecenia Inspektora nadzoru,
- daty zarządzenia wstrzymania robót, z podaniem powodu,

- zgłoszenia i daty odbiorów robót zanikających i ulegających zakryciu, częściowych i ostatecznych odbiorów robót,
- wyjaśnienia, uwagi i propozycje Wykonawcy,
- stan pogody i temperaturę powietrza w okresie wykonywania robót podlegających ograniczeniom lub wymaganiom w związku z warunkami klimatycznymi,
- zgodność rzeczywistych warunków geotechnicznych z ich opisem w dokumentacji projektowej,
- dane dotyczące czynności geodezyjnych (pomiarowych) dokonywanych przed i w trakcie wykonywania robót,
- dane dotyczące sposobu wykonywania zabezpieczenia robót,
- dane dotyczące jakości materiałów, pobierania próbek oraz wyniki przeprowadzonych badań z podaniem kto je przeprowadzał,
- wyniki prób poszczególnych elementów budowli z podaniem, kto je przeprowadzał,
- inne istotne informacje o przebiegu robót

☐ ☐ Propozycje, uwagi i wyjaśnienia Wykonawcy, wpisane do dziennika budowy będą przedłożone Inspektorowi nadzoru do ustosunkowania się.

☐ ☐ Decyzje Inspektora nadzoru wpisane do dziennika budowy Wykonawca podpisuje z zaznaczeniem ich przyjęcia lub zajęciem stanowiska.

☐ ☐ Wpis projektanta do dziennika budowy obliguje Inspektora nadzoru do ustosunkowania się. Projektant nie jest jednak stroną umowy i nie ma uprawnień do wydawania poleceń Wykonawcy robót.

[2] Książka obmiarów

Książka obmiarów stanowi dokument pozwalający na rozliczenie faktycznego postępu każdego z elementów robót. Obmiary wykonanych robót przeprowadza się sukcesywnie w jednostkach przyjętych w kosztorysie lub w SST.

[3] Pozostałe dokumenty budowy.

Do dokumentów budowy zalicza się, oprócz wymienionych w punktach [1]-[3], następujące dokumenty:

- a) pozwolenie na budowę,
- b) protokoły przekazania terenu budowy,
- c) umowy cywilnoprawne z osobami trzecimi,
- d) protokoły odbioru robót,
- e) protokoły z porad i ustaleń,
- f) operaty geodezyjne,
- g) plan bezpieczeństwa i ochrony zdrowia.

[4] Przechowywanie dokumentów budowy

Dokumenty budowy będą przechowywane na terenie budowy w miejscu odpowiednio zabezpieczonym. Zaginięcie któregośkolwiek z dokumentów budowy spowoduje jego natychmiastowe odtworzenie w formie przewidzianej prawem. Wszelkie dokumenty budowy będą zawsze dostępne dla Inspektora nadzoru i przedstawiane do wglądu na życzenie Zamawiającego.

6. OBMIAR ROBÓT

6.1. Ogólne zasady obmiaru robót

Obmiar robót będzie określać faktyczny zakres wykonywanych robót, zgodnie z dokumentacją projektową i SST, w jednostkach ustalonych w kosztorysie.

Obmiaru robót dokonuje Wykonawca po pisemnym powiadomieniu Inspektora nadzoru o zakresie obmierzanych robót i terminie obmiaru, co najmniej na 3 dni przed tym terminem.

Wyniki obmiaru będą wpisane do książki obmiarów. Jakikolwiek błąd lub przeoczenie (opuszczenie) w ilości robót podanych w kosztorysie ofertowym lub gdzie indziej w SST nie zwalnia Wykonawcy od obowiązku ukończenia wszystkich robót. Błędne dane zostaną poprawione wg ustaleń Inspektora nadzoru na piśmie. Obmiar gotowych robót będzie przeprowadzony z częstotliwością wymagana do celu miesięcznej płatności na rzecz Wykonawcy lub w innym czasie określonym w umowie.

6.2. Zasady określania ilości robót i materiałów

Zasady określania ilości robót podane są w odpowiednich specyfikacjach technicznych i lub w KNR-ach oraz KNNR-ach. Jednostki obmiaru powinny być zgodne z jednostkami określonymi w dokumentacji projektowej i kosztorysowej, przedmiarze robót.

7. ODBIÓR ROBÓT

7.1. Rodzaje odbiorów robót

W zależności od ustaleń odpowiednich SST, roboty podlegają następującym odbiorom:

- a) odbiorowi robót zanikających i ulegających zakryciu,
- c) odbiorowi częściowemu,
- d) odbiorowi ostatecznemu (końcowemu),
- e) odbiorowi po upływie okresu rękojmi
- f) odbiorowi po gwarancyjnym po upływie okresu gwarancji.

7.2. Odbiór robót zanikających i ulegających zakryciu

□□ Odbiór robót zanikających i ulegających zakryciu polega na finalnej ocenie jakości wykonywanych robót oraz ilości tych robót, które w dalszym procesie realizacji ulegną zakryciu.

□□ Odbiór robót zanikających i ulegających zakryciu będzie dokonany w czasie umożliwiającym wykonanie ewentualnych korekt i poprawek bez hamowania ogólnego postępu robót. Odbioru tego dokonuje Inspektor nadzoru

□□ Gotowość danej części robót do odbioru zgłasza wykonawca wpisem do dziennika budowy i jednoczesnym powiadomieniem Inspektora nadzoru. Odbiór będzie przeprowadzony niezwłocznie, nie później jednak niż w ciągu 3 dni od daty zgłoszenia wpisem do dziennika budowy i powiadomienia o tym fakcie Inspektora nadzoru.

□□ Jakość i ilość robót ulegających zakryciu ocenia Inspektor nadzoru na podstawie dokumentów zawierających komplet wyników badań laboratoryjnych

i w oparciu o przeprowadzone pomiary, w konfrontacji z dokumentacją projektową, SST i uprzednimi ustaleniami.

7.3. Odbiór częściowy

Odbiór częściowy polega na ocenie ilości i jakości wykonanych części robót.

Odbioru częściowego robót dokonuje się dla zakresu robót określonego w dokumentach umownych wg zasad jak przy odbiorze ostatecznym robót.

Odbioru robót dokonuje Inspektor nadzoru.

7.4. Odbiór ostateczny (końcowy)

7.4.1. Zasady odbioru ostatecznego robót

□□ Odbiór ostateczny polega na finalnej ocenie rzeczywistego wykonania robót w odniesieniu do zakresu (ilości) oraz jakości. Całkowite zakończenie robót oraz gotowość do odbioru ostatecznego będzie stwierdzona przez Wykonawcę wpisem do dziennika budowy.

□□ Odbiór ostateczny robót nastąpi w terminie ustalonym w dokumentach umowy, licząc od dnia potwierdzenia przez Inspektora nadzoru zakończenia robót i przyjęcia dokumentów, o których mowa w punkcie 7.4.2.

□□ Odbioru ostatecznego robót dokona komisja wyznaczona przez Zamawiającego w obecności Inspektora nadzoru i Wykonawcy. Komisja odbierająca roboty dokona ich oceny jakościowej na podstawie przedłożonych dokumentów, wyników badań i pomiarów, ocenie wizualnej oraz zgodności wykonania robót z dokumentacją projektową i SST.

□□ W toku odbioru ostatecznego robót, komisja zapozna się z realizacją ustaleń przyjętych w trakcie odbiorów robót zanikających i ulegających zakryciu oraz odbiorów częściowych, zwłaszcza w zakresie wykonania robót uzupełniających i robót poprawkowych.

□□ W przypadkach nie wykonania wyznaczonych robót poprawkowych lub robót uzupełniających w poszczególnych elementach konstrukcyjnych i wykończeniowych, komisja przerwie swoje czynności i ustali nowy termin odbioru ostatecznego.

□ □ W przypadku stwierdzenia przez komisję, że jakość wykonywanych robót w poszczególnych asortymentach nieznacznie odbiega od wymaganej dokumentacja projektowa i SST z uwzględnieniem tolerancji i nie ma większego wpływu na cechy eksploatacyjne obiektu, komisja oceni pomniejszona wartość wykonywanych robót w stosunku do wymagań przyjętych w dokumentach umowy.

7.4.2. Dokumenty do odbioru ostatecznego (końcowe)

Podstawowym dokumentem jest protokół odbioru ostatecznego robót, sporządzony wg wzoru ustalonego przez Zamawiającego.

Do odbioru ostatecznego Wykonawca jest zobowiązany przygotować następujące dokumenty:

1. Dokumentację powykonawczą, tj. dokumentację budowy z naniesionymi zmianami dokonanymi w toku wykonania robót oraz geodezyjnymi pomiarami powykonawczymi,
2. Szczegółowe specyfikacje techniczne (podstawowe z dokumentów umowy i ew. uzupełniające lub zamienne),
3. Protokoły odbiorów robót ulegających zakryciu i zanikających,
4. Protokoły odbiorów częściowych,
5. Recepty i ustalenia technologiczne,
6. Dzienniki budowy i książki obmiarów (oryginały),
7. Wyniki pomiarów kontrolnych oraz badań i oznaczeń laboratoryjnych, zgodne z SST i programem zapewnienia jakości (PZJ),
8. Deklaracje zgodności lub certyfikaty zgodności wbudowanych materiałów, certyfikaty na znak bezpieczeństwa zgodnie z SST i programem zabezpieczenia jakości (PZJ),
9. Rysunki (dokumentacje) na wykonanie robót towarzyszących (np. na przełożenie linii telefonicznej, energetycznej, gazowej, oświetlenia itp.) oraz protokoły odbioru i przekazania tych robót właścicielom urządzeń,
10. Geodezyjna inwentaryzacja powykonawcza robót i sieci uzbrojenia terenu,

11. Kopie mapy zasadniczej powstałej w wyniku geodezyjnej inwentaryzacji powykonawczej.

W przypadku, gdy wg komisji, roboty pod względem przygotowania dokumentacyjnego nie będą gotowe do odbioru ostatecznego, komisja w porozumieniu z Wykonawcą wyznaczy ponowny termin odbioru ostatecznego robót. Wszystkie zarządzane przez komisję roboty poprawkowe lub uzupełniające będą zestawione wg wzoru ustalonego przez Zamawiającego. Termin wykonania robót poprawkowych i robót uzupełniających wyznaczy komisja i stwierdzi ich wykonanie.

7.5. Odbiór pogwarancyjny po upływie okresu rękojmi i gwarancji

Odbiór pogwarancyjny po upływie okresu rękojmi i gwarancji polega na ocenie wykonanych robót związanych z usunięciem wad, które ujawnia się w okresie gwarancyjnym i rękojmi.

Odbiór po upływie okresu rękojmi i gwarancji pogwarancyjny będzie dokonany na podstawie oceny wizualnej obiektu z uwzględnieniem zasad opisanych w punkcie 7.4. „Odbiór ostateczny robót(końcowy) robót”.

8. PODSTAWA PŁATNOSCI

8.1. Ustalenia ogólne

Podstawa płatności jest cena jednostkowa skalkulowana przez Wykonawcę za jednostkę obmiarową ustalona dla danej pozycji kosztorysu przyjętą przez Zamawiającego w dokumentach umownych. Dla robót wycenionych ryczałtowo podstawa płatności jest wartość (kwota) podana przez Wykonawcę i przyjęta przez Zamawiającego w dokumentach umownych (ofercie). Cena jednostkowa pozycji kosztorysowej lub wynagrodzenie ryczałtowe będzie uwzględniać wszystkie czynności, wymagania i badania składające się na jej wykonanie, określone dla tej roboty w SST i w dokumentacji projektowej.

Ceny jednostkowe lub wynagrodzenie ryczałtowe robót będą obejmować:

- robocizną bezpośrednią wraz z narzutami,

- wartość zużytych materiałów wraz z kosztami zakupu, magazynowania, ewentualnych ubytków i transportu na teren budowy,
- wartość pracy sprzętu wraz z narzutami,
- koszty pośrednie i zysk kalkulacyjny,
- podatki obliczone zgodnie z obowiązującymi przepisami, ale z wyłączeniem podatku VAT.

9. PRZEPISY ZWIĄZANE

9.1. Ustawy

- Ustawa z dnia 7 lipca 1994 r. – Prawo budowlane (jednolity tekst Dz. U. z 2003 r. Nr 207, poz. 2016 z późn. zm.).
- Ustawa z dnia 29 stycznia 2004 r. – Prawo zamówień publicznych (Dz. U. Nr 19, poz. 177).
- Ustawa z dnia 16 kwietnia 2004 r. – o wyborach budowlanych (Dz. U. Nr 92, poz. 881).
- Ustawa z dnia 24 sierpnia 1991 r. – o ochronie przeciwpożarowej (jednolity tekst Dz. U. z 2002 r. Nr 147, poz. 1229).
- Ustawa z dnia 21 grudnia 2000 r. – o dozorze technicznym (Dz. U. Nr 122, poz. 1321 z późn. zm.).
- Ustawa z dnia 27 kwietnia 2001 r. – Prawo ochrony środowiska (Dz. U. Nr 62, poz. 627 z późn. zm.).
- Ustawa z dnia 21 marca 1985 r. – o drogach publicznych (jednolity tekst Dz. U. z 2004 r. Nr 204, poz. 2086).

9.2. Rozporządzenia

- Rozporządzenie Ministra Infrastruktury z dnia 2 grudnia 2002 r. – w sprawie systemów oceny zgodności wyrobów budowlanych oraz sposobu ich oznaczania znakowaniem CE (Dz. U. Nr 209, poz. 1779).
- Rozporządzenie Ministra Infrastruktury z dnia 2 grudnia 2002 r. – w sprawie określenia polskich jednostek organizacyjnych upoważnionych do wydawania

europejskich aprobat technicznych, zakresu i formy aprobat oraz trybu ich udzielania, uchylania lub zmiany (Dz. U. Nr 209, poz. 1780).

– Rozporządzenie Ministra Pracy i Polityki Społecznej z dnia 26 września 1997 r. – w sprawie ogólnych przepisów bezpieczeństwa i higieny pracy (Dz. U. Nr 169, poz. 1650).

– Rozporządzenie Ministra Infrastruktury z dnia 6 lutego 2003 r. – w sprawie bezpieczeństwa i higieny pracy podczas wykonywania robót budowlanych (Dz. U. Nr 47, poz. 401).

– Rozporządzenie Ministra Infrastruktury z dnia 23 czerwca 2003 r. – w sprawie informacji dotyczącej bezpieczeństwa i ochrony zdrowia oraz planu bezpieczeństwa i ochrony zdrowia (Dz. U. Nr 120, poz. 1126).

– Rozporządzenie Ministra Infrastruktury z dnia 2 września 2004 r. – w sprawie szczegółowego zakresu i formy dokumentacji projektowej, specyfikacji technicznych wykonania i odbioru robót budowlanych oraz programu funkcjonalno- użytkowego (Dz. U. Nr 202, poz. 2072).

– Rozporządzenie Ministra Infrastruktury z dnia 11 sierpnia 2004 r. – w sprawie sposobów deklarowania wyrobów budowlanych oraz sposobu znakowania ich znakiem budowlanym (Dz. U. Nr 198, poz. 2041).

– Rozporządzenie Ministra Infrastruktury z dnia 27 sierpnia 2004 r. – zmieniające rozporządzenie w sprawie dziennika budowy, montażu i rozbiórki, tablicy informacyjnej oraz ogłoszenia zamawiającego dane dotyczące bezpieczeństwa pracy i ochrony zdrowia (Dz. U. Nr 198, poz. 2042).

9.3. Inne dokumenty i instrukcje

– Warunki techniczne wykonania i odbioru robót budowlano-montażowych, (tom I, II, III, IV, V) Arkady, Warszawa 1989-1990.

– Warunki techniczne wykonania i odbioru robót budowlanych. Instytut Techniki Budowlanej, Warszawa 2003.

– Warunki techniczne wykonania i odbioru sieci i instalacji, Centralny Ośrodek Badawczo-Rozwojowy Techniki Instalacyjnej INSTAL, Warszawa, 2001.

CZESC II**SZCZEGÓŁOWE SPECYFIKACJE TECHNICZNE****B.00.00.00. WYMAGANIA OGÓLNE**

Spis treści

Strona

1. WSTEP	
2. MATERIAŁY	
3. SPRZET	
4. TRANSPORT	
5. WYKONANIE ROBÓT	
6. KONTROLA JAKOSCI ROBÓT	
7. OBMIAR ROBÓT	
8. ODBIÓR ROBÓT	
9. PODSTAWA PŁATNOSCI	

1. Wstęp**1.1. Przedmiot szczegółowych specyfikacji technicznych**

Przedmiotem SST są wymagania wykonania i odbioru robót budowlanych związanych z remontem w/w obiektu

1.2. Zakres stosowania SST

Szczegółowe specyfikacje techniczne są dokumentem kontraktowym obowiązującym przy realizacji robót wymienionych w p.1.1.

1.3. Zakres robót objętych SST

Ustalenia zawarte w niniejszych SST obejmują roboty budowlane związane z remontem przedmiotowego budynku.

1.4.1. Terminologia

Jeżeli w Kontrakcie zostaną użyte wymienione poniżej określenia, to ich znaczenie należy interpretować następująco:

1. Obiekt budowlany- stałe lub tymczasowe budynki lub budowle stanowiące bazę techniczno-użytkową, wyposażone

w instalacje i urządzenia niezbędne do spełnienia przeznaczonych im funkcji.

2. Dokumentacja projektowa - zatwierdzone przez Zamawiającego rysunki, obliczenia i opisy wraz z wymaganymi uzgodnieniami, przekazane Wykonawcy, niezbędne do jednoznacznego określenia parametrów technicznych oraz sposobu wykonania zadania budowlanego lub jego elementów stanowiące integralną część Kontraktu.

3. Dziennik budowy - urzędowy dokument wydawany przez właściwy organ administracji państwowej służący do notowania wydarzeń zaistniałych w czasie realizacji zadania budowlanego, rejestrowania dokonanych odbiorów robót, przekazywania poleceń i korespondencji między Zamawiającym, Wykonawcą i Projektantem.

4. Dzień - każdy z dni kalendarzowych, rozpoczynający i kończący się o północy.

5. Dzień roboczy - wszystkie dni, za wyjątkiem ustawowo wolnych od pracy.

6. Kierownik budowy - osoba wyznaczona przez Wykonawcę, upoważniona do kierowania robotami i do występowania w jego imieniu w sprawach realizacji Kontraktu.

7. Księga obmiaru - dokument budowy, w którym dokonuje się okresowych wyliczeń i zestawień wykonanych robót w układzie asortymentowym zgodnie z kosztorysem.

8. Laboratorium - laboratorium badawcze, niezbędne do przeprowadzenia badań i prób związanych z oceną jakości materiałów i robót.

9. Materiały - wszelkie tworzywa niezbędne do wykonania robót, zgodnie z dokumentacją projektową i specyfikacjami.

10. Odbiór - ocena robót wykonanych przez Wykonawcę.

11. Odpowiednia /bliska/ zgodność- zgodność wykonywanych robót z dopuszczonymi tolerancjami, a jeśli przedział tolerancji nie został określony z przeciętnymi tolerancjami przyjmowanymi dla danego rodzaju robót.

12. Teren budowy - teren przekazany czasowo Wykonawcy przez Zamawiającego do wykonania zadania budowlanego.
13. Podłoże - grunt rodzimy lub nasypowy występujący pod budowlą.
14. Pozwolenie na budowę - zezwolenie właściwych organów administracji państwowej na wykonanie robót.
16. Projektant - uprawniona osoba prawna lub fizyczna będącą autorem dokumentacji projektowej.
17. Przedmiar robót - część składowa dokumentacji projektowej zawierająca szczegółowe wyliczenie przewidzianych do wykonania robót.
18. Roboty - wszystkie czynności i usługi mające na celu zapewnienie prawidłowego i terminowego zakończenia realizacji.
19. Rysunki - graficzna część dokumentacji projektowej, która wskazuje lokalizację, charakterystykę i wymiary obiektu będącego przedmiotem robót.
20. Szczegółowa specyfikacja techniczna SST - zbiór obowiązujących wytycznych i wymagań określających warunki i sposoby wykonania robót, ich kontroli oraz zasady odbiorów i podstawy płatności, opracowanych dla realizacji konkretnego zadania budowlanego lub jego elementu, stanowiącą integralną część Kontraktu.
21. Sprzęt - wszystkie maszyny, środki transportu i drobny sprzęt z urządzeniami do konserwacji i obsługi, potrzebne do prawidłowego prowadzenia budowy.
22. Wykonawca - osoba prawna lub fizyczna, której ofertę na wykonanie zadania budowlanego lub robót na warunkach określonych w Kontrakcie Zamawiający przyjął, albo legalni następcy prawni tej osoby.
23. Zadanie budowlane - częściowe przedsięwzięcie budowlane, stanowiące odrębną całość budowlana, konstrukcyjna lub technologiczna, zdolna do samodzielnego spełnienia funkcji techniczno-użytkowych.

1.4.2. Przyjęte oznaczenia i skróty

PN-75/B-06520 - Polska Norma z 1975 roku/numer

BN-80/8836-02 - Branżowa norma z 1988 roku/numer

KB1 - Katalog Budownictwa

ITB - Instytut Techniki Budowlanej

SST - Szczegółowe Specyfikacje Techniczne

1.5. Ogólne wymagania dotyczące robót

1.5.1. Przekazanie terenu budowy i dokumentacji

1.5.1.1. Zamawiający przekazuje Wykonawcy teren budowy w całości lub w takich fragmentach, które są niezbędne

do realizacji zadania zgodnie z przyjętym programem realizacji.

1.5.1.2. Zamawiający przekazuje Wykonawcy:

- pozwolenie na budowę

- dziennik budowy

oraz w dwóch egzemplarzach:

- dokumentację projektową

- plan uzbrojenia terenu objętego realizacją zadania

- mapę sytuacyjno - wysokościową zawierającą punkty i poziomy odniesienia niezbędne do wytyczenia budowli i wszystkich jej elementów

1.5.2. Obowiązki Wykonawcy

1.5.2.1. Wykonawca jest zobowiązany do precyzyjnego wyznaczenia budowli i wszystkich jej elementów w planie i poziomie na wszystkich etapach robót, oraz chronić je przed uszkodzeniem.

1.5.2.2. Wykonawca opracowuje i przedkłada do akceptacji Zamawiającemu:

- kompleksowy program realizacji robót

- program zapewnienia jakości /PZJ/.

1.5.2.3. Wykonawca ponosi pełną odpowiedzialność za utrzymanie terenu budowy w zadawalającym stanie i porządku od momentu przejęcia do czasu odbioru końcowego. W miarę postępu robót teren budowy i jego otoczenie powinno być uprzątnięte z nadmiaru materiałów, konstrukcji, zbędnego sprzętu i zanieczyszczeń.

1.5.2.4. Wykonawca odpowiedzialny jest za bezpieczeństwo robót.

Przed przystąpieniem do robót Wykonawca:

- umieszcza tablice informacyjne zawierające podstawowe informacje o budowie; zgodnie z obowiązującym prawem budowlanym.
- przedstawia uzgodniony projekt organizacji budowy i zabezpieczenia terenu w okresie trwania budowy.
- zgodnie z zatwierdzonym planem Wykonawca instaluje tymczasowe ogrodzenie i zapewni dozorców.
- wyposaża plac budowy w odpowiedni sprzęt przeciwpożarowy.

1.5.2.5. Wykonawca przestrzegać będzie zasad ochrony środowiska na placu budowy i poza jego obrębem. W szczególności

Wykonawca powinien podjąć odpowiednie środki zabezpieczające przed:

- zanieczyszczeniem cieków wodnych i gleby paliwem, olejami, chemikaliami i innymi szkodliwymi substancjami
- zanieczyszczeniem powietrza gazami i pyłami
- przekroczeniem dopuszczalnego hałasu
- możliwości powstania pożaru
- niszczeniem drzewostanu

1.5.2.6. Przed rozpoczęciem robót Wykonawca ma obowiązek podjąć niezbędne kroki w celu zabezpieczenia instalacji

i urządzeń podziemnych i nadziemnych przed ich uszkodzeniem.

1.5.2.7. Wykonawca ponosi pełną odpowiedzialność za opiekę na wykonanych robotami, przygotowanymi materiałami oraz zgromadzonym na placu budowy sprzętem w okresie od przejęcia placu budowy do odbioru końcowego robót.

1.5.2.8. Wykonawca zobowiązany jest do ochrony przed zniszczeniem własności publicznej lub prywatnej.

1.5.2.9. W przypadku natrafienia na przedmioty zabytkowe lub mające wartość archeologiczną Wykonawca ma obowiązek powiadomić Zamawiającego i państwowe władze konserwatorskie oraz przerwać roboty do czasu dalszych decyzji.

1.5.2.10. Podczas realizacji zadania budowlanego Wykonawca powinien zapewnić zatrudnionemu na budowie personelowi odpowiednie urządzenia socjalne i sanitarne i niedopuszczać do pracy w warunkach niebezpiecznych lub szkodliwych.

2. Materiały.

Wszystkie materiały użyte do wykonania robót powinny być zgodne z dokumentacją projektową, wymaganiami określonymi w SST i opracowanym przez Wykonawcę programem zapewnienia jakości /PZJ/, zaakceptowanym przez

Zamawiającego.

2.1. Materiały muszą pochodzić ze źródeł zaakceptowanych przez Zamawiającego.

Jeżeli materiały są różnej jakości z danego źródła należy zmienić źródło zaopatrzenia.

2.2. Zamawiający może dopuścić do użycia materiały posiadające atest stwierdzający ich zgodność z SST przed wykonaniem badań jakości. Materiały oparte o atesty mogą być badane w dowolnym czasie. Jeżeli zostanie stwierdzona niezgodność właściwości z wymaganiami SST to takie materiały zostaną odrzucone.

2.3. Wykonawca jest zobowiązany do składowania i przechowywania materiałów w sposób zapewniający ich jakość i przydatność do robót.

2.3.1. Materiały winny być składowane oddzielnie według asortymentów i źródeł dostaw z zachowaniem wymogów bezpieczeństwa i z możliwością pobrania reprezentatywnych próbek.

2.3.2. Materiały, których jakość została zakwestionowana lub, co, do których zachodzi wątpliwość pod względem jakości powinny być składowane oddzielnie. Ich dostawy należy przerwać.

3. Sprzęt

Dobór sprzętu do wykonania robót przewidzianych w Kontrakcie powinien gwarantować jakość robót określoną w dokumentacji projektowej i SST. Dobór sprzętu Wykonawca przedstawia w PZJ do akceptacji Zamawiającego.

W PZJ szczególną uwagę należy zwrócić na dobór sprzętu do:

- zagęszczania gruntów zasypowych
- zagęszczania i wyrównywania powierzchni betonów

4. Transport

Dobór środków transportu Wykonawca przedstawia w PZJ do akceptacji Zamawiającego.

W PZJ szczególną uwagę należy zwrócić na dobór środków do:

4.1. Transportu mieszanki betonowej.

W czasie transportu nie wolno dopuścić do rozdzielenia się składników mieszanki betonowej. Stosować należy mieszalniki samochodowe zwane "gruszkami". Czas przewozu ograniczyć do minimum.

4.2. Do przewozu lepików, środków chemicznych, paliw, cementu luzem. Środki transportu powinny posiadać wyposażenie specjalne w zależności od rodzaju ładunku.

4.3. Ograniczenia obciążenia osi pojazdów

Wykonawca powinien dostosować się do obowiązujących ograniczeń obciążeń osi pojazdów podczas transportu materiałów po drogach publicznych poza granicami placu budowy. Jeżeli Wykonawca uzyska zezwolenie władz na użycie pojazdów o ponadnormatywnym obciążeniu i takich pojazdów użyje, to poniesie koszty wzmocnienia nawierzchni drogi i koszty naprawy, jeśli taka szkoda powstanie.

5. Wykonanie robót.

Wszystkie roboty objęte Kontraktem powinny być zgodne z dokumentacją projektową, wymaganiami SST dla poszczególnych rodzajów robót wyszczególnionych w rachunku ilościowym i z poleceniami Zamawiającego.

Wykonawca ponosi pełną odpowiedzialność za jakość wykonania wszystkich elementów i rodzajów robót wchodzących w skład zadania budowlanego.

Wykonanie każdego rodzaju robót powinno być odnotowane w dokumentach budowy w postaci wpisu do dziennika budowy, sporządzenia dokumentów badań i pomiarów oraz protokołu odbioru.

5.1. Dokumenty budowy

W okresie realizacji Kontraktu Wykonawca zobowiązany jest do prowadzenia, przechowywania i zabezpieczenia następujących dokumentów budowy:

- dziennika budowy
- księgi obmiarów
- dokumentów badań i oznaczeń laboratoryjnych
- atestów jakościowych wbudowanych elementów
- dokumentów pomiarów cech geometrycznych
- protokołów odbioru robót

Pomiary i wyniki badań muszą być prowadzone na odpowiednich formularzach i podpisane przez Wykonawcę i akceptowane Zamawiającego.

5.1.1. Dziennik budowy jest to opatrzony pieczęcią właściwego organu administracji państwowej zeszyt z ponumerowanymi stronami służący do notowania wydarzeń zaistniałych na budowie w czasie wykonywania zadania budowlanego, rejestrowania dokonywanych odbiorów robót, przekazywania poleceń i innej korespondencji technicznej pomiędzy Zamawiającym, Wykonawcą i Projektantem. Zapisy w dzienniku budowy powinny być dokonywane na bieżąco i chronologicznie w odniesieniu do występujących na budowie przypadków wymagających odnotowania. Każdy zapis w dzienniku budowy powinien być zaopatrzony w datę i podpis osoby dokonującej zapisu z podaniem imienia i nazwiska, stanowiska służbowego oraz nazwy instytucji, która reprezentuje.

Prawo do dokonywania zapisów w dzienniku budowy przysługuje również:

- przedstawicielom państwowego nadzoru budowlanego
- osobom wchodzącym w skład personelu Wykonawcy ale tylko w zakresie bezpieczeństwa wykonywanych robót budowlanych. Prowadzenie dziennika budowy należy do obowiązków Kierownika budowy.

5.1.2. Księga obmiaru jest dokumentem budowy, w którym dokonuje się okresowych wyliczeń i zestawień wykonanych robót w układzie asortymentowym zgodnie z SST oraz rachunkiem ilościowym. Pisemne potwierdzenie obmiarów przez Zamawiającego stanowi podstawę do rozliczeń. Księgę obmiaru robót prowadzi Kierownik budowy.

6. Kontrola jakości robót

6.1. Ogólne wymagania dotyczące jakości robót

Za jakość zastosowanych materiałów i wykonanych robót oraz ich zgodność z wymaganiami SST odpowiedzialny jest Wykonawca robót.

6.1.1. Do obowiązków Wykonawcy należy opracowanie i przedstawienie do aprobaty Zamawiającemu programu zapewnienia jakości /PZJ/, w którym przedstawia się zamierzony sposób wykonania robót, możliwości techniczne, kadrowe i organizacyjne gwarantujące wykonanie robót zgodnie z projektem, SST i poleceniami Zamawiającego.

W szczególności program zapewnienia jakości powinien zawierać:

- opis organizacji wykonania robót w tym: terminy, sposób prowadzenia robót, organizację ruchu na budowie, zasady bezpieczeństwa robót.
- wykaz maszyn i urządzeń stosowanych na budowie z podaniem ich parametrów technicznych oraz opisem wyposażenia w mechanizmy do sterowania i urządzenia kontrolno-pomiarowe.
- wykaz środków transportu
- wykaz osób odpowiedzialnych za jakość i terminowość wykonania poszczególnych elementów robót

- wykaz zespołów roboczych, opis ich kwalifikacji i przygotowania praktycznego.
- opis procedury kontroli wewnętrznej podczas dostaw materiałów, sprawdzania i cechowania sprzętu oraz prowadzenia robót.
- opis postępowania z materiałami i robotami nieodpowiadającymi wymaganiom.

Do obowiązków Wykonawcy w zakresie zapewnienia jakości materiałów między innymi należy:

- wyegzekwowanie od producenta /dostawcy/ materiałów odpowiedniej jakości.
- przestrzeganie takich warunków transportu i przechowywania materiałów, które zagwarantują zachowanie ich jakości i przydatności do planowanych robót.
- określenie i uzgodnienie takich warunków dostaw, aby mogła być zapewniona rytmiczność robót.
- prowadzenie systematycznej kontroli jakości otrzymywanych materiałów.

Ogólne wymagania dotyczące kontroli jakości materiałów, sprzętu i transportu podano w punktach 2; 3; i 4.

6.2. Koszty badań kontrolnych jakości ponosi Wykonawca robót.

6.3. Jeżeli wyniki dostarczonych przez Wykonawcę badań zostaną uznane przez Zamawiającego za niewiarogodne, to może on zażądać powtórzenia badań.

Jeżeli wyniki badań zakwestionowanych przez Zamawiającego się potwierdza i spełnia wymagania SST, to koszty tych badań ponosi Zamawiający. W przeciwnym razie koszty ponosi Wykonawca.

7. Obmiar robót

Obmiar robót polega na wyliczeniu i zestawieniu rzeczywistej ilości wykonanych robót i wbudowanych materiałów.

Obmiaru robót dokonuje Wykonawca a wyniki zamieszcza w księdze obmiarów.

Obmiar robót obejmuje roboty ujęte w Kontrakcie oraz roboty dodatkowe i nieprzewidziane potwierdzone przez Zamawiającego.

Roboty podane są w jednostkach według SST i rachunku ilościowego.

Roboty pomiarowe do obmiaru powinny być wykonane w sposób jednoznaczny i zrozumiały.

7.1. Obmiar robót zanikających przeprowadza się w czasie ich wykonywania.

7.2. Obmiar robót ulegających zakryciu przeprowadza się przed ich zakryciem.

7.3. Obmiary skomplikowanych powierzchni lub objętości powinny być uzupełnione szkicami w księdze obmiaru lub dołączone do niej w formie załącznika.

7.4. Obmiar robót ziemnych powinien być wykonany metoda pomiaru przekrojów poprzecznych.

- m³ wykopu oznacza objętość gruntu mierzona w stanie rodzimym.

- m³ nasypu oznacza objętość materiału mierzona po zadeszczeniu nasypu.

7.5. Obmiary innych robót przeprowadza się zgodnie z p.7 SST.

8. Odbiór robót

Odbiór robót jest to ocena robót wykonanych przez Wykonawcę.

8.1. Podział odbiorów

8.1.1. Odbiór robót zanikających i ulegających zakryciu

Jest to końcowa ocena ilości i jakości wykonanych robót, które w dalszym procesie realizacji zanikają lub ulegają zakryciu.

8.1.2. Odbiór częściowy

Jest to ocena ilości i jakości wykonanych robót, stanowiących zakończony, odrębny element konstrukcyjny lub technologiczny wymieniony w Kontrakcie.

8.1.3. Odbiór końcowy

Jest to ocena ilości i jakości całości wykonanych robót, wchodzących w zakres zadania budowlanego.

8.1.4. Odbiór ostateczny /pogwarancyjny/.

Jest to ocena zachowania wymaganej jakości elementów robót w okresie gwarancyjnym oraz prac związanych z usuwaniem wad ujawnionych w tym okresie.

8.2. Dokumenty do odbioru robót

8.2.1. Wykonawca przygotowuje do odbiorów częściowych i odbioru końcowego następujące dokumenty:

- dokumentację projektową i SST
- dziennik budowy i księgę obmiaru
- receptury i ustalenia technologiczne
- atesty jakościowe wbudowanych elementów i materiałów
- dokumentację powykonawczą
- operat geodezyjny

8.2.2. Sprawozdanie techniczne powinno zawierać:

- zakres i lokalizację wykonanych robót
- wykaz zmian wprowadzonych do pierwotnej, zatwierdzonej dokumentacji
- uwagi dotyczące warunków realizacji robót
- datę rozpoczęcia i zakończenia robót

8.3. Badania i pomiary w odbiorach robót

8.3.1. Podstawa do oceny jakości i zgodności odbieranych robót z dokumentacją projektową i SST są badania i pomiary wykonane zarówno w czasie realizacji jak i po zakończeniu robót oraz oględziny podczas dokonywania odbioru.

8.3.2. Podstawa do odbioru są oględziny oraz badania techniczne i pomiary wykonywane przez komisję odbioru.

8.4. Zgłoszenie do odbioru Wykonawca dokonuje zapisem do dziennika budowy i przekazuje Zamawiającemu kompletny operat.

8.5. Zamawiający po stwierdzeniu zakończenia robót i sprawdzeniu kompletności operatu kalkulacyjnego potwierdza Wykonawcy jego przyjęcie.

8.6. Odbioru końcowego dokonuje komisja powołana przez Zamawiającego.

Jakość i ilość zakończonych robót komisja stwierdza na podstawie operatu oraz badań i pomiarów wymienionych w

p.8.3. i na ocenie wizualnej. Komisja sprawdza zgodność wykonania robót z dokumentacją projektową i SST.

8.7. Jeżeli komisja stwierdza, że jakość wykonanych robót nieznacznie odbiega od wymaganej w dokumentacji projektowej i SST z uwzględnieniem tolerancji, lecz nie ma większego wpływu na cechy eksploatacji obiektu, to dokonuje się potrąceń jak za wady trwałe.

8.8. Jeżeli komisja stwierdzi, że jakość robót znacznie odbiega od wymaganej w dokumentacji projektowej i SST, to wyłącza te roboty z odbioru.

9. Podstawa płatności

Rozliczenie robót następuje na podstawie ilości wykonanych faktycznie robót i ceny jednostkowej. Podstawa płatności

są ceny jednostkowe określone w rachunku ilościowym. Ceny obejmują wszystkie czynności konieczne do prawidłowego wykonania robót.

SZCZEGÓŁOWE SPECYFIKACJE TECHNICZNE

ROBOTY PRZYGOTOWAWCZE

Rozbiórki

Spis treści

1. Wstęp
 - 1.1. Przedmiot SST
 - 1.2. Zakres stosowania SST
 - 1.3. Zakres robót objętych SST
 - 1.4. Określenia podstawowe
 - 1.5. Ogólne wymagania dotyczące robót
2. Materiały
3. Sprzęt
4. Transport
5. Wykonanie robót
6. Kontrola jakości robót
7. Obmiar robót
8. Odbiór robót
9. Podstawa płatności
10. Uwagi szczegółowe

1. Wstęp

1.1. Przedmiot SST

Przedmiotem niniejszej szczegółowej specyfikacji technicznej są wymagania dotyczące wykonania i odbioru robót rozbiórkowych.

1.2. Zakres stosowania SST

Szczegółowa specyfikacja techniczna jest stosowana jako dokument przetargowy i kontraktowy przy zlecaniu i realizacji robót wymienionych w pkt.

1.1.

1.3. Zakres robót objętych SST

Roboty, których dotyczy specyfikacja obejmują wszystkie czynności umożliwiające i mające na celu wykonanie rozbiórek występujących w obiekcie.

W zakres tych robót wchodzi:

B.01.01.00. -Rozbiórki

B.01.01.01. - Rozbiórki obiektów kubaturowych.

1.4. Określenia podstawowe

Określenia podane w niniejszej SST są zgodne z obowiązującymi odpowiednimi normami

1.5. Ogólne wymagania dotyczące robót

Wykonawca robót jest odpowiedzialny za jakość wykonania robót, ich zgodność z SST i poleceniami Inspektora nadzoru.

2. Materiały

2.1. Dla robót wg. B.01.01.00 materiały nie występują.

3. Sprzęt

3.1. Do rozbiórek może być użyty dowolny sprzęt.

4. Transport

Transport materiałów z rozbiórki środkami transportu

Przewożony ładunek zabezpieczyć przed spadaniem i przesuwaniem.

5. Wykonanie robót

5.1. Roboty przygotowawcze

Przed przystąpieniem do robót rozbiórkowych należy:

- teren ogrodzić i oznakować zgodnie z wymogami BHP.
- zdemontować istniejącą instalację elektryczną, instalację teletechniczną i wodno - kanalizacyjną oraz centralnego ogrzewania.

5.2. Roboty rozbiórkowe

Roboty prowadzić zgodnie z przepisami BHP dla robót rozbiórkowych zgodnie z ustaleniami rozporządzenia

Ministra Budownictwa i Przemysłu Materiałów Budowlanych z dn. 28.03.1972r (Dziennik Ustaw nr. 13 z

10.04.1972).

5.3.1. Obiekty kubaturowe.

(1) Materiał poza obręb budynku znosić lub spuszczać rynnami w sposób zabezpieczający przed uszkodzeniem.

(3) Materiały posegregować i odnieść lub odwieźć na miejsce składowania.

(4) Elementy stolarki i ślusarki o ile zostaną zakwalifikowane przez właściciela obiektu do odzysku wykuć z otworów, oczyścić i składować.

6. Kontrola jakości robót

Wymagania dla robót rozbiórkowych podano w punktach 5.1 do 5.3.

7. Obmiar robót

Jednostkami obmiarowymi są:

B.01.01.01.-Rozbiórki obiektów kubaturowych. – m³.

8. Odbiór robót

Wszystkie roboty objęte B.01.00.00. podlegają zasadom odbioru robót zanikających wg. zasad ujętych w SST G.00.

9. Podstawa płatności

Płaci się za roboty wykonane zgodnie z wymaganiami podanymi w punkcie 5 i odebrane przez Inspektora nadzoru mierzone w jednostkach podanych w punkcie 7.

10. Uwagi szczegółowe

10.1 Materiały uzyskane z rozbiórek do ponownego wbudowania zakwalifikuje Inspektor nadzoru.

10.2 Ilości robót rozbiórkowych mogą ulec zmianie na podstawie decyzji Inspektor nadzoru.

SZCZEGÓŁOWE SPECYFIKACJE TECHNICZNE

TYNKI

TYNKI WEWNĘTRZNE

Spis treści

1. Wstęp.

1.1. Przedmiot SST.

1.2. Zakres stosowania SST.

1.3. Zakres robót objętych SST.

1.4. Określenia podstawowe.

1.5. Ogólne wymagania dotyczące robót.

2. Materiały.

3. Sprzęt.

4. Transport.

5. Wykonanie robót.

6. Kontrola jakości.

7. Obmiar robót.

8. Odbiór robót.

9. Podstawa płatności.

10. Przepisy związane.

1. Wstęp.

1.1. Przedmiot SST.

Przedmiotem niniejszej szczegółowej specyfikacji technicznej są wymagania dotyczące wykonania i odbioru tynków wewnętrznych

1.2. Zakres stosowania SST.

Szczegółowa specyfikacja techniczna jest stosowana jako dokument przetargowy i kontraktowy przy zlecaniu i realizacji robót wymienionych w pkt.

1.1.

1.3. Zakres robót objętych SST.

Roboty, których dotyczy specyfikacja, obejmują wszystkie czynności umożliwiające i mające na celu wykonanie tynków wewnętrznych B.1 1.01.00

Tynki wewnętrzne

1.4. Określenia podstawowe.

Określenia podane w niniejszej SST są zgodne z obowiązującymi odpowiednimi normami.

1.5. Ogólne wymagania dotyczące robót.

Wykonawca robót jest odpowiedzialny za jakość ich wykonania oraz za zgodność z SST i poleceniami Inspektora nadzoru.

2. Materiały.

2.1. Woda PN-75/C-04630.

Do przygotowania zapraw stosować można każdą wodę zdatną do picia, oraz wodę z rzeki lub jeziora.

Niedozwolone jest użycie wód ściekowych, kanalizacyjnych bagiennych oraz wód zawierających tłuszcze organiczne, oleje i muł.

2.2. Piasek PN-79/B-06711.

2.2.1. Piasek powinien spełniać wymagania obowiązującej normy przedmiotowej, a w szczególności:

- nie zawierać domieszek organicznych.
- mieć frakcje różnych wymiarów, a mianowicie: piasek drobnoziarnisty 0,25-0,5 mm, piasek średnio-ziarnisty 0,5-1,0 mm, piasek gruboziarnisty 1,0-2,0 mm

2.2.2. Do spodnich warstw tynku należy stosować piasek gruboziarnisty, a do warstw wierzchnich średnioziarnisty :

2.2.3. Do gładzi piasek powinien być drobnoziarnisty i przechodzić całkowicie przez sito o prześwicie 0/5mm.

Zaprawy budowlane cementowo-wapienne PN-65/B-14503.

- * Marka i skład zaprawy powinny być zgodne z wymaganiami normy państwowej.
- * Przygotowanie zapraw do robót murowych powinno być wykonywane mechanicznie.
- * Zaprawę należy przygotować w takiej ilości, aby mogła być wbudowana możliwie wcześnie po jej przygotowaniu t.j. ok. 3 godzin.
- * Do zapraw tynkarskich należy stosować piasek rzeczny lub kopalniany.
- * Do zapraw cementowo-wapiennych należy stosować cement portlandzki z dodatkiem żużla lub popiołów lotnych 25 i 35 oraz cement hutniczy 25 pod warunkiem, że temperatura otoczenia w ciągu 7 dni od chwili zużycia zaprawy nie będzie niższa niż +5°C.
- * Do zapraw cementowo-wapiennych należy stosować wapno sucho gaszone lub gaszone w postaci ciasta wapiennego otrzymanego z wapna niegaszonego, które powinno tworzyć jednolitą i jednobarwną masę, bez grudek niegaszonego wapna i zanieczyszczeń obcych. Skład objętościowy zapraw należy dobierać doświadczalnie, w zależności od wymaganej marki zaprawy oraz rodzaju cementu i wapna.

2.4. Płytki ceramiczne wg PN-90/B-12031 i PN-89/B-12039. Wymagania:

Barwa - wg wzorca producenta

Nasiąkliwość po wypaleniu 10-24%

Wytrzymałość na zginanie nie mniejsza niż 10,0 MPa

Odporność szkliva na pęknięcia włoskowate nie mniej niż 160°C

Stopień białości przy filtrze niebieskim (dla płytek białych), nie mniej niż -
gatunek I 80% -gatunek II 75%

3. Sprzęt.

Roboty można wykonać przy użyciu dowolnego typu sprzętu.

4. Transport.

Materiały i elementy mogą być przewożone dowolnymi środkami transportu. Podczas transportu materiały i elementy konstrukcji powinny być zabezpieczone przed uszkodzeniami lub utratą stateczności.

5. Wykonanie robót.

5.1. Ogólne zasady wykonywania tynków.

- a) Przed przystąpieniem do wykonywania robót tynkowych powinny być zakończone wszystkie roboty stanu surowego, roboty instalacyjne podtynkowe. zamurowane przebiccia i bruzdy, osadzone ościeżnice drzwiowe i okienne.
- b) Zaleca się przystąpienie do wykonywania tynków po okresie osiadania i skurczów murów t.j. po upływie 4-6 miesięcy po zakończeniu stanu surowego.
- c) Tynki należy wykonywać w temperaturze nie niższej niż +5°C pod warunkiem, że w ciągu doby nie nastąpi spadek poniżej 0°C.

W niższych temperaturach można wykonywać tynki, jedynie przy zastosowaniu odpowiednich środków zabezpieczających, zgodnie z "Wytycznymi wykonywania robót budowlano-montażowych w okresie obniżonych temperatur".

- d) Zaleca się chronić świeżo wykonane tynki zewnętrzne w ciągu pierwszych dwóch dni przed nasłonecznieniem dłuższym niż dwie godziny dziennie.

W okresie wysokich temperatur świeżo wykonane tynki powinny być w czasie wiązania i twardnienia, t.j. w ciągu 1 tygodnia, zwilżane wodą.

5.2. Przygotowanie podłoża

5.2.1. Spoiny w murach ceglanych.

W ścianach przewidzianych do tynkowania nie należy wypełniać zaprawą spoin przy zewnętrznych licach na głębokości 5-10mm.

Bezpośrednio przed tynkowaniem podłoże należy oczyścić z kurzu szczotkami oraz usunąć plamy z rdzy i substancji tłustych. Plamy z substancji tłustych można usunąć przez zmycie 10% roztworem szarego mydła lub przez wypalenie lampą benzynową.

Nadmiernie suchą powierzchnię podłoża należy zwilżyć wodą.

5.3. Wykonywania tynków trój warstwowych.

5.3.1. Tynk trój warstwowy powinien być wykonany z obrzutki, narzutu i gładzi. Narzut tynków wewnętrznych należy wykonać według pasów i listew kierunkowych.

5.3.2. Gładź należy nanosić po związaniu warstwy narzutu, lecz przed jej stwardnieniem. Podczas zacierania warstwa gładzi powinna być mocno dociskana do warstwy narzutu. Należy stosować zaprawy cementowo-wapienne -w tynkach nienarażonych na zawilgocenie o stosunku 1:1:4,-w tynkach narażonych na zawilgocenie oraz w tynkach zewnętrznych o stosunku 1:1:2.

5.4. Ogólne zasady wykonywania okładzin ceramicznych.

- * Okładziny ceramiczne powinny być mocowane do podłoża warstwą wyrównującą lub bezpośrednio do równego i gładkiego podłoża. W pomieszczeniach mokrych okładzinę należy mocować do dostatecznie wytrzymałego podłoża.
- * Podłoże pod okładziny ceramiczne mogą stanowić nieotynkowane lub otynkowane mury z elementów drobnowymiarowych oraz ściany betonowe.
- * Do osadzania wykładzin na ścianach murowanych można przystąpić po zakończeniu osiadania murów budynku.
- * Bezpośrednio przed rozpoczęciem wykonywania robót należy oczyścić z grudek zaprawy i brudu szczotkami drucianymi oraz zmyć z kurzu.
- * Na oczyszczonej i zwilżonej powierzchni ścian murowanych należy nałożyć dwuwarstwowy podkład wykonany z obrzutki i narzutu. Obrzutkę należy wykonać o grubości 2-3mm z ciekłej zaprawy cementowej marki 8 lub 5, narzut z plastycznej zaprawy cementowo-wapiennej marki 5 lub 3.
- * Elementy ceramiczne powinny być posegregowane według wymiarów, gatunków i odcieni barwy, a przed przystąpieniem do ich mocowania -moczone w ciągu 2 do 3 godzin w wodzie czystej.

* Temperatura powietrza wewnętrznego w czasie układania płytek powinna wynosić, co najmniej $+5^{\circ}\text{C}$.

* Dopuszczalne odchylenie krawędzi płytek od kierunku poziomego lub pionowego nie powinno być większe niż 2mm/m, odchylenie powierzchni okładziny od płaszczyzny nie większe niż 2mm na długości łaty dwumetrowej.

6. Kontrola jakości.

6.1. Materiały ceramiczne.

Przy odbiorze należy przeprowadzić na budowie:

- * sprawdzenie zgodności klasy materiałów ceramicznych z zamówieniem,
- * próby doraźnej przez oględziny, opukiwanie i mierzenie: wymiarów i kształtu płytek liczby szczerb i pęknięć, odporności na uderzenia,
- * W przypadku niemożności określenia jakości płytek przez próbę doraźną należy ją poddać badaniom laboratoryjnym (szczególnie co do klasy i odporności na działanie mrozu w przypadku wykładziny zewnętrznej).

6.2. Zaprawy.

W przypadku, gdy zaprawa wytwarzana jest na placu budowy, należy kontrolować jej markę i konsystencję w sposób podany w obowiązującej normie. Wyniki odbiorów materiałów i wyrobów powinny być każdorazowo wpisywane do dziennika budowy.

6.3. Płyty gipsowo-kartonowe

Strona licowa płyt nie powinna mieć szwów, krawędzie płyt powinny być proste lub spłaszczone

7. Obmiar robót.

Jednostką obmiarową robót jest m². Ilość robót określa się na podstawie projektu z uwzględnieniem zmian zaaprobowanych przez Inżyniera i sprawdzonych w naturze.

8. Odbiór robót.

8.1. Odbiór podłoża

Odbiór podłoża należy przeprowadzić bezpośrednio przed przystąpieniem do robót tynkowych. Podłoże powinno być przygotowane zgodnie z wymaganiami w pkt.5.2.1. Jeżeli odbiór podłoża odbywa się po dłuższym czasie od jego wykonania, należy podłoże oczyścić i zmyć wodą.

8.2. Odbiór tynków.

8.2.1. Ukształtowanie powierzchni, krawędzie przecięcia powierzchni oraz kąty dwuścienne powinny być zgodne z dokumentacją techniczną.

8.2.2. Dopuszczalne odchylenia powierzchni tynku kat. III od płaszczyzny i odchylenie krawędzi od linii prostej nie większe niż 3mm i w liczbie nie większej niż 3 na całej długości łaty kontrolnej 2m.

Odchylenie powierzchni i krawędzi od kierunku: pionowego - nie większe niż 2mm na 1m i ogółem nie więcej niż 4mm w pomieszczeniu,

- poziomego- nie większe niż 3mm na 1m i ogółem nie więcej niż 6mm na całej powierzchni między przegrodami pionowymi (ściany, belki itp.).

8.2.3. Niedopuszczalne są następujące wady:

- wykwyty w postaci nalotu wykrystalizowanych na powierzchni tynków roztworów soli przenikających z podłoża, pleśni itp.,
- trwałe ślady zacieków na powierzchni, odstawanie, odparzenia i pęcherze wskutek niedostatecznej przyczepności tynku do podłoża.

9. Podstawa płatności.

B. 11.01.01 i B.1 1.03.00 Tynki wewnętrzne i zewnętrzne.

Płaci się za ustaloną ilość m² powierzchni ściany wg ceny jednostkowej, która obejmuje:

- przygotowanie zaprawy.
- dostarczenie materiałów i sprzętu,
- ustawienie i rozbiórkę rusztowań,
- umocowanie i zdjęcie listew tynkarskich
- osiatkowanie bruzd.
- obsadzenie krater wentylacyjnych i innych drobnych elementów.

- reperacje tynków po dziurach i hakach,
- oczyszczenie miejsca pracy z resztek materiałów.

. B.1 1.02.00 Okładziny ścian.

Płaci się za ustaloną ilość m² powierzchni ułożonej okładziny wg ceny jednostkowej, która obejmuje:

- przygotowanie zaprawy,
- przy gotowanie podłoża,
- dostarczenie materiałów i sprzętu,
- moczenie płytek, docinanie płytek,
- ustawienie i rozbiórką rusztowań,
- wykonanie okładziny z wypełnieniem spoin i oczyszczeniem powierzchni,
- zamurowanie przebić.
- obsadzenie krater wentylacyjnych i innych drobnych elementów.
- reperacje tynków.
- oczyszczenie miejsca pracy z pozostałości materiałów.

10. Przepisy związane.

PN-85/B-04500. Zaprawy budowlane. Badania cech fizycznych i wytrzymałościowych.

PN-70/B-10100. Roboty tynkowe. Tynki zwykłe. Wymagania i badania przy odbiorze.

PN-75/C-04630. Woda do celów budowlanych. Wymagania i badania.

PN-86/B-30020. Wapno

PN-79/B-06711. Kruszywa mineralne. Piaski do zapraw budowlanych.

PN-65/B-14503. Zaprawy budowlane cementowo-wapienne.

PN-81/6732-12. Ciasto wapienne.

BN-69/6716-06 Kształtki budowlane z kamieni naturalnych.

PN-72/B-06190 Roboty kamieniarskie. Okładzina kamienna. Wymagania w zakresie wykonywania i badania przy odbiorze.

BN-89/6747-25 Elementy kamienne. Stopnie monolityczne i okładzina stopni schodowych. Stopnice i podstopnice.

BN-81/6743-13; BN-86/6743-02 - Płyty kartonowo-gipsowe.

SZCZEGÓŁOWE SPECYFIKACJE TECHNICZNE

POSADZKI

WARSTWY WYRÓWNAWCZE POD POSADZKI

POSADZKI WŁAŚCIWE

Spis treści

1. Wstęp.
- 1.1. Przedmiot SST.
- 1.2. Zakres stosowania SST.
- 1.3. Zakres robót objętych SST.
- 1.4. Określenia podstawowe.
- 1.5. Ogólne wymagania dotyczące robót.
2. Materiały.
3. Sprzęt.
4. Transport. .
5. Wykonanie robót.
6. Kontrola jakości.
7. Obmiar robót.
8. Odbiór robót.
9. Podstawa płatności.
10. Przepisy związane.

1. Wstęp.

1.1. Przedmiot SST.

Przedmiotem niniejszej szczegółowej specyfikacji technicznej są wymagania dotyczące wykonania i odbioru posadzek.

1.2. Zakres stosowania SST.

Szczegółowa specyfikacja techniczna jest stosowana jako dokument przetargowy i kontraktowy przy zlecaniu i

realizacji robót wymienionych w pkt. 1.1.

1.3. Zakres robót objętych SST.

Roboty, których dotyczy specyfikacja, obejmują, wszystkie czynności umożliwiające i mające na celu wykonanie posadzek w obiekcie przetargowym.

B.12.01.00 Warstwy wyrównawcze pod posadzki.

B.12.01.01 Warstwa wyrównawcza grubości 3-5cm, wykonana z zaprawy cementowej marki 8MPa, z oczyszczeniem i zagruntowaniem podłoża mlekiem wapienno-cementowym, ułożeniem zaprawy, z zatarciem powierzchni na gładko oraz wykonaniem i wypełnieniem masą asfaltową szczelin dylatacyjnych.

B. 12.02.00 Posadzki właściwe.

B. 12.02.01 Posadzka cementowa z cokolikami, grubości 2,5-5cm, z oczyszczeniem i zagruntowaniem podłoża rzadką zaprawą cementową, ułożeniem zaprawy cementowej marki 8MPa z zatarciem powierzchni na gładko oraz wykonaniem i wypełnieniem masą asfaltową szczelin dylatacyjnych.

B.12.03.04 Posadzka z wykładzin rulonowych.

B. 12.02.05 Listwy przyścienne z PCW, klejone j.w. z oczyszczeniem i przygotowaniem podłoża, rozłożeniem materiału, przycięciem, posmarowaniem klejem podłoża i płytek, zapastowaniem i wyfroterowaniem.

B. 12.02.06 Posadzka jedno- lub dwubarwna z płytek podłogowych ceramicznych terakotowych z cokolikami luzem ułożonych na za prawie cementowej marki 8MPA, z oczyszczeniem i przygotowaniem podłoża, zagruntowaniem mlekiem cementowym, ustawieniem punktów wysokościowych, sortowaniem płytek, moczeniem, przycięciem, dopasowaniem i ułożeniem na zaprawie oraz wypełnieniem spoin zaprawą, oczyszczeniem i umyciem powierzchni.

B12.02.07 Cokoliki z płytek ceramicznych podłogowych terakotowych luzem o wymiarach 30x30cm. ułożonych na zaprawie cementowej marki 8MPA , z

oczyszczeniem i przygotowaniem podłoża, zagruntowaniem mlekiem cementowym, ustawieniem punktów wysokościowych, sortowaniem płytek, moczeniem, przycięciem, dopasowaniem i ułożeniem na zaprawie oraz wypełnieniem spoin zaprawą, oczyszczeniem i umyciem powierzchni.

B.12.02.08. Wykładzina rulonowa antystatyczna z listwami przyściennymi B.

12.02.09. Wykładzina tekstylna

dywanopodobna z listwami przyściennymi

B. 12.02.10. Uszorstnienie powierzchni komunikacyjnych materiałem posiadającym strukturę antypoślizgową

1.4. Określenia podstawowe.

Określenia podane w niniejszej SST są zgodne z obowiązującymi odpowiednimi normami oraz określeniami podanymi w SST G.00 „Wymagania ogólne”.

1.5. Ogólne wymagania dotyczące robót.

Wykonawca robót jest odpowiedzialny za jakość ich wykonania oraz za zgodność z dokumentacją projektową.

SST i poleceniami Inżyniera.

2. Materiały.

2.1. Woda (PN-75/C-0463(tt

Do przygotowania zapraw stosować można każdą wodę zdatną do picia, z rzeki lub jeziora.

Niedozwolone jest użycie wód ściekowych, kanalizacyjnych bagiennych oraz wód zawierających tłuszcze organiczne, oleje i muł.

2.2. Piasek PN-79/B-067U:

2.2.1. Piasek powinien spełniać wymagania obowiązującej normy przedmiotowej, a w szczególności:

- nie zawierać domieszek organicznych,
- mieć frakcje różnych wymiarów, a mianowicie: piasek drobnoziarnisty 0,25-0,5mm, piasek średnio-ziarnisty 0,5-1,0mm. piasek gruboziarnisty 1,0-2,0mm

2.3. Cement wg normy PN-88/B-3000 (patrz SST B.04.02.0CP)

2.4. Wyroby ceramiczne.

**** Płytki podłogowe ceramiczne wg PN-74/B-12032**

Właściwości płytek podłogowych ceramicznych:

- barwa wg wzorca producenta
- nasiąkliwość po wypaleniu nie mniej niż 2,5%
- wytrzymałość na zginanie nie mniejsza niż 25.0 MPa
- ścieralność nie więcej niż 1,5mm
- mrozoodporność liczba cykli nie mniej niż 20
- kwasoodporność nie mniej niż 98%
- ługoodporność nie mniej niż 90%

2.5. Wyroby podłogowe PCW

****Płytki podłogowe Vinibor o wymiarach 30x30cm wg. PN-64-89001**

- grubość- 2 i 3mm.
- masa 1m² - 5,5kg,
- twardość wg Brineila- 1,45-1,75MPa.
- odporność cieplna wg V"cata -49-59°C
- zmiany wymiarów liniowych w temperaturze 80°C~ max.0,4%,
- nasiąkliwość (po 24 godzinach)- 1,5%
- ścieralność na aparacie Stuttgart- max. 0,13mm,
- współczynnik przewodzenia ciepła- 0,29 W/m°C.

Są odporne na działanie nacisku skupionego, łatwo zmywalne wodą z dodatkiem środków myjących, wykazują dużą odporność na działanie agresywnych kwaśnych i alkalicznych czynników. Należą do trud-no palnych.

Zalecane kleje: Polacet, Osakryl, Pronakryl B, Lateks ekstra, Butapren B.

**** Wykładzina podłogowa wielowarstwowa z PCW Polonit wg PN-75/B-S9004**

- szerokość 1300mm -długość 10000mm -grubość 1,9mm
- masa 1m² wykładziny 3,5kg

Wykładzina rulonowa niejednorodna, wielowarstwowa. Warstwę wierzchnią użytkową stanowi folia PCW o grubości 0.5mm barwiona w masie z wzorem smugowym. Powierzchnia wykładziny jest półmatowa, gładka lub moletowana. ** Wykładzina podłogowa Winigam w postaci rulonów i płytek.

Rulony:

- szerokość 2000mm -długość 10000mm bez izolacji -długość 12000mm z izolacją -grubość 2mm bez izolacji grubość 3.5mm z izolacją
- masa 1m² wykładziny 3,5kg

Wykładzina z polichlorku winylu są jedno- lub wielowarstwowe, o wzorze smugowo-marmurkowym, z wzorem drukowanym oraz warstwą wierzchnią z przezroczystej folii.

Wykładziny mają duże walory użytkowe i estetyczne, są trwałe, o małej nasiąkliwości, dużej stabilności wymiarów, są trwałe, są odporne na ścieranie, na działanie czynników chemicznych i biologicznych, łatwe w utrzymaniu czystości.

Zalecane kleje: Polacet, Osakryi, Pronakryl B, Butapren B..

2.9. Płytki terakotowe

Płytki podłogowe ceramiczne wg PN-74/B-12032.

a) Właściwości płytek podłogowych ceramicznych:

- barwa: wg wzorca producenta
- nasiąkliwość po wypaleniu nie mniej niż 2.5%
- wytrzymałość na zginanie nie mniejsza niż 25.0 MPa
- ścieralność nie więcej niż 1.5mm
- mrozoodporność liczba cykli nie mniej niż 20
- kwasoodporność nie mniej niż 98%
- ługoodporność nie mniej niż 90%

Dopuszczalne odchyłki wymiarowe:

- długość i szerokość: +/- 1.5 mm
- grubość: +/- 0.5 mm

- krzywizna: 1.0 mm

b) Materiały pomocnicze:

Do mocowania płytek można stosować zaprawy cementowe marki 5 MPa lub 8 MPa, albo klej "Atlas" lub innego producenta (świadcstwo ITB nr 919/93).

Do wypełnienia spoin stosować zaprawy wg. PN-75/B-10121: zaprawę z cementu portlandzkiego 35- białego i mączki wapiennej zaprawę z cementu 25, kredy malarskiej i mączki wapiennej z dodatkiem sproszkowanej kazeiny.

c) Pakowanie:

Płytki pakowane w pudła tekturowe zawierające ok. 1 m² płytek.

Na opakowaniu umieszcza się:

- nazwę i adres Producenta, nazwę wyrobu, liczbę sztuk w opakowaniu, znak kontroli jakości, znaki ostrzegawcze dotyczące wyrobów łatwo tłukących się oraz napis "Wyrób dopuszczony do stosowania w budownictwie świadectwem ITB nr...".

d) Transport:

Płytki przewozić w opakowaniach krytymi środkami transportu. Podłogę wyłożyć materiałem wyściółkowym grubości ok. 5 cm.

Opakowania układać ściśle obok siebie. Na środkach transportu umieścić nalepki ostrzegawcze dotyczące wyrobów łatwo tłukących.

e) Składowanie:

Płytki składować w pomieszczeniach zamkniętych w oryginalnych opakowaniach. Wysokość składowania do 1.8 m.

2.10. Wykładzina dywanowa .

Musi posiadać aktualne świadectwo ITB i atest Państwowego Zakładu Higieny.

2.11. Wykładzina antystatyczna - rulonowa lub płytowa.

Musi posiadać aktualne świadectwo ITB i atest Państwowego Zakładu Higieny.

2.12. Zaprawa samopoziomująca np "ATLAS" SAM 200 wg świadectwa ITB nr 287/94-Og.

2.13. Wykładzina antyelektrostatyczna produkcji GAMRAT, wg świadectwa nr 999/94.

2.14. Podwójna podłoga. Wymagania:

- wysokość regulowana od 15-50 cm,
- nawierzchnia antyelektrostatyczna z możliwością uziemienia,
- nośność paneli - 10.0 kN/m ,
- musi posiadać aktualne świadectwo ITB i atest Państwowego Zakładu Higieny.

2.15. Materiał o strukturze antypoślizowej Wymagania:

- dobra przyczepność do betonu.
- właściwości penetracyjne,
- nieodkształcalny pod wpływem wysokich temperatur,
- elastyczny (od -20° do + 250 °C) '
- wytrzymał)1 (ok. 6.5 Mpa),
- odporny na czynniki mechaniczne i uderzenia

3. Sprzęt.

Roboty można wykonać przy użyciu dowolnego sprzętu.

4. Transport.

Materiały i elementy mogą być przewożone dowolnymi środkami transportu.

Podczas transportu materiały i elementy konstrukcji powinny być zabezpieczone przed uszkodzeniami lub utratą stateczności.

5. Wykonanie robót.

5.1. Warstwy wyrównawcze pod posadzki.

Warstwa wyrównawcza, wykonana z zaprawy cementowej marki 8MPa, z oczyszczeniem i zagruntowaniem podłoża mlekiem wapienno-cementowym, ułożeniem zaprawy, z zatarciem powierzchni na gładko oraz wykonaniem i wypełnieniem masą asfaltową szczelin dylatacyjnych

Wymagania podstawowe.

- * Podkład cementowy powinien być wykonany zgodnie z projektem, który określa wymaganą wytrzymałość i grubość podkładu oraz rozstaw szczelin dylatacyjnych.
- * Wytrzymałość podkładu cementowego badana wg PN-85/B-04500 nie powinna być mniejsza niż: na ściskanie - 12MPa, na zginanie - 3MPa.
- * Podłoże, na którym wykonuje się podkład z warstwy wyrównawczej powinno być wolne od kurzu i zanieczyszczeń oraz nasyczone wodą.
- * Podkład cementowy powinien być oddzielony od pionowych stałych elementów budynku paskiem papy.
- * W podkładzie powinny być wykonane szczeliny dylatacyjne.
- * Temperatura powietrza przy wykonywaniu podkładów cementowych oraz w ciągu co najmniej 3 dni nie powinna być niższa niż 5°C.
- * Zaprawę cementową należy przygotowywać mechanicznie.
Zaprawa powinna mieć konsystencję gęstą - 5~7cm zanurzenia stożka pomiarowego.
- * Ilość spoiwa w podkładach cementowych powinna być ograniczona do ilości niezbędnej, ilość cementu nie powinna być większa niż 400kg/m³.
- * Zaprawę cementową należy układać niezwłocznie po przygotowaniu między listwami kierunkowymi o wysokości równej grubości podkładu z zastosowaniem ręcznego lub mechanicznego zagęszczenia z równoczesnym wyrównaniem i zatarciem.
- * Podkład powinien mieć powierzchnię równą, stanowiącą płaszczyznę lub pochyloną, zgodnie z ustalonym spadkiem.
Powierzchnia podkładu sprawdzana dwumetrową łatą przykładaną w dowolnym miejscu, nie powinna wykazywać większych prześwitów większych niż 5mm.
Odchylenie powierzchni podkładu od płaszczyzny (poziomej lub pochyłej) nie powinny przekraczać 2mm/m i 5mm na całej długości lub szerokości pomieszczenia.

* W ciągu pierwszych 7 dni podkład powinien być utrzymywany w stanie wilgotnym, np. przez pokrycie folią polietylenową lub wilgotnymi trocinami albo przez spryskiwanie powierzchni wodą.

6. Kontrola jakości.

6.1. Wymagana jakość materiałów powinna być potwierdzona przez producenta przez zaświadczenie o jakości lub znakiem kontroli jakości zamieszczonym na opakowaniu lub innym równorzędnym dokumentem.

6.2. Nie dopuszcza się stosowania do robót materiałów, których właściwości nie odpowiadają wymaganiom technicznym. Nie należy stosować również materiałów przeterminowanych (po okresie gwarancyjnym).

6.3. Należy przeprowadzić kontrolę dotrzymania warunków ogólnych wykonania robót (cieplnych, wilgotnościowych). Sprawdzić prawidłowość wykonania podkładu, posadzki, dylatacji.

7. Obmiar robót.

Jednostką obmiarową robót jest m^2 . Ilość robót określa się na podstawie projektu z uwzględnieniem zmian zaaprobowanych przez Inżyniera i sprawdzonych w naturze.

8. Odbiór robót.

Roboty podlegają odbiorowi wg. zasad podanych w SST G.00 „Wymagania ogólne”.

8.1. Odbiór materiałów i robót powinien obejmować zgodności z dokumentacją projektową oraz sprawdzenie właściwości technicznych tych materiałów z wystawionymi atestami wytwórcy. W przypadku zastrzeżeń, co do zgodności materiału z zaświadczeniem o jakości wystawionym przez producenta - powinien być on zbadany laboratoryjnie.

8.2. Nie dopuszcza się stosowania do robót materiałów, których właściwości nie odpowiadają wymaganiom technicznym. Nie należy stosować również materiałów przeterminowanych (po okresie gwarancyjnym).

8.3. Wyniki odbiorów materiałów i wyrobów- powinny być każdorazowo wpisywane do dziennika budowy:

8.4 Odbiór powinien obejmować: sprawdzenie wyglądu zewnętrznego; badanie należy wykonać przez ocenę wzrokową, sprawdzenie prawidłowości ukształtowania powierzchni posadzki; badanie należy wykonać przez ocenę wzrokową, sprawdzenie grubości posadzki cementowej lub z lastryka należy przeprowadzić na podstawie wyników pomiarów dokonanych w czasie wykonywania posadzki, sprawdzenie prawidłowości wykonania styków materiałów posadzkowych; badania prostoliniowości należy wykonać za pomocą naciągniętego drutu i pomiaru odchyleń z dokładnością 1mm, a szerokości spoin - za pomocą szczelinomierza lub suwmiarki. sprawdzenie prawidłowości wykonania cokołów lub listew podłogowych; badanie należy wykonać przez ocenę wzrokową.

9. Podstawa płatności.

Płatność.

Płaci się za ustaloną ilość m² powierzchni ułożonej posadzki wg ceny jednostkowej, która obejmuje przygotowanie podłoża, dostarczenie materiałów i sprzętu, oczyszczenie stanowiska pracy.

10. Przepisy związane.

PN-75/C-04630. Woda do celów budowlanych. Wymagania i badania.

PN-88/B-30000. Cement portlandzki.

PN-S8/B-30001. Cement portlandzki z dodatkami.

PN-79/B-06711. Kruszywa mineralne. Piaski do zapraw budowlanych.

PN-87/B-01100. Kruszywa mineralne. Kruszywa skalne. Podział, nazwy i określenia.

PN-74/B-30175. Kit asfaltowy uszczelniający.

PN-75/B-04270. Wykładziny podłogowe z polichlorku winylu. Badania.

PN-78/B-89004. Materiały podłogowe z polichlorku winylu.

Wykładziny elastyczne bez warstwy izolacyjnej. Arkusze i płytki.

SZCZEGÓŁOWE SPECYFIKACJE TECHNICZNE

ROBOTY MALARSKIE

MALOWANIE TYNKÓW

Spis treści

1. Wstęp.
- 1.1. Przedmiot SST.
- 1.2. Zakres stosowania SST.
- 1.3. Zakres robót objętych SST.
- 1.4. Określenia podstawowe.
- 1.5. Ogólne wymagania dotyczące robót.
2. Materiały.
3. Sprzęt.
4. Transport.
5. Wykonanie robót.
6. Kontrola jakości.
7. Obmiar robót.
8. Odbiór robót
9. Podstawa płatności.
10. Przepisy związane.

1. Wstęp.

1.1. Przedmiot SST.

Przedmiotem niniejszej szczegółowej specyfikacji technicznej są wymagania dotyczące wykonania i odbioru robót malarskich.

1.2. Zakres stosowania SST.

Szczegółowa specyfikacja techniczna jest stosowana jako dokument przetargowy i kontraktowy przy zlecaniu i realizacji robót wymienionych w pkt.

1.1.

1.3. Zakres robót objętych SST.

Roboty, których dotyczy specyfikacja, obejmują wszystkie czynności umożliwiające i mające na celu wykonanie robót malarskich obiektu wg poniższego.

B.15.02.00 Malowanie tynków

1.4. Określenia podstawowe.

Określenia podane w niniejszej SST są zgodne z obowiązującymi odpowiednimi normami

1.5. Ogólne wymagania dotyczące robót.

Wykonawca robót jest odpowiedzialny za jakość ich wykonania oraz za zgodność z dokumentacją projektową.

SST i poleceniami Inżyniera.

2. Materiały.

2.1. WodaPN-75"C-04630.

Do przygotowania farb stosować można każdą wodę zdatną do picia.

Niedozwolone jest użycie wód ściekowych, kanalizacyjnych bagiennych oraz wód zawierających tłuszcze organiczne, oleje i muł.

2.2. Mleko wapienne

Mleko wapienne powinno mieć postać cieczy o gęstości śmietany, uzyskanej przez rozcieńczenie 1 części ciasta wapiennego z 3 częściami wody, tworzącą jednolitą masę bez grudek i zanieczyszczeń.

2.3. Spoiwa bezwodne.

2.3.1 Pokost lniany powinien być cieczą oleistą o zabarwieniu od żółtego do ciemnobrązowego i odpowiadającą wymaganiom normy państwowej.

2.3.2. Pokost syntetyczny powinien być używany w postaci cieczy, barwy od jasnożółtej do brunatnej, będącej roztworem żywicy kalafoniowej lub innej w lotnych rozpuszczalnikach, z ewentualnym dodatkiem modyfikującym, o właściwościach technicznych zbliżonych do pokostu naturalnego, lecz o krótszym czasie schnięcia. Powinien on odpowiadać wymaganiom normy państwowej lub świadectwa do-puszczenia do stosowania w budownictwie.

2.4. Rozcieńczalniki

W zależności od rodzaju farby należy stosować: wodę -do farb wapiennych, terpentynę i benzynę -do farb i emalii olejnych, inne rozcieńczalniki przygotowane fabrycznie dla poszczególnych rodzajów farb powinny odpowiadać normom państwowym lub mieć cechy techniczne zgodne z zaświadczeniem o jakości wydanym przez producenta oraz z zakresem ich stosowania.

2.5. Farby budowlane gotowe.

2.5.1. Farby niezależnie od ich rodzaju powinny odpowiadać wymaganiom norm państwowych lub świadectw dopuszczenia do stosowania w budownictwie.

2.5.2. Farby emulsyjne wytwarzane fabrycznie

Na tynkach można stosować farby emulsyjne na spoiwach z: polioctanu - winylu, lateksu butadieno-styrenowego i innych zgodnie z zasadami podanymi w normach i świadectwach ich dopuszczenia przez ITB. Mogą, przykładowo być stosowane następujące rodzaje farb emulsyjnych:

- Polinit - na spoiwie z dyspersji wodnej polioctanowinyłowej. symbol: 8150-717-XXX wydajność - 7-8m²/dm³; max. czas schnięcia - 2h
- Polinit - na spoiwie z dyspersji wodnej polioctanowinyłowej, symbol: 6150-279-XXX ogniochronna wydajność - 6-8m²/dm³, max. czas schnięcia - 2h
- Winalit - na spoiwie z dyspersji wodnej polioctanowinyłowej, wydajność - 7-8m²/dm³, max. czas schnięcia - 2h
- Maleinit - na spoiwie z dyspersji wodnej kopolimeru octanu winylu i maleinianu dwubutyłu, - wydajność – 7 8m²/dm³, max. czas schnięcia - 2h
- Emoiiit - na spoiwie z dyspersji wodnej kopolimeru styrenowoakrylowego, wydajność - 7-Sm²/dm³, max. czas schnięcia - 2h
- Styronit - na spoiwie z dyspersji poiibutadieno-styrenowego wydajność - 7-8m²/dm³. max. czas schnięcia - In

- Recenit - na spoiwie z dyspersji wodnej żywicy styrenowo-melaminowej, wydajność - 7-8m²/dm³. max. czas schnięcia - 2h
- Akronit - na spoiwie z dyspersji wodnej żywicy akrylowej, wydajność - 7-8m²/dm³, max. czas schnięcia - 2h
- Inne o ile zostały one dopuszczone do stosowania w budownictwie.

2.5.3. Wyroby chlorokauczukowe

- Emalia chlorokauczukowa ogólnego stosowania 7261-000-XXX wydajność - 6-10m²/dm³. max. Czas schnięcia - 24h
- Farba chlorokauczukowa do gruntowania przeciwrzeczna cynkowa 7721-004-950 70% szara metaliczna Cynkofan" wydajność - 15-16m²/dm³,max. czas schnięcia - 8h
- Kit szpachlowy chlorokauczukowy ogólnego stosowania - biały7241-000-000 - do wygładzania podkładu pod powłoki chlorokauczukowe
- Rozcieńczalnik chlorokauczukowa do wyrobów chlorokauczukowych 8152-000-000 ogólnego stosowania - biały, do rozcieńczania wyrobów chlorokauczukowych.

2.5.4. Wyroby epoksydowe

- Grumoszpachlówka epoksydowa bezrozpuszczalnikowa. chemoodporna 7433-261-010 wydajność- 6-10m²/dm³. max. czas schnięcia - 24h
- Farba do gruntowania epoksydowa dwuskładnikowa wg. BN-86/6113-32 wydajność - 4.5-5m²/dm³ czas schnięcia - 24h
- Emalia epoksydowa chemoodporna biała 7462-000-010 wydajność - 5-6m²/dm³; max. czas schnięcia - 24h
- Emalia epoksydowa, chemoodporna szara 7462-000-930 wydajność - 6-8m²/dm³ czas schnięcia - 24h
- Lakier bitumiczno-epoksydowy 7419-012-990 wydajność- 1.2-1.5m²/dm³ czas schnięcia - 12h

2.5.5. Farby olejne i ftalowe

-Farba olejna do gruntowania ogólnego stosowania wg. BN-79/6113-67

wydajność - 6-8m²/dm³ czas schnięcia - 12h

-Farby olejne i ftalowe nawierzchniowe ogólnego stosowania wg. BN-79/6113-44 wydajność - 6-10m²/dm³

2.5.6. Farby akrylowe do malowania powierzchni ocynkowanych. Wymagania dla farb;

- lepkość umowna: min.60 -gęstość: max. 1.6g/cm³

- zawartość substancji lotnych w % masy max. 45%

- roztarcie pigmentów: max. 90 m

- czas schnięcia powłoki w temp. 20oC i wilgotności względnej powietrza 65% do osiągnięcia 5 stopnia wyschnięcia - max. 2godz.

Wymagania dla powłok:

- wygląd zewnętrzny - gładka, matowa, bez pomarszczeń i zacieków,

- grubość - 100-120 u.m

- przyczepność do podłoża - 1 stopień;

- elastyczność - zgięta powłoka na sworzniu o średnicy 3 mm nie wykazuje pęknięć lub odstawania od podłoża,

- twardość względna - min.. 0,1,

- odporność na uderzenia - masa 0,5 kg spadająca z wysokości 1,0 m nie powinna powodować uszkodzenia powłoki

- odporność na działanie wody - po 120 godz. zanurzenia w wodzie nie może występować spęcherzenie powłoki.

Wymagania te spełniają na przykład farby: podkładowa CYNKOFARB i nawierzchniowa CYNKOMAL.

Farby powinny być pakowane zgodnie z BN-87/5046-02 w bębny lekkie lub wiaderka stożkowe wg BN-82/5

046-05 i przechowywane w temperaturze min. +5°C wg PN-73/C-8I400.

2.6. Środki gruntujące.

2.6.1. Przy malowaniu farbami emulsyjnymi:

- powierzchni betonowych lub tynków zwykłych nie zaleca się gruntowania, o ile świadectwo dopuszczenia nowego rodzaju farby emulsyjnej nie podaje inaczej,

- na chłonnych podłożach należy stosować do gruntowania farbę emulsyjną rozcieńczoną wodą w stosunku 1:3-5 z tego samego rodzaju farby, z jakiej przewiduje się wykonanie powłoki malarskiej,

2.6.2. Przy malowaniu farbami olejnymi i syntetycznymi powierzchnie należy zagruntować rozcieńczonym pokostem 1:1 (pokost: benzyna lakiernicza).

Ł.6.3. Mydło szare, stosowane do gruntowania podłoża w celu zmniejszenia jego wsiąkliwości powinno być stosowane w postaci roztworu wodnego 3-5%.

3. Sprzęt.

Roboty można wykonać przy użyciu pędzli lub aparatów natryskowych.

4. Transport.

Farby pakowane wg punktu 2.5.6 należy transportować zgodnie z PN-85/0-79252 i przepisami obowiązującymi w transporcie kolejowym lub drogowym.

5. Wykonanie robót.

Przy malowaniu powierzchni wewnętrznych temperatura nie powinna być niższa niż +8°C. W okresie zimowym pomieszczenia należy ogrzewać. W ciągu 2 dni pomieszczenia powinny być ogrzane do temperatury co najmniej 8°C. Po zakończeniu malowania można dopuścić do stopniowego obniżania temperatur. Gruntowanie i dwukrotne malowanie ścian i sufitów można wykonać po: całkowitym ukończeniu robót instalacyjnych (z wyjątkiem montażu armatur i urządzeń sanitarnych), całkowitym ukończeniu robót elektrycznych, całkowitym ułożeniu posadzek, usunięciu usterek na stropach i tynkach.

5.1. Przygotowanie podłoża

5.1.1. Podłoże posiadające drobne uszkodzenia powierzchni powinny być naprawione przez wypełnienie ubytków zaprawą cementowo-wapienną.

Powierzchnie powinny być oczyszczone z kurzu i brudu, wystających drutów,

nacieków zaprawy itp. Odstające tynki należy odbić, a rysy poszerzyć i ponownie wypełnić zaprawą cementowo-wapienną.

5.1.2. Powierzchnie metalowe powinny być oczyszczone, odtłuszczone zgodnie z wymaganiami normy PN-

70/H-97050, dla danego typu farby podkładowej..

5.2. Gruntowanie.

5.2.1. Przy malowaniu farbą wapienną wymalowania można wykonywać bez gruntowania powierzchni.

5.2.2. Przy malowaniu farbami emulsyjnymi do gruntowania stosować farbę emulsyjną tego samego rodzaju, z jakiej ma być wykonana powłoka, lecz rozcieńczoną wodą w stosunku 1:3-5.

5.2.3. Przy malowaniu farbami olejnymi i syntetycznymi powierzchnie gruntować pokostem.

5.2.4. Przy malowaniu farbami chlorokauczukowymi elementów stalowych stosuje się odpowiednie farby podkładowe.

5.2.5. Przy malowaniu farbami epoksydowymi powierzchnie pokrywa się gruntoszpachlówką epoksydową.

5.3. Wykonywania powłok malarskich

5.3.1. Powłoki wapienne powinny równomiernie pokrywać podłoże, bez prześwitów, plam i odprysków.

5.3.2. Powłoki z farb emulsyjnych powinny być niezmywalne, przy stosowaniu środków myjących i dezynfekujących.

Powłoki powinny dawać aksamitno - matowy wygląd powierzchni. Barwa powłok powinna być jednolita, bez smug i plam. Powierzchnia powłok bez uszkodzeń, smug, plam i śladów pędzla.

5.3.3. Powłoki z farb i lakierów olejnych i syntetycznych powinny mieć barwę jednolitą zgodną ze wzorcem, bez smug, zacieków, uszkodzeń, zmarszczeń, pęcherzy, plam i zmiany odcienia.

Powłoki powinny mieć jednolity połysk.

Przy malowaniu wielowarstwowym należy na poszczególne warstwy stosować farby w różnych odcieniach.

6. Kontrola jakości.

6. 1. Powierzchnia do malowania.

Kontrola stanu technicznego powierzchni przygotowanej do malowania powinna obejmować:

- sprawdzenie wyglądu powierzchni,
- sprawdzenie wsiąkliwości,
- sprawdzenie wyschnięcia podłoża.
- sprawdzenie czystości.

Sprawdzenie wyglądu powierzchni pod malowanie należy wykonać przez oględziny zewnętrzne. Sprawdzenie wsiąkliwości należy wykonać przez spryskiwanie powierzchni przewidzianej pod malowanie kilku kroplami wody. Ciemniejsza plama zwilżonej powierzchni powinna nastąpić nie wcześniej niż po 3s.

6.2. Roboty malarskie.

6.2.1. Badania powłok przy ich odbiorach należy przeprowadzić po zakończeniu ich wykonania:

- dla farb emulsyjnych nie wcześniej niż po 7 dniach,
- dla pozostałych nie wcześniej niż po 14 dniach.

6.2.2. Badania przeprowadza się przy temperaturze powietrza nie niższej od - 5°C" przy wilgotności powietrza mniejszej od 65%.

6.2.3. Badania powinny obejmować:

- sprawdzenie wyglądu zewnętrznego
- sprawdzenie zgodności barwy ze wzorcem
- dla farb olejnych i syntetycznych: sprawdzenie powłoki na zarysowanie i uderzenia, sprawdzenie elastyczności i twardości oraz przyczepności zgodnie z odpowiednimi normami państwowymi. Jeśli badania dadzą wynik pozytywny, to roboty malarskie należy uznać za wykonane prawidłowo. Gdy którekolwiek z

badań dało wynik ujemny, należy usunąć wykonane powłoki częściowo lub całkowicie i wykonać powtórnie.

7. Obmiar robót.

Jednostką obmiarową robót jest m² powierzchni zamalowanej wraz z przygotowaniem do malowania podłoża, przygotowaniem farb, ustawieniem i rozebraniem rusztowań lub drabin malarskich oraz uporządkowaniem stanowiska pracy. Ilość robót określa się na podstawie projektu z uwzględnieniem zmian zaaprobowanych przez Inżyniera i sprawdzonych w naturze.

8. Odbiór robót

Roboty podlegają warunkom odbioru według zasad podanych w SST G.00 „Wymagania ogólne”.

8.1. Odbiór podłoża

8.1.1. Zastosowane do przygotowania podłoża materiały powinny odpowiadać wymaganiom zawartym w normach państwowych lub świadectwach dopuszczenia do stosowania w budownictwie. Podłoże, posiadające drobne uszkodzenia powinno być naprawione przez wypełnienie ubytków zaprawą cementowo-wapienną do robót tynkowych lub odpowiednią szpachlówką. Podłoże powinno być przygotowane zgodnie z wymaganiami w pkt.5.2.1. Jeżeli odbiór podłoża odbywa się po dłuższym czasie od jego wykonania, należy podłoże przed gruntowaniem oczyścić.

8.2. Odbiór robót malarskich

8.2.1. Sprawdzenie wyglądu zewnętrznego powłok malarskich polegające na stwierdzeniu równomiernego rozłożenia farby, jednolitego natężenia barwy i zgodności ze wzorcem producenta, braku prześwitu i dostrzegalnych skupisk lub grudek nieroztartego pigmentu lub wypełniaczy, braku plam, smug, zacieków, pęcherzy, odstających płatów powłoki, widocznych okiem śladów pędzla itp.. w stopniu kwalifikującym powierzchnię malowaną do powłok o dobrej jakości wykonania.

8.2.2. Sprawdzenie odporności powłoki na wycieranie polegające na lekkim, kilkukrotnym potarciu jej powierzchni miękką, wełnianą lub bawełnianą szmatką kontrastowego koloru.

8.2.3. Sprawdzenie odporności powłoki na zarysowanie.

8.2.4. Sprawdzenie przyczepności powłoki do podłoża polegające na próbie poderwania ostrym narzędziem powłoki od podłoża.

8.2.5. Sprawdzenie odporności powłoki na zmywanie wodą polegające na zwilżaniu badanej powierzchni powłoki przez kilkukrotne potarcie mokrą miękką szczotką lub szmatką.

Wyniki odbiorów materiałów i robót powinny być każdorazowo wpisywane do dziennika budowy.

9. Podstawa płatności.

Płatność.

Płaci się za ustaloną ilość nr powierzchni zamalowanej wg ceny jednostkowej wraz z przygotowaniem do malowania podłoża, przygotowaniem farb.

ustawieniem i rozebraniem rusztowań lub drabin malarskich oraz -

uporządkowaniem stanowiska pracy. Ilość robót określa się na podstawie projektu z uwzględnieniem zmian zaaprobowanych przez Inżyniera i sprawdzonych w naturze.

10. Przepisy związane.

PN-75/C-04630. Woda do celów budowlanych. Wymagania i badania.

PN-69/B-10280. Roboty malarskie budowlane farbami wodnymi i wodorozcieńczalnymi farbami emulsyjnymi.

PN-70/B-10100. Roboty rynkowe. Tynki zwykłe. Wymagania i badania przy odbiorze.

PN-62/C-SI502. Szpachlówki i kity szpachlowe. Metody badań.

PN-86/B-30020. Wapno

PN-70/H-97053. Ochrona przed korozją. Malowanie konstrukcji stalowych.

Wytyczne ogólne.

- BN-84/61 12-15. Szpachlówka chlorokauczukowa ogólnego stosowania biała.
- BN-76/6113-32. Farby do gruntowania przeciwrdzewne cynkowe.
- BN-79/6113-44. Farby olejne i ftalowe nawierzchniowe ogólnego stosowania.
- BN-67/6113-67. Farby olejne do gruntowania ogólnego stosowania.
- BN-76/6115-17. Emalie chlorokauczukowe ogólnego stosowania.
- BN-80/6117-05. Farby emulsyjne do malowań wewnętrznych,
- BN-70/6113-32. Farby epoksypolamidowe do gruntowania.
- BN-75/6115-41. Emalie epoksydowe chemoodporne.

SZCZEGÓŁOWE SPECYFIKACJE TECHNICZNE

STOLARKA

DRZWI I ŚCIANKI ALUMINIOWE

Spis treści

1. Wstęp.
- 1.1. Przedmiot SST,
- 1.2. Zakres stosowania SST.
- 1.3. Zakres robót objętych SST.
- 1.4. Określenia podstawowe,
- 1.5. Ogólne wymagania dotyczące robót.
2. Materiały.
3. Sprzęt.
4. Transport.
5. Wykonanie robót.
6. Kontrola jakości.
7. Obmiar robót.
8. Odbiór robót.
9. Podstawa płatności. Płatność.
10. Przepisy związane.

1. Wstęp.

1.1. Przedmiot SST,

Przedmiotem niniejszej szczegółowej specyfikacji technicznej są wymagania dotyczące wykonania i odbioru stolarki drzwiowej i okiennej.

1.2. Zakres stosowania SST.

Szczegółowa specyfikacja techniczna jest stosowana jako dokument przetargowy i kontraktowy przy zlecaniu i realizacji robót wymienionych w pkt.

1.1.

1.3. Zakres robót objętych SST.

Roboty, których dotyczy specyfikacja, obejmują wszystkie czynności umożliwiające i mające na celu wykonanie montażu bram oraz stolarki drzwiowej i okiennej.

W skład tych robót wchodzi;

B.13.01.00. Drzwi i bramy

B.13.02.00. Okna i naświetla.

1.4. Określenia podstawowe,

Określenia podane w niniejszej SST są zgodne z obowiązującymi odpowiednimi normami oraz określeniami podanymi w SST G.00 „Wymagania ogólne.

1.5. Ogólne wymagania dotyczące robót.

Wykonawca robót jest odpowiedzialny za jakość ich wykonania oraz za zgodność z dokumentacją projektową.

SST i poleceniami Inżyniera.

2. Materiały.

2.1. Wbudować należy stolarkę kompletnie wykończona wraz z okuciami i powłokami malarskimi.

2.2. Drewno.

Do produkcji stolarki budowlanej powinna być stosowana tarcica iglasta oraz półfabrykaty tarte odpowiadające normom państwowym.

Wilgotność bezwzględna drewna w stolarce okiennej i drzwiowej powinna zawierać się w granicach 10-16%.

Dopuszczalne wady i odchyłki wymiarów stolarki drzwiowej i okiennej nie powinny być większe niż podano poniżej. Różnice wymiarów w mm okien drzwi wymiary zewn. ościeznicy do 1m 5, 5

powyżej 1m 5, 5

różnica długości przeciw – do 1m 1, 1

ległych elementów powyżej 1m 5, 5

ościeznicy mierzona w świetle

skrzydło we wrębie szerokość do 1m - 1

powyżej 1m - 2

wysokość

powyżej 1m - 2

różnica długości przekątnej do 1m 1, 1

przekątnych skrzydeł we wrębie 1 do 2m. 3, 3

o wymiarach powyżej 2m 3, 3

przekroje szerokość do 50mm - 1

powyżej 50mm - 2

elementów grubość do 40 mm - 1

powyżej 40mm - 2

grubość skrzydła - 1

2.2. Okucia budowlane.

2.2.1. Każdy wyrób stolarki budowlanej powinien być wyposażony w okucia zamykające, łączące, zabezpieczające i uchwyto-osłonowe.

2.2.2. Okucia powinny odpowiadać wymaganiom norm państwowych, a w przypadku braku takich norm - wymaganiom określonym w świadectwie ITB dopuszczającym do stosowania wyroby stolarki budowlanej wyposażone w okucie, na które nie została ustanowiona norma.

2.2.3. Okucia stalowe powinny być zabezpieczone fabrycznie trwałymi powłokami antykorozyjnymi. Okucia niezabezpieczone należy, przed ich zamocowaniem, pokryć minią ołowianą lub farbą ftalową, chromianową przeciwrdzewną.

2.3. Środki do impregnowania wyrobów stolarskich.

2.3.1. Elementy stolarki budowlanej powinny być zabezpieczone przed korozją biologiczną. Należy impregnować:

- elementy drzwi,
- powierzchnie stykające się ze ścianami ościeżnic.

2.3.2. Doboru środków impregnacyjnych należy dokonać zgodnie z wytycznymi stosowania środków ochrony drewna podanymi w świadectwach ITB wymienionych w SST B.06.00.00 p.2.2.6.

2.3.3. Środki stosowane do ochrony drewna w stolarce budowlanej nie mogą zawierać składników szkodliwych dla zdrowia i powinny mieć pozytywną opinię Państwowego Zakładu Higieny.

2.3.4. Środków ochrony drewna przeznaczonych do zabezpieczenia powierzchni zewnętrznych elementów stolarki budowlanej narażonych na bezpośrednie działanie czynników atmosferycznych - nie należy stosować do zabezpieczania powierzchni elementów od strony pomieszczenia.

2.4. Środki do gruntowania wyrobów stolarskich.

2.4.1. Do gruntowania wyrobów stolarki budowlanej należy stosować pokost naturalny lub syntetyczny oraz bioodporne farby do gruntowania.

2.4.2. Jeżeli na budowę dostarczona jest stolarka gruntowana, należy podać rodzaj środka użytego do gruntowania.

2.5. Farby i lakiery do malowania stolarki budowlanej.

Do malowania wyrobów stolarki budowlanej należy stosować: do elementów konfekcjonowanych należy stosować zestaw farb chemoutwardzalnych szybkoschnących wg. BN- 71/6113-46 do elementów pozostałych farby ftalowe podkładowe wg. BN-79/6113-67, oraz farby ftalowe ogólnego stosowania wg. BN-79/6115-44 lub emalie olejno-żywiczne i ftalowe ogólnego stosowania wg. BN- 76/6115-38.

2.6. Szkło

Do szklenia należy stosować szkło płaskie walcowane wg. PN-75/B-13050.

2.7. Kity

Do uszczelniania szyb stosować kit trwale plastyczny wg. BN-75/6753-02.

2.8. Składowanie elementów

Wszystkie wyroby należy przechowywać w magazynach zamkniętych, suchych i przewiewnych, zabezpieczonych przed opadami atmosferycznymi.

Podłogi w pomieszczeniu magazynowym powinny być utwardzone, poziome i równe.

Wyroby należy układać w jednej lub kilku warstwach w odległości nie mniejszej niż 1 m od czynnych urządzeń grzejnych i zabezpieczyć przed uszkodzeniem.

2.9. Stolarka okienna i drzwiowa z PCV wg instrukcji producenta

2.10. Szyba bezpieczna przeciwwłamaniowa

3. Sprzęt.

Roboty można wykonać przy użyciu dowolnego typu sprzętu zaakceptowanego przez Inżyniera.

4. Transport.

Każda partia wyrobów przewidziana do wysyłki powinna zawierać wszystkie elementy przewidziane normą lub projektem indywidualnym. Okucia nie zamontowane do wyrobu przechowywać i transportować w odrębnych opakowaniach.

Elementy do transportu należy zabezpieczyć przed uszkodzeniem przez odpowiednie opakowanie.

Zabezieczone przed uszkodzeniem elementy przewozić w miarę możliwości przy użyciu palet lub jednostek kontenerowych.

Elementy mogą być przewożone dowolnymi środkami transportu zaakceptowanymi przez Inżyniera, oraz zabezpieczone przed uszkodzeniami, przesunięciem lub utratą stateczności.

Sposób składowania wg. punktu 2.S.

5. Wykonanie robót.

5.1. Przygotowanie ościeży.

5.1.1. Przed osadzeniem stolarki należy sprawdzić dokładność wykonania ościeża, do którego ma przylegać ościeznica. W przypadku występujących wad

w wykonaniu ościeża lub zabrudzenia powierzchni ościeża, ościeże należy naprawić i oczyścić.

5.1.2. Stolarkę okienną należy zamocować w punktach rozmieszczonych w ościeżu zgodnie z wymaganiami podanymi w tabeli poniżej.

Wymiary zewnętrzne (cm) Liczba punktów zamocowań Rozmieszczenie punktów zamocowań

wysokość szerokość

w nadprożu i progu na stojaka

do 150 do 150 4 nie mocuje się po 2

150-200 6 po 2 po 2

powyżej 200 8 po 3 po 2

powyżej 150 do 150 6 nie mocuje się po 3

150-200 8 po 3

powyżej 200 100 po 2 po 3

5.1.3. Skrzydła okienne i drzwiowe, ościeżnice powinny mieć usunięte wszystkie drobne wady powierzchniowe, np. pęknięcia, wyrwy. Wymienione ubytki należy wypełnić kitem syntetycznym (fталowym).

5.2. Osadzanie i uszczelnianie stolarki

5.2.1. Osadzanie stolarki okiennej

* W sprawdzone i przygotowane ościeże należy wstawić stolarkę na podkładkach lub listwach. Elementy kotwiące osadzić w ościeżach.

* Uszczelnienie ościeży należy wykonać kitem trwale plastycznym, a szczelinę przykryć listwą.

* Ustawienie okna należy sprawdzić w pionie i w poziomie. Dopuszczalne odchylenie od pionu powinno być mniejsze od 1 mm na 1 m wysokości okna, nie więcej niż 3 mm.

Różnice wymiarów po przekątnych nie powinny być większe od:

- 2 mm przy długości przekątnej do 1 m

- 3 mm " " " do 2 m

- 4 mm " " " powyżej 2 m.

* Zamocowane okno należy uszczelnić pod względem termicznym przez wypełnienie szczeliny między ościeżem a ościeżnicą materiałem izolacyjnym dopuszczonym do stosowania do tego celu świadectwem ITB. Zabrania się używać do tego celu materiałów wydzielających związki chemiczne szkodliwe dla zdrowia ludzi.

* Osadzone okno po zmontowaniu należy dokładnie zamknąć.

* Osadzenie parapetów wykonywać po całkowitym osadzeniu i uszczelnieniu okien.

5.2.3. Osadzanie stolarki drzwiowej

* Dokładność wykonania ościeży powinna odpowiadać wymagom dla robót murowych wg. SST B.08.00.00,

* Ościeżnicę mocować za pomocą kotew lub haków osadzonych w ościeżu, ościeżnice należy zabezpieczyć przed korozją biologiczną od strony muru.

* Szczeliny między ościeżnicą a murem wypełnić materiałem izolacyjnym dopuszczonym do tego celu świadectwem ITB.

* Wrota i bramy powinny być wbudowane zgodnie z dokumentacją projektową.

* Przed trwałym zamocowaniem należy sprawdzić ustawienie ościeżnic w pionie i poziomie; w wypadku bram bezościeżnicowych sprawdzić ustawienie zawiasów kotwionych w ościeżu.

* Po zmontowaniu bramy dokładnie zamknąć i sprawdzić luzy.

Dopuszczalne wymiary luzów w stykach elementów stolarskich.

miejsca luzów wartość luzu i odchyłek

okien drzwi

luzu między skrzydłami i ~2

między skrzydłami a ościeżnica -1

5.3. Powłoki malarskie

Powierzchnia powłok nie powinna mieć uszkodzeń.

Barwa powłoki powinna być jednolita, bez widocznych poprawek, śladów pędzla, rys i odprysków.

Wykonane powłoki nie powinny wydzielać nieprzyjemnego zapachu i zawierać - substancji szkodliwych dla zdrowia.

6. Kontrola jakości.

6.1. Zasady kontroli jakości powinny być zgodne z wymogami PN-88/B-10085 dla stolarki okiennej i drzwiowej,

PN-72/B-10180 dla robót szklarskich.

6.2. Ocena jakości powinna obejmować:

sprawdzenie zgodności wymiarów,

sprawdzenie zgodności elementów odtwarzanych (poz. B.13.01.05 do B.13.01.07 oraz B. 13.02.01 do B.13.02.06 i B.13.03.01) z elementami dostarczonymi do odwzorowania,

sprawdzenie jakości materiałów z których została wykonana stolarka, sprawdzenie prawidłowości wykonania z uwzględnieniem szczegółów konstrukcyjnych,

sprawdzenie działania skrzydeł i elementów ruchomych, okuć oraz ich funkcjonowania.

sprawdzenie prawidłowości zmontowania i uszczelnienia. Roboty podlegają odbiorowi.

7. Obmiar robót.

Jednostką obmiarową robót jest:

Dla pozycji B. 13.01.00 i B.13.02.00 - szt. wbudowanej stolarki w świetle ościeżnic.

8. Odbiór robót.

Wszystkie roboty wymienione w B. 13.00.00 podlegają zasadom odbioru robót zanikających wg. zasad ujętych w SST G.00.

Odbiór obejmuje wszystkie materiały podane w punkcie 2, oraz czynności wyszczególnione w punkcie 5.

9. Podstawa płatności. Płatność.

Płaci się za ustaloną ilość wykonanych robót w jednostkach podanych w punkcie 7. Cena obejmuje:

- dostarczenie gotowej stolarki,
- osadzenie stolarki w przygotowanych otworach z uszczelnieniem i ewentualnym obiciem listwami,
- dopasowanie i wyregulowanie
- ewentualną naprawę powstałych uszkodzeń.

10. Przepisy związane.

PN-88/B-10085. Stolarka budowlana. Okna i drzwi. Wymagania i badania.

PN-72/B-10180. Roboty szklarskie. Warunki i badania techniczne przy odbiorze.

PN-78/B-13050. Szkło płaskie walcowane

PN-75/B-94000. Okucia budowlane. Podział.

PN-75/B-96000. Tarcica iglasta.

BN-70/B-5028-22. Gwoździe stolarskie. Wymiana.

BN-75/6753-02. Kit budowlany trwale plastyczny.

BN-79/7150-02. Stolarka budowlana. Pakowanie, przechowywanie i transport.

BN-67/6118-25. Pokosty sztuczne i syntetyczne.

BN-82/6118-32. Pokost lniany.

BN-70/6113-67. Farby olejne do gruntowania ogólnego stosowania.

BN-70/6113-44. Farby olejne i ftalowe nawierzchniowe ogólnego stosowania.

BN-71/6113-46. Farby chemoutwardzalne na stolarkę budowlaną.

BN-79/6115-38. Emalie olejno-żywiczne i ftalowe ogólnego stosowania.

SZCZEGÓŁOWE SPECYFIKACJE TECHNICZNE

KŁADZENIE GLAZURY

Spis treści

1. Wstęp.
- 1.1. Przedmiot SST,
- 1.2. Zakres stosowania SST.
- 1.3. Zakres robót objętych SST.
- 1.4. Określenia podstawowe,
- 1.5. Ogólne wymagania dotyczące robót.
2. Materiały.
3. Sprzęt.
4. Transport.
5. Wykonanie robót.
6. Kontrola jakości.
7. Obmiar robót.
8. Odbiór robót.
9. Podstawa płatności. Płatność.
10. Przepisy związane.

1. WSTĘP

1.1. Nazwa zamówienia.

Szczegółowa specyfikacja techniczna odnosi się do wymagań technicznych dotyczących wykonania i odbioru licowania przewidzianych do wykonania na zadaniu pn

Koncepcja remontu pomieszczeń w budynku Gimnazjum Nr 1 w Pisz

1.2. Przedmiot i zakres stosowania Szczegółowej Specyfikacji Technicznej (SST)

.

Szczegółowa Specyfikacja Techniczna jest częścią Dokumentacji Przetargowej w odniesieniu do zlecenia wykonania zadania opisanego w pkt.1.1.

1.3. Wyszczególnienie i opis prac towarzyszących i robót tymczasowych.

☐ ☐ Roboty towarzyszące

Nie występują.

☐ ☐ Roboty tymczasowe

Nie występują.

1.4. Informacje o terenie budowy i zagospodarowaniu placu budowy

Roboty wykonywane poszczególnych nowym obiekcie oraz poszczególnych istniejącym obiekcie.

Wielkości poszczególnych miejsc składowania należy dostosować do rzeczywistej ilości składowanego materiału.

1.5. Ogólne wymagania dotyczące robót.

Ogólne wymagania dotyczące Robót podano w ST-00 "Wymagania ogólne"

Wykonawca odpowiedzialny jest za jakość ich wykonania oraz za zgodność z

Dokumentacja Techniczna, Specyfikacja Techniczna interesów poleceniami

Inżyniera(Inspektora Nadzoru). Wykonawca będzie wykonywał roboty zgodnie z przyjętymi dostosowania normami , instrukcjami interesów przepisami.

Wykonawca przedstawi Inwestorowi , Inspektorowi Nadzoru do zaakceptowania harmonogram robót , wykaz materiałów, urządzeń interesów technologii stosowanych przy wykonywaniu robót określonych umowa.

2.MATERIAŁY

2.1.Wymagania ogólne

Ogólne wymagania dotyczące materiałów podano w ST-00 „warunki ogólne”

2.2. Płytki, kleje, zaprawy, warstwy wyrównujące.

Użyte materiały powinny być zgodne z Projektem Technicznym. Wszystkie zakupione przez wykonawcę materiały powinny być wyraźnie i trwale oznakowane oraz zaopatrzone przez dostawcę lub producenta w aktualne świadectwo kontroli lub atest. Ceramiczne płytki szkliwione muszą odpowiadać wymaganiom aktualnych norm państwowych lub świadectwom dopuszczenia ich do stosowania w budownictwie. Płytki i kształtki szkliwione powinny mieć

czerep drobnoporowaty, gładka i lśniąca powierzchnie licowa (pokryta szkliwem), a stronę montażową – nieszkliwioną, żeberkowaną. Nasiąkliwość płytek nie powinna być większa niż 14%. Do mocowania okładzin ceramicznych do podłoga można stosować, w zależności od rodzaju podłoga, miejsca zamocowania, warunków eksploatacyjnych oraz rodzaju elementów okładzinowych, zaprawy cementowe marki 80 lub 50, oraz zaprawy polimerowo – cementowe. Na dokładnie wyrównanym podłożu można stosować także kleje.

2.3. Woda zarobowa

Do przygotowania zapraw można stosować każdą wodę zdatną do picia oraz wody z rzek, jezior i innych miejsc. Woda do zapraw powinna być „odmiany 1”, zgodnie z wymaganiami PN-88/B-32250. Woda nie powinna wydzielać zapachu gnilnego oraz nie powinna zawierać zawiesiny, np. grudek.

2.4. Deklaracja zgodności.

Do każdej partii wyrobów powinno być wystawione przez producenta zaświadczenie o jakości wyrobów. Zaświadczenie to winno zawierać charakterystykę materiału, zastosowane składniki, wyniki badań kontrolnych wytrzymałości na ścislenie oraz typ próbek stosowanych do badań, okres w którym wyprodukowano daną partię materiału.

3.0 SPRZĘT

3.1. Wymagania ogólne.

Ogólne wymagania dotyczące stosowania sprzętu podano w ST-00 „Wymagania ogólne”

3.2. Wymagania szczegółowe.

Wykonawca powinien dysponować następującym sprzętem :

- środki transportu do przewozu materiałów
- mieszarki do mieszania zapraw samopoziomujących i zapraw klejowych
- przecinarki do płytek
- drabiny malarskie, rusztowania

-drobny sprzęt pomocniczy

4.0. TRANSPORT.

Ogólne wymagania dotyczące transportu podano w ST-00 "Warunki ogólne",

5.0. WYKONANIE ROBÓT.

5.1. Ogólne warunki wykonania robót.

Ogólne warunki wykonania robót podano w ST-00 „Warunki ogólne”

5.2. Warunki przystąpienia do robót okładzinowych

Okładziny wewnątrz budynku można wykonywać po:

- a) wykonaniu robót budowlanych, jak: podłoża pod posadzki, osadzenie ościeżnic drzwiowych i okiennych, szaf ściennych, okucie i dopasowanie stolarki itp.,
- b) wykonaniu robót tynkowych oraz robót malarskich na powierzchniach ścian, na których nie będzie wykonywana okładzina,
- c) wykonaniu robót instalacyjnych, z wyjątkiem tzw. białego montażu i założenia armatury oświetleniowej,
- d) wykonaniu robót podłogowych bez zamocowania listew przypodłogowych.

5.3. Zasady wykonywania okładzin ceramicznych

- 1) Płytki powinny być mocowane na warstwie wyrównującej podłoża lub bezpośrednio na innym podłożu, np. tynku
- 2) Do wykonania okładzin na ścianach murowanych można przystąpić po zakończeniu procesu osiadania murów.
- 3) W przypadku zbitcia istniejącej okładziny, podkład powinien zostać dokładnie oczyszczony i wyrównany przy użyciu materiałów do wyrównywania i wygładzania.
- 4) Materiały używane do wykonania okładzin powinny znajdować się w pomieszczeniach o wymaganej temperaturze co najmniej 24 godz. przed rozpoczęciem robót.

- 5) Na oczyszczona i zwilżona ścianę murowaną powinien być nałożony podkład wykonany z obrzutki i narzutu (obrzutka $2 \div 3$ mm z ciekłej zaprawy cementowej marki 80 lub 50).
- 6) Podłoża pod okładziny z płytek ceramicznych powinny spełniać wymagania jak dla tynków III kategorii i powinny być starannie oczyszczone z grudek zaprawy i brudu szczotkami drucianymi oraz zmyte.
- 7) Przed rozpoczęciem robót płytki powinny być posegregowane według wymiarów, gatunków i odcieni kolorów, a przed ułożeniem powinny być moczone w ciągu $2 \div 3$ godzin w czystej wodzie.
- 8) Przed przystąpieniem do osadzania elementów okładzinowych należy ustalić obrys okładziny, wyznaczyć położenie jej powierzchni oraz określić poziom górnej krawędzi elementów w poszczególnych rzędach za pomocą naciągniętego sznura.
- 9) Osadzenie elementów okładzinowych należy wykonać od dołu po stwardnieniu podkładu. Płytki należy osądzić po nałożeniu na tylna żebrowana powierzchnie takiej samej zaprawy, jak zaprawa podkładu i docisnąć do podkładu.
- 10) Jeżeli istnieje możliwość działania na okładzinę temperatury ponad 35°C , konieczne jest zastosowanie zaprawy cementowej o wytrzymałości nie niższej niż 5 MPa.
- 11) Temperatura powietrza wewnętrznego w czasie układania płytek powinna wynosić co najmniej $+5^{\circ}\text{C}$
- 12) Spoiny powinny być prostolinijne i jednakowej grubości. W celu zagwarantowania jednolitej szerokości spoin należy stosować wkładki o odpowiedniej grubości.
- 13) Odchylenia krawędzi płytek od kierunku poziomego lub pionowego nie powinno być większe niż 2 mm/m, odchylenie powierzchni okładziny od płaszczyzny nie większe niż 2 mm na długości łaty dwumetrowej

6. KONTROLA JAKOSCI ROBÓT

6.1. Ogólne zasady kontroli jakości.

Ogólne zasady kontroli jakości podano w ST-00 „Warunki ogólne”

6.2. Szczegółowe zasady kontroli jakości.

Badania w czasie prowadzenia robót polegają na sprawdzeniu przez Inspektora nadzoru na bieżąco miarę postępu robót jakości używanych przez Wykonawcę materiałów i zgodności wykonywanych Robót z dokumentacją techniczną i wymaganiami.

W szczególności obejmują:

- badanie dostaw materiałów
- kontrola prawidłowości wykonania Robót
- kontrola zgodności wykonania z normą.

Należy przeprowadzić następujące badania :

- przygotowania podłoża pod warstwy wyrównawcze
- połączenia okładzin z podłożem
- odchylenia od pionu płaszczyzny okładzin ściennych
- ocenę estetyki wykonanych robót
- jednolitości barwy wymiarów wzoru okładziny na całej powierzchni
- dopasowania okładziny na styku z innymi elementami

7.0BMIAR ROBÓT

Ogólne zasady obmiaru Robót podano w ST-00 „Warunki ogólne”

Jednostka obmiaru jest :

- ☐ ☐ Dla okładzin – m²
- ☐ ☐ Dla listew PCV - mb

8.0.ODBIÓR ROBÓT

8.1.Ogólne zasady odbioru Robót.

Ogólne wymagania dotyczące odbioru robót podano w ST-00 „Warunki ogólne”.

8.2. Szczegółowe warunki odbioru Robót.

□□ Odbioru robót okładzinowych należy dokonać zgodnie z Warunkami Technicznymi Wykonania i Odbioru Robót Budowlanych –część B: Roboty wykończeniowe .Zeszyt5 : Okładziny i wykładziny z płytek ceramicznych. Instrukcja ITB nr 397/2004.

Badanie gotowej okładziny powinno polegać na sprawdzeniu:

- należytego przylegania do podkładu przez lekkie opukiwanie okładziny w kilku dowolnie wybranych miejscach: głuchy dźwięk wskazuje na nieprzyleganie okładziny do podkładu,
- prawidłowości przebiegu spoin przez naciągnięcie cienkiego sznura wzdłuż) dowolnie wybranych spoin poziomych i pionowych i pomiar odchyleń z dokładnością do 1 mm,
- prawidłowości ukształtowania powierzchni okładziny przez przyłożenie w prostopadłych do siebie kierunkach łaty kontrolnej o długości 2 m w dowolnych miejscach powierzchni okładziny i pomiar wielkości prześwitu za pomocą szczelinomierza z dokładnością do 1 mm,
- wizualnym szerokości styków i prawidłowości wypełnienia, a w przypadkach budzących wątpliwości – przez pomiar z dokładnością do 0,5 mm,
- jednolitości barwy płytek.

9.0. ROZLICZENIE ROBÓT

9.1 Ustalenia ogólne.

Ogólne wymagania dotyczące płatności podano w ST-00 „Warunki ogólne”

9.2. Płatności.

Należy wykonać zakres robót wymieniony w SST-06.00. Płatność należy przyjmować zgodnie z obmiarem i ocena jakości robót , w oparciu o wyniki pomiarów oraz cenę ryczałtowa ustalona w Umowie.

Cena robót obejmuje :

- prace pomiarowe i pomocnicze

- dostawę materiałów
- transport wewnętrzny materiałów
- wyznaczenie linii styków poszczególnych rodzajów elementów
- przygotowanie zaprawy klejowej
- ułożenia okładzin ścian

10. DOKUMENTY ODNIESIENIA.

10.1. Dokumentacja projektowa

- □ Projekt budowlany branży architektonicznej

10.2 Normy ,akty prawne ,aprobaty techniczne

1. Ustawa z dnia 7 lipca 1994r.-Prawo budowlane
2. PN-B-10121 Okładziny z płytek ściennych ceramicznych szklonych..
Wymagania i badania przy odbiorze.
3. PN-EN 87 Płytki i płyty ceramiczne ściennie i podłogowe. Definicje, klasyfikacja , właściwości i znakowanie.
4. PN-EN 1322 Kleje do płytek. Definicje i terminologia
5. PN-BN ISO 10545 Płytki i płyty ceramiczne. Pobieranie próbek i warunki odbioru.
6. Warunki Techniczne Wykonania i Odbioru Robót Budowlano-Montażowych. cz.B : Roboty wykończeniowe ,zeszyt5
7. Instrukcja ITB 397/2004. Okładziny Okładziny wykładziny z płytek ceramicznych

SZCZEGÓŁOWA SPECYFIKACJA TECHNICZNA

ŚCIANY I SUFITY PODWIESZANE Z

PŁYT GIPSOWO – KARTONOWYCH

Spis treści

1. Wstęp

1.1. Przedmiot Szczegółowej Specyfikacji Technicznej (SST)

1.2. Zakres stosowania SST

1.3. Zakres robót objętych SST

1.4. Ogólne wymagania dotyczące robót

1.5. Wspólny Słownik Zamówień (CPV) – nazwy i kody grup, klas i kategorii robót

1.6. Określenia podstawowe

2. Materiały

2.1. Materiały podstawowe

2.2. Pozostałe materiały

3. Sprzęt

3.1. Ogólne wymagania dotyczące sprzętu

3.2. Sprzęt, który może być użyty do wykonywania robót (podstawowy)

3.3. Pozostały sprzęt i sprzęt zamienny

4. Transport

4.1. Ogólne wymagania dotyczące transportu

4.2. Transport i składowanie bloczków

5. Wykonanie robót

5.1. Ogólne zasady wykonania robót

5.2. Sufit podwieszany z płyt gipsowo-kartonowych

5.3. Ściany z płyt gipsowo-kartonowych

6. Kontrola jakości robót

6.1. Zasady ogólne

6.2. Kontrola, pomiary i badania

7. Obmiar robót

7.1. Ogólne zasady obmiaru robót

7.2. Zasady określania ilości robót i materiałów

7.3. Urządzenia i sprzęt pomiarowy

7.4. Czas przeprowadzania obmiaru

8. Odbiór robót

8.1. Rodzaje odbiorów robót

8.2. Odbiór robót zanikających lub ulegających zakryciu

8.3. Odbiór częściowy

8.4. Odbiór ostateczny robót

8.5. Odbiór pogwarancyjny

9. Podstawa płatności

9.1. Ustalenia ogólne

10. Przepisy związane

10.1. Polskie Normy

10.2. Pozostałe dokumenty

1. WSTĘP

1.1. Przedmiot Szczegółowej Specyfikacji Technicznej (SST)

Przedmiotem Szczegółowej Specyfikacji Technicznej są wymagania dotyczące wykonania i odbioru robót, prowadzenia robót związanych z wykonaniem zadania inwestycyjnego pn.

„Przebudowa Sali widowiskowej wraz z kabinami Teatru Polskiego w Szczecinie”

zgodnie z zakresem robót przedstawionym w Projekcie Wykonawczym i przedmiarze robót.

Podstawą opracowania niniejszej SST są Projekty Wykonawcze, przepisy obowiązującego prawa, normy i zasady sztuki budowlanej.

1.2. Zakres stosowania SST

Niniejsza SST traktowana jest obok Projektu Wykonawczego i przedmiaru robót jako pomocnicza dokumentacja przetargowa przy zlecaniu i realizacji robót – **Wykonanie ścian i sufitów podwieszanych z płyt gipsowo – kartonowych - przebudowa Sali widowiskowej wraz z kabinami Teatru Polskiego w Szczecinie.**

1.3. Zakres robót objętych SST

Zakres SST obejmuje realizację robót niezbędnych do wykonania:

- ścian działowych z płyt gipsowo – kartonowych,
- obłożenia ścian płytami gipsowo – kartonowymi na zaprawie,
- sufitów podwieszanych z płyt gipsowo – kartonowych na rusztach stalowych,
- obłożenia sufitów płytami gipsowo – kartonowymi na zaprawie.

1.4. Ogólne wymagania dotyczące Robót

Zgodnie ze Specyfikacją Techniczną nr 1.0.0. „Wymagania ogólne”.

1.4.1. Przekazanie terenu Budowy

Zgodnie ze Specyfikacją Techniczną nr 1.0.0. „Wymagania ogólne”.

1.4.2. Dokumentacja Projektowa do opracowania przez Wykonawcę

Zgodnie ze Specyfikacją Techniczną nr 1.0.0. „Wymagania ogólne”.

1.4.3. Zgodność Robót z Dokumentacją Projektową i ST

Zgodnie ze Specyfikacją Techniczną nr 1.0.0. „Wymagania ogólne”.

1.4.4. Zabezpieczenie terenu budowy

Zgodnie ze Specyfikacją Techniczną nr 1.0.0. „Wymagania ogólne”.

1.4.5. Ochrona środowiska w czasie wykonywania robót

Zgodnie ze Specyfikacją Techniczną nr 1.0.0. „Wymagania ogólne”.

1.4.6. Ochrona przeciwpożarowa

Zgodnie ze Specyfikacją Techniczną nr 1.0.0. „Wymagania ogólne”.

1.4.7. Ochrona własności publicznej i prywatnej

Zgodnie ze Specyfikacją Techniczną nr 1.0.0. „Wymagania ogólne”.

1.4.8. Ograniczenie obciążeń osi pojazdów

Zgodnie ze Specyfikacją Techniczną nr 1.0.0. „Wymagania ogólne”.

1.4.9. Bezpieczeństwo i higiena pracy

Zgodnie ze Specyfikacją Techniczną nr 1.0.0. „Wymagania ogólne”.

1.4.10. Ochrona i utrzymanie robót

Zgodnie ze Specyfikacją Techniczną nr 1.0.0. „Wymagania ogólne”.

1.4.11. Stosowanie się do prawa i innych przepisów

Zgodnie ze Specyfikacją Techniczną nr 1.0.0. „Wymagania ogólne”.

1.5. Wspólny Słownik Zamówień (CPV) – nazwy i kody grup, klas i kategorii robót

1.6. Określenia podstawowe

Zgodnie ze Specyfikacją Techniczną nr 1.0.0. „Wymagania ogólne”.

2. MATERIAŁY

2.1. Materiały podstawowe

- kształtowniki stalowe profilowane U 55x075, U100x075, C55x075, C100x075,
- zawiesia do słupków stalowych C55x075, C100x075,
- wkręty do płyt gipsowych
- płyty gipsowo – kartonowe gr. 12,5 mm i 15,0 mm,
- płyty gipsowo – kartonowe gr. 20,0 mm i 25,0 mm („grubas”),
- płyty gipsowe 60x60 cm GYPTONE BIG QUATTRO,

- płyty z wełny mineralne półtwarde gr. 30,0 mm, 40,0 mm, 80,0 mm i 100,0 mm,
- płyty z wełny mineralnej gr. 7,00 cm i 8,00 cm,
- filc zbituminizowany z wełny mineralnej gr. 5,00 mm,
- filc z wełny mineralnej gr. 8,00 mm

2.2. Pozostałe materiały

Zgodnie z Dokumentacją techniczną, Zestawieniem materiałów zawartym w Przedmiarze Robót.

3. SPRZĘT

3.1. Ogólne wymagania dotyczące sprzętu

Zgodnie ze Specyfikacją Techniczną nr 1.0.0. „Wymagania ogólne”.

3.2. Sprzęt, który może być użyty do wykonywania robót (podstawowy)

- samochód dostawczy do 0,9 t
- środek transportowy
- wyciąg

3.3. Pozostały sprzęt i sprzęt zamienny

Zgodnie ze Specyfikacją Techniczną nr 1.0.0. „Wymagania ogólne”.

4. TRANSPORT

4.1. Ogólne wymagania dotyczące transportu

Zgodnie ze Specyfikacją Techniczną nr 1.0.0. „Wymagania ogólne” i zaleceniami producenta wyrobu.

5. WYKONANIE ROBÓT

5.1. Ogólne zasady wykonania robót

Wykonawca jest odpowiedzialny za prowadzenie robót zgodnie z umową oraz za jakość zastosowanych materiałów i wykonywanych robót, za ich zgodność z dokumentacją projektową, przedmiarem robót, wymaganiami niniejszej specyfikacji, PZJ, projektu organizacji robót oraz poleceniami Inspektora nadzoru.

Wykonawca ponosi odpowiedzialność za dokładne wytyczenie w planie i wyznaczenie wysokości wszystkich elementów robót zgodnie z wymiarami i rzędnymi określonymi w dokumentacji projektowej lub wskazanymi na piśmie przez Inspektora nadzoru.

Następstwa jakiegokolwiek błędu spowodowanego przez Wykonawcę w wytyczeniu i wyznaczaniu robót zastaną, jeżeli wymagać będzie tego Inspektor nadzoru, poprawione przez Wykonawcę na własny koszt.

Sprawdzenie wytyczenia robót lub wyznaczenia wysokości przez Inspektora nadzoru nie zwalnia Wykonawcę od odpowiedzialności za ich dokładność.

Decyzje Inspektora nadzoru dotyczące akceptacji lub odrzucenia materiałów i elementów robót będą oparte na wymaganiach sformułowanych w dokumentach umowy, dokumentacji projektowej i w ST, a także w normach i wytycznych. Przy podejmowaniu decyzji Inspektor nadzoru uwzględni wyniki badań materiałów, doświadczenia z przeszłości, wyniki badań naukowych oraz inne czynniki wpływające na rozważaną kwestię.

Polecenia Inspektora nadzoru będą wykonywane nie później niż w czasie przez niego wyznaczonym, po ich otrzymaniu przez Wykonawcę, pod groźbą zatrzymania robót. Skutki finansowe z tego tytułu ponosi Wykonawca.

5.2. Sufit podwieszany z płyt gipsowo-kartonowych

Zależnie od wielkości i kształtu pomieszczenia montuje się różnego rodzaju stelaże:

- jednopoziomowy jednokierunkowy do pomieszczeń podłużnych - jest to najprostsza wersja sufitu na stelażu stalowym;
- dwupoziomowy krzyżowy do pomieszczeń o dużej powierzchni - bardziej obniża pomieszczenie niż sufit na stelażu jednopoziomowym;
- jednopoziomowy krzyżowy - jest łatwy do wypoziomowania i ma mniej punktów zaczepienia w stropie. Płyty mają więcej miejsc podparcia i dzięki temu są mniej narażone na ewentualne uszkodzenia.

5.2.1. Wykonanie

1. Należy wymierzyć pomieszczenie i dobrać odpowiednią ilość profili.
2. Należy wykonać montaż profili przyściennych. Najpierw na ścianach zaznaczyć linie, które wyznaczą poziom przyszłego sufitu. Aby były idealnie wypoziomowane, należy użyć długiej poziomnicy. Wzdłuż tych linii mocować profile UD.
3. Wyznaczamy układ profili głównych (CD). Powinny przebiegać równolegle do siebie, w odstępach co 100 cm. W miejscach przebiegu profili głównych zaznaczyć punkty, w których będą zamocowane wieszaki. Rozmieścić je na każdej linii, w odstępach 70-90 cm. W tych punktach wiercić otwory i umieścić w nich stalowe kołki rozporowe.
4. Zamocować wieszaki na kołkach metalowych (odpowiednio dobranych do rodzaju stropu). Ich części, które mają być wsunięte w profil, należy zdjąć. Zdemontowane części wieszaków wsunąć w profile CD.
5. Zamontować profile. Końce profili podłużnych CD należy umieścić w profilach UD i połączyć obie części wieszaków. Pomiedzy podłużnymi umieścić profile poprzeczne za pomocą łączników poprzecznych. Gotowy ruszt należy wypoziomować, regulując położenie

ramion wieszaków.

6. Zamocowanie płyt. Należy przykręcać je do profili CD wkrętami typu TN. Wkręty rozmieścić należy maksymalnie w odstępach co 15 cm.

7. Wykończenie. Po zamontowaniu płyt na ich połączenia należy nakleić taśmę spoinową i wypełnić warstwą masy szpachlowej. Następnie należy nanieść masę finiszową. Wygładzić ją, a po całkowitym wyschnięciu wyszlifować specjalną pacą z siatką ścierną. Należy szpachlować i szlifować również łebki wkrętów.



Na każdej ścianie wyznaczamy poziom zamocowania sufitu. Rysujemy poziome linie przy użyciu poziomnicy. Wzdłuż linii montujemy profile UD.



Po zamocowaniu profili UD na obwodzie pomieszczenia umieszczamy wieszaki i montujemy profile podłużne CD.



Prostopadle do już zamocowanych profili CD przytwierdzamy (na zatrzask) profile poprzeczne.



Po zmontowaniu siatki rusztu mocujemy do profili płyty gipsowo-kartonowe. Później wykańczamy spoiny.

5.3. Ściany z płyt gipsowo-kartonowych

5.3.1. Informacje ogólne

Płyty gipsowo-kartonowe mocuje się na szkieletie nośnym wykonanym z cienkościennych kształtowników stalowych lub z drewna (np. słupki drewniane 6x6 cm). Można je takŜe przytwierdzać do ścian murowanych lub betonowych klejem gipsowym. Do produkcji profili szkieletu metalowego stosuje się najczęściej blachy stalowe nominalnej grubości powyŜej 0,6 mm z tolerancją wymiarów $\pm 0,04$ mm. Norma DIN 18182 określa również kształty, wymiary i przeznaczenie kształtowników wygiętych z blach. Profile stalowe mają dwa podstawowe kształty: UW (wand - ściana) lub UD (decken - strop) oraz CW lub CD. Do wykonywania szkieletu drewnianego należy używać drewna pierwszej (w ostateczności drugiej) klasy. Mankamentem tej konstrukcji jest natomiast wraŜliwość na wilgoć.

Konstrukcję ścian może tworzyć:

- szkielet pojedynczy,

- szkielet podwójny,
- szkielet podwójny przedzielony taśmą uszczelniającą (akustyczną),
- szkielet podwójny usztywniony przewiązkami z płyt g-k (ściany instalacyjne),
- szkielet podwójny rozsunięty (okładziny w tych ścianach nie współpracują).

Ściany mogą być pokryte jedną, dwiema lub trzema warstwami płyt.

Poza funkcją użytkową (podział przestrzeni na mniejsze wnętrza) ściany działowe muszą spełniać wymagania ochrony przeciwpożarowej zawarte w warunkach technicznych, jakim powinny odpowiadać budynki i ich usytuowanie (Rozporządzenie MGPIB z późniejszymi zmianami MSWiA w Dz.U. 15/1999 poz. 140 oraz wymagania izolacyjności akustycznej według normy PN-B-02151-3:1999).

5.3.2. Odporność ogniowa

Klasę odporności ogniowej i stopień rozprzestrzeniania ognia ścian działowych należy dostosować do klasy odporności pożarowej budynku. W budynkach klas D i E ściany działowe muszą być wykonane co najmniej jako słabo rozprzestrzeniające ogień (SRO). Brakuje jednak wymagań dotyczących odporności ogniowej tych ścian. W budynkach kategorii zagrożenia ludzi ZL II (budynki lub ich części przeznaczone do użytku ludzi o ograniczonej zdolności poruszania się np. szpitale) wymagane jest wykonanie ścian działowych jako nierozprzestrzeniających ognia (NRO).

W budynkach klas od A do C wymaga się, żeby ściany działowe były klasyfikowane jako nierozprzestrzeniające ognia, ale takie, aby ich klasa odporności ogniowej wynosiła:

dla budynków klasy C - F 0,25,

dla budynków klasy B - F 0,5,

dla budynków klasy A - F 1.

Klasę odporności ogniowej (F) elementów budynków ustala się według PN-B-02851:1990 lub nowej wersji PN-B-02851:1997, na podstawie trzech podstawowych kryteriów:

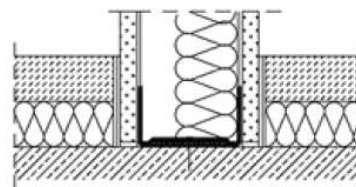
izolacyjności (I), szczelności (E) i nośności przegrody (R). Sufity podwieszane muszą spełniać wszystkie te kryteria, czyli muszą mieć klasę REI (określa jak długo elementy nośne spełniające funkcje oddzielające zachowują nośność, szczelność i izolacyjność ogniową), natomiast ściany działowe muszą mieć klasę EI (określa jak długo elementy nienośne zachowują szczelność i izolacyjność ogniową).

Maksymalna wysokość ściany [m]						
rodzaj konstrukcji ściany	obszar montażu 1 - CW50	obszar montażu 1 - CW75	obszar montażu 1 - CW100	obszar montażu 2 - CW50	obszar montażu 2 - CW75	obszar montażu 2 - CW100
pojedyncza metalowa konstrukcja nośna, pokrycie jednowarstwowe	3.00	4.50	5.00	2.75	3.75	4.25
pojedyncza metalowa konstrukcja nośna, pokrycie dwuwarstwowe	4.00	5.50	6.50	3.50	5.00	5.75
podwójna metalowa konstrukcja nośna, pokrycie dwuwarstwowe	4.50	6.00	6.50	4.00	5.50	6.00
instalacyjna, podwójna metalowa konstrukcja nośna, pokrycie dwuwarstwowe	4.50	4.50	4.50	4.00	4.00	4.00

5.3.3. Montaż ścian

Na podstawie projektu wytycza się na podłodze, ścianach i suficie przebieg ściany, zaznaczając ewentualne otwory drzwiowe. Następnie przystępuje się do wykonania połączeń obwodowych ściany działowej. Połączenie z podłogą i stropem wykonuje się, używając profili UW. Wzdłuż wyrysowanej na suficie linii mocujemy profil UW. Metalowe profile skracamy do wymaganej długości nożycami do blachy. W kilku miejscach z krawędzi przymocowanego do sufitu profilu opuszczamy pion. Wyznaczy on dokładne położenie krawędzi mocowanego do podłogi profilu UW. Profile przykręcamy do podłogi i sufitu za pomocą wkrętów i kołków rozporowych. Przydatna do tego celu jest wkrętarka udarowa. Odległość pomiędzy wkrętami nie może przekroczyć 100 cm.

W połączeniach ścian działowych ze stropami i ścianami bocznymi należy stosować taśmy uszczelniające. Taśmę przykleja się do profili UW, które następnie układa się ściśle przy podłodze i suficie.



Połączenie ściany działowej z jastrychem pływającym na stropie pełnym. Rozdzielenie jastrychu i warstwy izolacji ogranicza wzdłużne przenoszenie dźwięków przez

Konstrukcję ściany działowej ze ścianami konstrukcyjnymi łączy się w taki sam sposób, stosując profile CW. Pierwszy profil przycięty na odpowiednią długość umieszczamy wewnątrz profilu podłogowego i sufitowego otwartą stroną w kierunku stawianej ścianki w rozstawie osiowym maksimum 600 mm i dokładnie pionuje. Profil mocujemy do ściany za pomocą 3-4 wkrętów i kołków rozporowych ale odległość między punktami zamocowania nie powinna być większa niż 1000 mm. Powinny one wchodzić w górny profil UW na głębokość 20 mm. Pamiętajmy o oklejeniu profilu samoprzylepną taśmą akustyczną (od strony ściany).

Wzmocnienia poziome

Poziome spoiny między sztukowanymi płytami wymagają wzmocnienia stalowym profilem. Krawędzie stykających się płyt należy przykręcić blachowkrętami do przyciętego profilu. Poziome wzmocnienia mocujemy także w tych miejscach, w których zamierzamy zawiesić cięższe przedmioty.

Wypełnienie wełną mineralną

Do układania wypełnienia z wełny mineralnej można przystąpić po przykręceniu wszystkich płyt z jednej strony metalowych profili.

Grubość wełny mineralnej musi odpowiadać szerokości użytych profili.

- Wszystkie przestrzenie bardzo starannie i ciasno wypełniamy wełną.
- Nie należy pozostawiać pustych przestrzeni, w szczególności przy suficie i narożnikach.

Gdy zależy nam na wyciszeniu dźwięków, zaleca się stawienie ścianek o większej grubości, np. 100 lub 125 mm. Dodatkową izolację akustyczną można także uzyskać przykręcając dwie warstwy płyt gipsowo - kartonowych.

Przewody elektryczne

Po ułożeniu wełny mineralnej przeprowadza się przewody doprowadzające elektryczność, telefon lub TV.

- W pionowych profilach należy odgiąć nacięte fragmenty blachy i przeciągnąć przez nie przewody. Przewody powinno się okleić taśmą izolacyjną, aby uchronić je przed przecięciem ostrą krawędzią blachy.
- Elektryczność prowadzi się tzw. przewodami płaszczykowymi, które nie wymagają dodatkowych osłon.

Puszki elektryczne

Płytę, w której mocowane będą puszki pod gniazdzka lub przełączniki, przykręca się dopiero po zamocowaniu puszek montażowych.

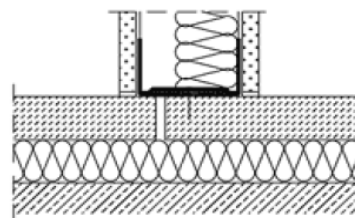
- Otwory najlepiej wykonać otwornicą (przystawką do wiertarek), dobierając średnicę piły do wielkości puszki.

- Gniazdko i przełącznik instaluje się w puszkach specjalnie przeznaczonych do montażu w płytach gipsowo - kartonowych.
- W celu wzmocnienia, wskazane jest pokrycie ich od tyłu masą szpachlową.
- Przed zamocowaniem płyty przewody przewleka się przez puszki.

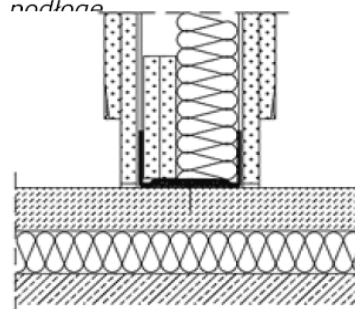
Profile CW mogą być rozmieszczone gęściej (co 200, 400 mm), jeżeli wymaga tego konstrukcja (wysokość ściany, rodzaj okładziny, np. płytki ceramiczne). Drzwi w ścianie działowej montuje się na konstrukcji wykonanej z normalnych profili CW, ale pod warunkiem, że jej maksymalna wysokość wynosi 260 cm, maksymalna szerokość skrzydła drzwi 88,5 cm, a ciężar skrzydła drzwiowego nie przekracza 25 kg. Jeżeli jeden z tych warunków nie jest spełniony, to wówczas jako słupki konstrukcyjne do montażu ościeżnicy należy zastosować profile usztywniające UA. Łączy się je ze stropami podłogi i sufitu za pomocą kątowników drzwiowych. Dolny profil UW w bezpośrednim

sąsiedztwie drzwi jest przytwierdzony do podłoża kołkami rozporowymi, a między ościeżnicami powinien być wycięty. Jako nadproże stosuje się profil UW. Okładanie konstrukcji ściany należy rozpocząć od płyty pełnej szerokości (1200 mm). Przy pokryciu dwuwarstwowym pierwsza warstwa powinna być przykręcana co 75 cm. Należy także pamiętać o wzajemnym przesunięciu spoin pomiędzy pierwszą a drugą warstwą. Do mocowania ostatniej warstwy stosuje się wkręty w rozstawie co 25 cm. Po opływowaniu pierwszej strony ściany i ułożeniu instalacji elektrycznej lub sanitarnej między profilami trzeba umieścić wełnę bazaltową lub szklaną i zabezpieczyć ją przed osunięciem.

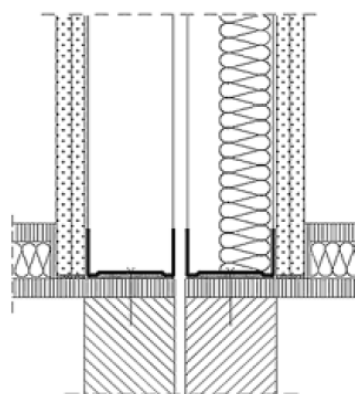
Pokrycie drugiej strony ściany należy rozpocząć od przykręcenia płyty szerokości 60 cm, aby wzajemne przesunięcie spoin płyt z obu stron było równe odległości między profilami CW. Niedopuszczalne jest krzyżowanie się styków. Połączenia między płytami nad otworem drzwiowym muszą być odsunięte od krawędzi drzwi na minimum 15 cm. Profile przyłączeniowe UW i CW mocuje się po obwodzie konstrukcji za pomocą standardowych elementów mocujących (np. kołkami rozporowymi) w rozstawie 100 cm. Wkręty muszą mieć ostry, twardy czubek. Łączniki muszą być zabezpieczone przed korozją. Wkręty do mocowania płyt gipsowo-kartonowych mają specjalnie ukształtowany łeb, który podczas wkręcania nie przecina kartonu.



Połączenie ściany działowej z jastrychem pływającym na stropie pełnym. Szczelina dylatacyjna w jastrychu poprawia izolacyjność akustyczną połączenia, ogranicza wzdłużne przenoszenie dźwięków przez podłogę.

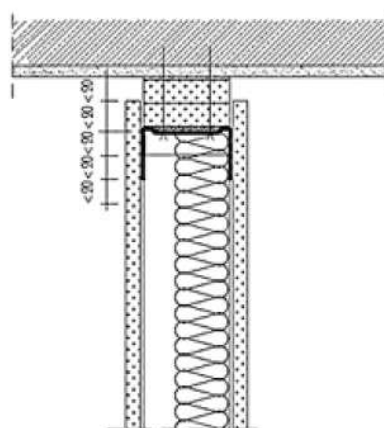


Opłytywanie zredukowane w strefie cokołu. Aby poprawić izolacyjność akustyczną tego fragmentu ściany, wewnątrz szkieletu należy ułożyć paski płyt g-k.



Połączenie ściany działowej z podłogą na drewnianym stropie belkowym. Połączenie z suchym jastrychem pływającym.

Jest to bardzo ważne dla prawidłowego wykonania poszycia ściany. Wkręty powinny mieć odpowiedni gwint - inny do drewna i inny do metalu. Wkręty do mocowania płyt do metalu są dostępne w dwóch rodzajach: TN - cienkie, szybkiego montażu, TB - grube (czubek z borem). Długość wkrętu musi być o 10 mm większa od grubości przykręcanych płyt. W szkielecie drewnianym, ze względu na wymagane minimalne zagłębienie w drewnie, wkręt musi być dłuższy o 20 mm.



Połączenie przesuwne ściany ze stropem pełnym.

Szpachlowanie spoin

- Płyty z krawędziami spłaszczonymi szpachlować jak opisano niżej – zwykłą masą szpachlową z Użyciem taśmy zbrojącej.
- Płyty z krawędzią półokrągłą szpachlować wzmocnioną włóknami szklanymi masą bez Użycia taśmy zbrojącej.

Masę szpachlową przygotować wg instrukcji na opakowaniu w ilości, która zostanie wykorzystana w ciągu 1-2 godzin.

- Wypełnianie spoin w płytach gipsowo-kartonowych rozpocząć od nakładania masy metalową szpachelką poprzecznie do linii styku płyt. Masę wciskać jak najgłębiej w szczelinę.

Wyrównanie

Po nałożeniu w szczeliny masy szpachlowej, należy ją wyrównać.

- Zanim zwiąże, jednym pociągnięciem w dół rozprowadzić i wygładzić ją wzdłuż całej spoiny.
- Zastosowanie do tego celu elastycznej metalowej szpachelki zapobiegne uszkodzeniu kartonu płyty.
- Należy pamiętać o starannym pokryciu masą łbów wkrętów.

Naklejanie taśmy zbrojącej

- Gdy masa szpachlowa podeschnie, wzdłuż spoiny nakleić siatkową taśmę zbrojącą.
- Naklejoną taśmę powlec cienką warstwą masy szpachlowej. Taśma wzmacnia połączenia i zapobiega pękaniu masy szpachlowej.
- Taśmę stosuje się także do oklejania poziomych połączeń między sztukowanymi płytami

oraz szczelin przy ścianach i sufitach.

- Nawet w wypadku płyt o krawędzi półokrągłej, użycie taśmy zbrojącej jest konieczne, jeżeli ścianka podlegać będzie obciążeniom.

Wyglądanie spoin

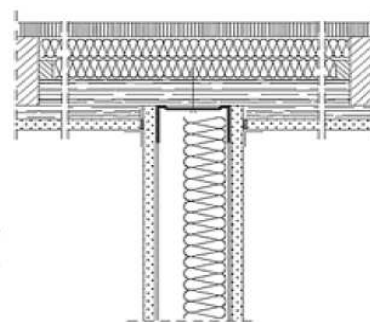
Do końcowego szpachlowania, które ostatecznie zamaskuje spoiny, najlepiej użyć tzw. gładzi szpachlowych. Są one bardzo plastyczne i łatwo się rozprowadzają.

- Na szeroką metalową pacę nabierać przygotowaną masę i jednym pociągnięciem rozprowadzić wzdłuż spoiny. Podczas tej czynności pacę należy mocno dociskać. Po wyschnięciu, drobne nierówności można zeszlifować drobnodziarnistym papierem ściernym. Powierzchnia płyt gipsowo - kartonowych jest niezwykle chłonna. Przed malowaniem, tapetowaniem oraz okładaniem glazurą, płyty gipsowo-kartonowe należy zaimpregnować specjalnym środkiem.

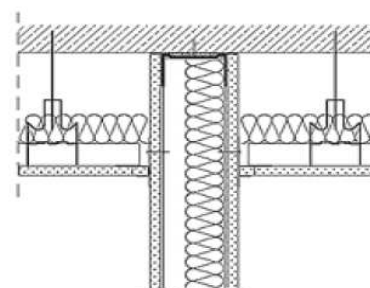
5.3.4. Połączenia obwodowe ścian

Połączenia ścian działowych z podłogami na stropach pełnych i belkowych drewnianych

Ze względu na izolacyjność akustyczną najkorzystniej jest połączyć ścianę z podłożem, gdy jastrych jest wykonany po zakończeniu montażu ściany. Dzięki temu zostają przecięte boczne drogi przenoszenia dźwięków. Jeżeli osadza się ścianę na jastrychu pływającym, dla zachowania dźwiękoszczelności, należy w trakcie wykonywania jastrychu zrobić w nim dylatację. Dylatacja nie powinna przebiegać w osi ściany, ale obok niej, aby dolny profil można było poprawnie zamocować do jastrychu. Izolacyjność akustyczną i właściwości przeciwogniowe ściany działowej pogarsza redukcja opłytywania w strefie cokołu np. na wyłożenie wykładziny podłogowej lub ułożenie listew przypodłogowych. Jeżeli konieczna jest redukcja opłytywania, to ubytek izolacyjności akustycznej można zrekomensować, montując wewnątrz ściany działowej paski płyty g-k. Na drewnianych stropach belkowych (często dla zmniejszenia ich ciężaru) stosuje się pływające, suche jastrychy. Usytuowanie ściany bezpośrednio na suchym jastrychu pogarsza izolacyjność akustyczną ściany. Jeżeli jest to możliwe, należy dążyć do rozdzielenia całego stropu belkowego. Ze względów przeciwpożarowych korzystne jest sytuowanie ścian bezpośrednio na belkach stropowych. Jeżeli połączenia ścian wypadają między belkami, zaleca się zaprojektować dodatkową belkę. W pustce stropu należy umieścić przeponę absorpcyjną, np. z wełny mineralnej.



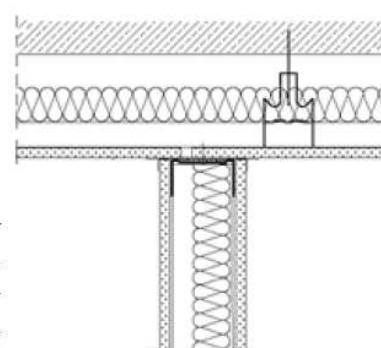
Połączenie ściany ze stropem drewnianym. Przerwanie opłytywania stropu, zastosowanie desek wypełniających w pustce oraz wełny mineralnej.



Połączenie ściany z sufitem podwieszonym. Doprowadzenie ściany do stropu konstrukcyjnego.

5.3.5. Połączenia ścian działowych ze stropami pełnymi i drewnianymi stropami belkowymi

Jeżeli obliczeniowa strzałka ugięcia $f > 10$ mm, to połączenia ścian działowych ze stropami pełnymi wykonuje się jako przesuwne. W tych wypadkach między górną krawędzią opłytkowania i dolną krawędzią stropu musi być wykonana szczelina dylatacyjna, wielkości odpowiadającej strzałce ugięcia stropu. Przy starannym wykonaniu szczeliny ubytki izolacyjności akustycznej są niewielkie. Według wymagań przeciwpożarowych szczelina dylatacyjna nie może przekraczać 20 mm. Szerokość pasków płyt musi odpowiadać szerokości profilu połączeniowego UW. Całkowitą grubość pasków określa się poprzez dodanie wartości obliczeniowej strzałki ugięcia (lub dopuszczalnej szczeliny dylatacyjnej) i minimum 20 mm.



Profile słupowe CW należy skrócić o wymiar szczeliny dylatacyjnej. Profile te powinny wchodzić na co najmniej 15-20 mm w profil połączeniowy UW. Aby zapewnić przesuw profili CW w profilu połączeniowym UW, opłytkowanie może być przykręcone tylko do profili słupów CW, w odległości 20 mm poniżej stopek profili UW. Na wolnych krawędziach płyt można zamocować półnarożnik aluminiowy, a następnie go zaszpachlować. Jeżeli $f < 10$ mm profile CW należy przed wstawieniem w profil UW skrócić o około 10-20 mm. Trzeba także zwrócić uwagę na odpowiednie uszczelnienie połączenia (szczegółowe informacje na rysunkach). Przy wykonywaniu połączenia ściany działowej z drewnianym stropem belkowym dobrze jest przedzielić opłytkowanie sufitu w obszarze połączenia, dzięki czemu uzyskuje się poprawę izolacyjności akustycznej.

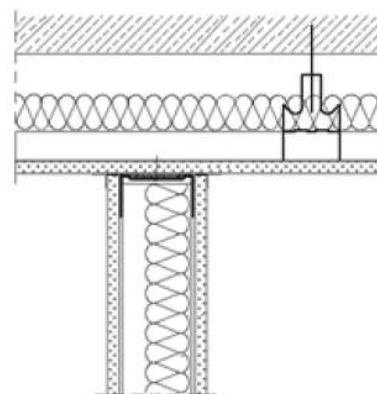
Połączenie ściany z konstrukcją nośną sufitu podwieszonego. Aby ograniczyć wzdlużne przenoszenie dźwięków, należy wykonać szczelinę dylatacyjną w opłytkowaniu sufitu.

Jeszcze korzystniej jest doprowadzić ścianę bezpośrednio do belki stropowej, zarówno ze względu na akustykę, jak i ochronę przeciwpożarową. W przestrzeni nad sufitem - dla poprawy dźwiękochłonności wzdlużnej - należy w każdym wypadku zaprojektować warstwę wełny mineralnej grubości co najmniej 50 mm.

5.3.6. Połączenia ścian działowych z sufitami podwieszanymi

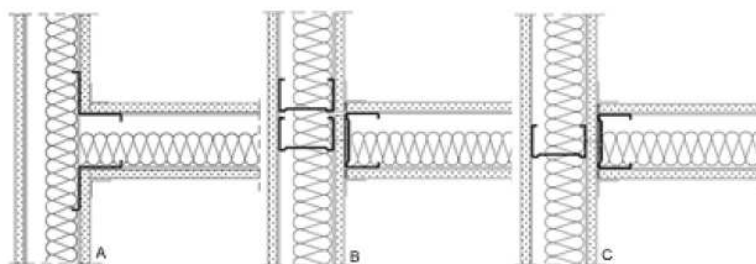
Najkorzystniejsze ze względów akustycznych jest wykonanie ciągłej przepony w przestrzeni nad sufitem, na przykład doprowadzając ścianę działową do stropu konstrukcyjnego. Rozwiązanie to zapewnia także pełną izolacyjność ogniową ściany. Montaż przepony ściany działowej jest wskazany także wówczas, gdy ze względu na izolację cieplną i przeciwwilgociową niedopuszczalne jest ułożenie nakładki z wełny mineralnej na całej powierzchni sufitu. Przepona może być wykonana tak jak ściana. Można także zamontować przeponę absorpcyjną. Wykonuje się ją, wypełniając wełną mineralną pustkę nad sufitem z wyjątkiem obszaru połączenia ze ścianą. Szerokość przepony absorpcyjnej dobiera się w zależności od wymagań akustycznych dla ściany. Jeżeli przestrzeń nad sufitem podwieszanym ma być wykorzystana do przeprowadzenia instalacji, opłytywanie może kończyć się około 100-150 mm powyżej sufitu. Konstrukcja nośna (profile) jest wtedy doprowadzona do stropu konstrukcyjnego. Izolacyjność akustyczna tego rozwiązania obniża się. Dlatego sufit trzeba na całej powierzchni wyłożyć wełną mineralną (grubość odpowiedniej do wymagań), izolację należy ułożyć nad opłytywaniem ściany działowej.

Ściany, a właściwie ich konstrukcja nośna, mogą być także doprowadzane tylko do sufitu podwieszanego. Wtedy w zależności od wymagań akustycznych, opłytywanie sufitu może być ciągłe lub zdylatowane w celu przerwania wzdłużnego przewodzenia dźwięków. Dwuwarstwowe opłytywanie sufitu oraz pogrubienie nakładki z wełny mineralnej w każdym wypadku poprawia izolacyjność akustyczną wzdłużną stropu podwieszanego. W zależności od konstrukcji sufitu podwieszanego, w pobliżu połączeń ścian mogą być konieczne dodatkowe wzmocnienia konstrukcyjne.



Połączenie ściany z konstrukcją nośną sufitu podwieszonego. Opłytywanie sufitu jest ciągłe. Takie rozwiązanie można zastosować w pomieszczeniach o niskiej klasie wymagań akustycznych.

5.3.7. Połączenia między ścianami działowymi



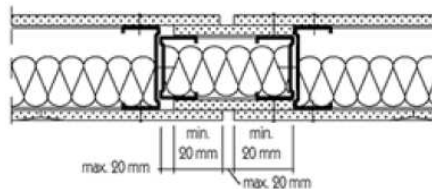
Połączenia pomiędzy ścianami działowymi

a - za pomocą profili LW. Ma mniejszą sztywność na zginanie, ale lepszą izolacyjność akustyczną

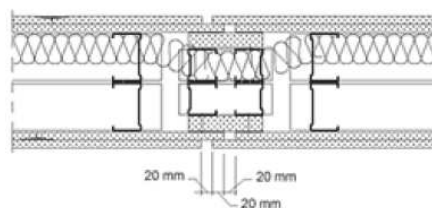
b - za pomocą profili CW. Ma większą sztywność na zginanie, ale pogarsza się izolacyjność akustyczna w porównaniu z rozwiązaniem, w którym zastosowano profile LW. Aby ograniczyć wzdłużne przewodzenie dźwięków, należy wykonać szczelinę dylatacyjną w opłytywaniu ściany, do

której dołącza się drugą przegrodę.
c - z opłytowaniem ciągłym. Połączenie to może być stosowane tylko przy niskich wymaganiach akustycznych

Połączenia ze ścianami nieprzerwaną, pojedynczą okładziną mogą być wykonywane tylko wtedy, gdy nie jest wymagana wysoka izolacyjność akustyczna. Lepszy efekt uzyskuje się, gdy okładzina ściany, do której ma być przyłączona druga ściana działowa, zostanie przedzielona pionową szczeliną akustyczną. Szczelina ta powinna przebiegać poza oś ściany przyłączanej, aby można było pewnie przymocować profil. Do pierwszej ściany wbudowuje się wtedy dodatkowy profil CW.



Pojedynczy szkielet szczeliny dylatacyjnej w konstrukcji ściany działowej. Wykonane według tych schematów szczeliny nie pogarszają charakterystyki akustycznej i przeciwogniowej ścian działowych.



Podwójny szkielet szczeliny dylatacyjnej w konstrukcji ściany działowej. Wykonane według tych schematów szczeliny nie pogarszają charakterystyki akustycznej i przeciwogniowej ścian działowych.

6. KONTROLA JAKOŚCI ROBÓT

6.1. Zasady ogólne

6.1.1. Program Zapewnienia Jakości

Zgodnie ze Specyfikacją Techniczną nr 1.0.0. „Wymagania ogólne”.

6.1.2. Zasady kontroli jakości robót

Zgodnie ze Specyfikacją Techniczną nr 1.0.0. „Wymagania ogólne”.

6.1.3. Badania i pomiary

Zgodnie ze Specyfikacją Techniczną nr 1.0.0. „Wymagania ogólne”.

6.1.4. Raporty z badań

Zgodnie ze Specyfikacją Techniczną nr 1.0.0. „Wymagania ogólne”.

6.1.5. Badania prowadzone przez Inspektora nadzoru

Zgodnie ze Specyfikacją Techniczną nr 1.0.0. „Wymagania ogólne”.

6.1.6. Certyfikaty i deklaracje

Zgodnie ze Specyfikacją Techniczną nr 1.0.0. „Wymagania ogólne”.

6.1.7. Dokumenty budowy

a) Dziennik budowy

Zgodnie ze Specyfikacją Techniczną nr 1.0.0. „Wymagania ogólne”.

b) Rejestr obmiarów

Zgodnie ze Specyfikacją Techniczną nr 1.0.0. „Wymagania ogólne”.

c) Dzienniki laboratoryjne

Zgodnie ze Specyfikacją Techniczną nr 1.0.0. „Wymagania ogólne”.

d) Pozostałe dokumenty

Zgodnie ze Specyfikacją Techniczną nr 1.0.0. „Wymagania ogólne”.

e) Przechowywanie dokumentów budowy

Zgodnie ze Specyfikacją Techniczną nr 1.0.0. „Wymagania ogólne”.

6.2. Kontrola, pomiary i badania

6.2.1. Badania przed przystąpieniem do robót

Zgodnie ze Specyfikacją Techniczną nr 1.0.0. „Wymagania ogólne”.

Badanie gotowej okładziny polega na sprawdzeniu:

- należytego przylegania do podłoża lub podkładu,
- zachowania dopuszczalnych odchyłeń krawędzi od linii prostej.

Odchylenie powierzchni okładziny z płyt gipsowo – kartonowych od płaszczyzny i odchylenie krawędzi od linii prostej nie powinny być większe niż 1mm/m.

Płyty gipsowo – kartonowe i materiały pomocnicze powinny mieć zaświadczenia o jakości wystawione przez producenta.

7. OBMIAR ROBÓT

7.1. Ogólne zasady obmiaru robót

Zgodnie ze Specyfikacją Techniczną nr 1.0.0. „Wymagania ogólne”.

7.2. Zasady określania ilości robót i materiałów

Zgodnie ze Specyfikacją Techniczną nr 1.0.0. „Wymagania ogólne”.

7.3. Urządzenia i sprzęt pomiarowy

Zgodnie ze Specyfikacją Techniczną nr 1.0.0. „Wymagania ogólne”.

7.4. Czas przeprowadzania obmiaru

Zgodnie ze Specyfikacją Techniczną nr 1.0.0. „Wymagania ogólne”.

8. ODBIÓR ROBÓT

8.1. Rodzaje odbiorów robót

Roboty podlegają następującym etapom odbioru robót:

- a) odbiór robót zanikających i ulegających zakryciu
- b) odbiór częściowy
- c) odbiór ostateczny
- d) odbiór pogwarancyjny

8.2. Odbiór robót zanikających lub ulegających zakryciu

Zgodnie ze Specyfikacją Techniczną nr 1.0.0. „Wymagania ogólne”.

8.3. Odbiór częściowy

Zgodnie ze Specyfikacją Techniczną nr 1.0.0. „Wymagania ogólne”.

8.4. Odbiór ostateczny robót

Zgodnie ze Specyfikacją Techniczną nr 1.0.0. „Wymagania ogólne”.

8.4.1. Zasady odbioru ostatecznego robót

Zgodnie ze Specyfikacją Techniczną nr 1.0.0. „Wymagania ogólne”.

8.4.2. Dokumenty odbioru ostatecznego

Zgodnie ze Specyfikacją Techniczną nr 1.0.0. „Wymagania ogólne”.

8.5. Odbiór pogwarancyjny

Zgodnie ze Specyfikacją Techniczną nr 1.0.0. „Wymagania ogólne”.

9. PODSTAWA PŁATNOŚCI

9.1. Ustalenia ogólne

Zgodnie ze Specyfikacją Techniczną nr 1.0.0. „Wymagania ogólne”.

10. PRZEPISY ZWIĄZANE

10.1 Polskie Normy

- PN-B-79405:1997 – Płyty gipsowo – kartonowe
- PN-B-79405:1997/Ap1:1999 - Płyty gipsowo – kartonowe

- PN-B-79406:1997 – Płyty warstwowe gipsowo – kartonowe

10.2. Pozostałe dokumenty

- Dz. U. nr 75/2002 - „Warunki techniczne, jakim powinny odpowiadać budynki i ich usytuowanie”

- „Warunki techniczne wykonania i odbioru robót budowlano - montażowych” Tom I „Budownictwo ogólne”.

- „Poradnik majstra budowlanego” Arkady, Warszawa 1997

SPECYFIKACJA TECHNICZNA POLYFLOR

SPECYFIKACJA TECHNICZNA WYKONANIA I ODBIORU ROBÓT BUDOWLANYCH

1. ST

1.1. Przedmiot Specyfikacji Technicznej

Przedmiotem specyfikacji są właściwości oraz sposoby montażu wykładziny PVC w rulonie Prestige PuR

1.2. ST zawiera informacje wykonania i odbioru robót realizowanych w

2. Materiał

2.1. Wykładzina PVC obiektowa homogeniczna, bezkierunkowa w rulonie zabezpieczona fabrycznie warstwą poliuretanu PUR

3. Zastosowanie i wygląd

3.1. Wykładzina z PVC do stosowania w budownictwie obiektowym, posiadająca wzór bezkierunkowy.

4. Właściwości

4.1.1. Format rulon 2mx20m

4.1.2. Grubość rulon 2,0mm

4.1.3. Ciężar 3200 g/m²,

4.1.4. Klasyfikacja zastosowania EN 685 - 23/34/43

4.1.5. Odporność na ścieranie EN 649 – Grupa P

4.1.6. Antypoślizgowość EN 13893 – Klasa DS.

4.1.7. Antystatyczność DIN 51953 – 10⁹ Ω

4.1.8. Trudnopalność:

PN-B-02854 trudnozapalny

PN EN13501-1 Klasa Bfl-s1

4.2. Posiadają następujące atesty i certyfikaty

4.2.1. Atest higieniczny

4.2.2. Certyfikat zgodności ITB

4.2.3. Krajowa Deklaracja Zgodności

5. Składowanie i transport

5.1 Wykładzinę przechowywać w oryginalnych opakowaniach w pomieszczeniach, zamkniętych, suchych.

5.2. Opakowania należy przewozić krytymi środkami transportu, zabezpieczyć przed przewracaniem się i uszkodzeniami. Chronić brzegi opakowań.

6. Wykonanie robót

1.01 PODŁOŻE

Rozpoczęcie montażu musi zostać poprzedzone sprawdzeniem i akceptacją firmy instalującej wykładzinę dotyczącą warunków montażu w obiekcie.

a. Podłoże betonowe musi spełniać wymagania:

-wytrzymałość (klasa B12-B15),

-grubość minimum 5 cm,

-prawidłowo pielęgnowane w czasie dojrzewania (ok.28 dni)

-zdylatowane (dylatacje robocze i konstrukcyjne) zgodnie z PN 62-B-10144

1.02 SPRAWDZENIE

a. Wszystkie podłoża wykonane bezpośrednio na ziemi muszą mieć wykonaną izolację przeciw wilgoci.

- b. Wilgotność podłoża nie może przekraczać 2,5 %. Musi to zostać sprawdzone odpowiednim miernikiem.
- c. Powierzchnia podłoża musi być jednorodna, bez rys, braków i występow, wolna od tłuszczów, zanieczyszczeń i mleczka cementowego.

1.03 PRZYGOTOWANIE

- a. Należy usunąć wszelkie niedokładności posadzki. Wymagana jest równość powierzchni: odchylenia w dowolnym miejscu na długości 1m nie powinny przekraczać 2-3mm.
- b. Większe ubytki należy zaszpachlować.
- c. Podłoża porowate należy przeszlifować.

1.04 MASY NIWELUJĄCE

Celem uzyskania gładkości powierzchni należy zastosować masę niwelującą. Przed wylaniem masy należy zastosować środek gruntujący, tego samego producenta co masa.

1.05 KLEJE

Należy stosować kleje do wykładzin PCV producentów: Uzin, Kiesel, Bostik, Thomsit, lub innych rekomendowanych przez Polyflor.

1.06 SPAWANIE ŁĄCZEŃ

Wszystkie łączenia należy spawać celem uzyskania jednolitej posadzki.

1.07 AKCESORIA WYKOŃCZENIOWE

- a. Wykładzina wywinięta na ściany: można stosować profil Ejecta CF (cove former) oraz profil Ejecta CS (capping strip)
- b. Listwa typu Ejecta MC8: należy ją montować po zamontowaniu wykładziny.
- c. Listwa typu Ejecta MC18: należy ją spawać z wykładziną celem uzyskania jednolitej posadzki.

2.01 PRZECHOWYWANIE

Wykładziny w rolkach powinny zawsze być przechowywane w pozycji pionowej i zabezpieczone przed upadkiem.

2.02 WARUNKI MONTAŻU

- a. Ogrzewanie podłogowe powinno być wyłączone na 48 godzin przed montażem i włączone po 48 godzinach od zakończenia montażu.
- b. Wszystkie rolki powinny być przechowywane w miejscu montażu, w pozycji pionowej, w temperaturze 18°C przez minimum 24 godziny przed montażem. Ta temperatura musi być utrzymywana w trakcie montażu i 24 godziny po zakończeniu montażu.
- c. Rolki należy rozwinąć na 24 godziny przed montażem.

2.03 MONTAŻ

- a. Przyciąć wykładzinę zgodnie z kształtem podłoża. Przykleić wykładzinę na całej powierzchni i walcować wałkiem o wadze około 70kg. Po 30 minutach walcować ponownie w przeciwnym kierunku.
- b. Klej należy używać dokładnie wg instrukcji producenta. Należy go nakładać packą z ząbkami w kształcie litery V, o wysokości ząbków 1,5mm i rozstawie 5mm. Klejenie i walcowanie musi się odbywać w czasie wiązania kleju aby uniknąć efektu przebijania przez wykładzinę śladów po nakładaniu kleju packą.
- c. Wszystkie fabryczne krawędzie powinny zostać przycięte.
- d. Łączenia powinny przebiegać równolegle do linii budowlanych. Należy unikać łączeń w wejściach.

- e. Wszystkie łączenia należy frezować na 2/3 grubości a następnie spawać sznurem Ejecta weld rod. Po spawaniu ściąć nadmiar sznura: zgrubnie po spawaniu, dokładnie po wystygnięciu.
- f. Przy wywijaniu wykładzin na ściany należy używać profili Ejecta CF (cove former). Do klejenia powierzchni pionowych należy używać klejów kontaktowych. Wszystkie łączenia pionowe należy spawać.

3.01 ZAKOŃCZENIE MONTAŻU

Zamieść i odkurzyć wykładzinę.

Usunąć wszystkie zabrudzenia i klej z wykładziny po 24 godzinach od zakończenia montażu używając środka Bendurool Forte firmy Henkel-Ecolab (wg instrukcji producenta). Większe zabrudzenia doczyścić padami ściernymi tej samej firmy. Spłukać czystą wodą i odczekać do wyschnięcia. Usunąć nadmiar wody, który może uszkodzić klej.

3.02 ZABEZPIECZENIE

- a. Po zakończeniu montażu wykładzinę bez fabrycznego pokrycia poliuretanem należy pokryć warstwą akrylanową np. Lodan lub Gliz Metalic firmy Henkel-Ecolab (wg instrukcji producenta). Po wyschnięciu przykryć folią lub innym materiałem.
- b. Oddanie do użytku powinno nastąpić nie wcześniej niż po 48 godzinach od zakończenia instalacji.

3.03 ODPAD

Odpad o wielkości 4m² powinien być przekazany klientowi na ewentualne naprawy.

3.04 KONSERWACJA

Wykładzinę należy czyścić i konserwować wg dokumentu „Utrzymanie w Czystości i Konserwacja Obiektowych Wykładzin PCV Polyflor”.

7. Kontrola jakości

7.1. W trakcie prowadzenia robót montażowych należy kontrolować:

- Zgodność z dokumentacją techniczną
- Sprawdzać jakość materiału
- Badać prawidłowość i dokładność wykonania

7.2. Jednostką obmiarową jest m²

8. Odbiór robót

8.1. Dokumenty, które wykonawca powinien przedstawić przy odbiorze robót

- Świadectwo pochodzenia materiału
- Certyfikat Zgodności