

OBIEKT: **BUDOWA ULICY SŁUBICKIEJ W PISZU**
 na działkach nr 1116, 1129/18, 1129/21, 1132
 KANALIZACJA DESZCZOWA

TEMAT: **PROJEKT BUDOWLANY**

INWESTOR: **Gmina Pisz**
 ul. Gizewiusza 5, 12-200 Pisz

Sporządził:
Janusz Zabiłowicz

Pisz Sierpień 2016 r.

ZAWARTOŚĆ OPRACOWANIA

Lp.	Wyszczególnienie	Nr str.
1	Strona tytułowa.....	1
2	Zawartość opracowania.....	2
3	Opis techniczny,	3-8
4	Informacja dotycząca bezpieczeństwa i ochrony zdrowia..	9-16
5	Plan sytuacyjny,	17-22
6	Szczegółowa specyfikacja techniczna.....	23-32
7	Kosztorys inwestorski	33-48

OPIS TECHNICZNY

Do projektu budowlanego

Budowa ulicy Słubickiej w Pisz – kanalizacja deszczowa

1.0. Podstawa i zakres opracowania

1.1. Materiały wykorzystane w trakcie wykonywania opracowania:

- Umowa z Inwestorem,
- Podkład geodezyjny 1:500,
- Pomiary uzupełniające,
- Rozporządzenie Ministra Transportu i Gospodarki Morskiej z dnia 2 marca 1999 r., w sprawie warunków technicznych, jakim powinny odpowiadać drogi publiczne i ich usytuowanie,

1.2. Cel i zakres opracowania

Celem opracowania jest rozwiązanie problemów technicznych przy budowie kanalizacji deszczowej w ulicy Słubickiej w zakresie wymaganym zgłoszeniem robót w trybie Ustawy Prawo Budowlane i prowadzenia robót wykonawczych.

Niniejsze opracowanie obejmuje wykonanie:

- Montaż kanału deszczowego, studni i wpustów deszczowych wraz z przykanalikami,

2.0. Opis stanu istniejącego

Aktualnie ulica Słubicka w Pisz posiada nawierzchnię gruntową i nie posiada w związku z tym instalacji kanalizacji deszczowej. Planowana jest budowa nowej utwardzonej drogi wraz z ciągami pieszymi, rowerowymi i miejscami parkingowymi. Zaprojektowana w związku z tym kanalizacja deszczowa uniemożliwi właściwe odprowadzenie wód opadowych.

Uzbrojenie istniejące:

- Sieć energetyczna napowietrzna i kablowa,
- Sieć telefoniczna napowietrzna i kablowa,
- Kanalizacja telefoniczna,
- Sieć wodociągowa,
- Kanalizacja sanitarna,

3. Opis rozwiązań projektowych

3.1 Dane ruchowe

Budowana ulica klasyfikowana jest jako droga zbiorcza. Łączy ulice Czerniewskiego (od 1 stycznia 2009 drogę krajową nr 58) z ulicą Pisańskiego (droga gminna), obydwie o nawierzchni asfaltowej. Projektowana ulica będzie w przyszłości zbierać ruch z ulic bocznych, przewidzianych do realizacji po podziale działek budowlanych. Na terenie projektowanego zadania występuje ruch pojazdów mieszkańców, zaopatrzenie istniejących placówek handlowych, oraz ruch pojazdów obsługi osiedla. Całość ruchu zaliczana jest do kategorii KR 2.

3.4. Droga w planie

Zgodnie ze stanem sytuacyjnym.

3.5. Niweleta drogi

Zgodnie ze projektem.

3.6. Roboty ziemne

Roboty ziemne związane są z wykonaniem kanalizacji deszczowej prowadzić w wypraskach w pasie drogowym ulicy Czerniewskiego. Roboty prowadzić mechanicznie i częściowo ręcznie.

Roboty ziemne w obrębie sieci podziemnych należy prowadzić wyłącznie ręcznie.

Przed przystąpieniem do robót należy bezwzględnie poinformować właścicieli sieci zlokalizowanych w ulicy Słubickiej i Czerniewskiego.

4.0. Uzbrojenie techniczne

4.1. Odwodnienie – remont kanalizacji deszczowej

4.1.1. Charakterystyka projektowanych kanałów deszczowych

- kanał Ø 500 PVC	L= 333,00 m
- kanał Ø 315 PVC	L= 207,00 m
- przykanaliki Ø 200 PVC	L= 172,00 m
- wpusty deszczowe betonowe fi500	22 szt.
- studnie rewizyjne systemu Wavin fi1000	11 szt.

Studnie

Przykanaliki (Ø 200 mm)

Nr	Rzędna góra	Rzędna dół	H studni	Studnia	Przykanaliki	mb	Ø mm
1	117,36	115,14	2,22	1	-	-	-
2	117,60	115,20	2,40	2	1+12	13	200
3	118,13	115,32	2,81	3	6+10	16	200
4	118,35	115,42	2,93	4	3+9	12	200
5	118,24	115,52	2,72	5	4+9	13	200
6	118,15	115,64	2,51	6	4+9	13	200
7	118,16	115,77	2,39	7	4+10	14	200
8	118,10	115,85	2,25	8	4+10	14	200
9	118,00	115,95	2,05	9	5+10	15	200
10	117,92	116,05	1,87	10	5+10	15	200
11	117,80	116,19	1,61	11	8+13	21	200
12	117,73	116,28	1,45	12	10+16	26	200
Razem						172	

Długości odcinków	L	Średnica	Spadek I	Nachylenie
[-]	[m]	[mm]	[m]	[%]
Studnia 1 - 2	29	500	0,06	0,21%
Studnia 2 - 3	57	500	0,12	0,21%
Studnia 2 - 4	48	500	0,1	0,21%
Studnia 4 - 5	45	500	0,1	0,22%
Studnia 5 - 6	57	500	0,12	0,21%
Studnia 6 - 7	61	500	0,13	0,21%
Studnia 7 - 8	36	500	0,08	0,22%
Studnia 8 - 9	51	500	0,1	0,20%
Studnia 9 - 10	48	500	0,1	0,21%
Studnia 10 - 11	66	500	0,14	0,21%
Studnia 11 - 12	42	500	0,09	0,21%
Razem fi500	333			
Razem fi315	207			

4.1.2. Opis rozwiązań technicznych kanalizacji deszczowej

4.1.2.1. Kanały uliczne

Przewody kanalizacyjne należy wykonać z rur SN8 łączonych na uszczelkę gumową.

Kanały należy ułożyć na podsypce gr. 15 cm

4.1.2.2. Studzienki kanalizacyjne

Na trasie kanalizacji deszczowej studnie kanalizacyjne PVC systemowe Ø 1,00 m.

Studnie należy posadowić na warstwie chudego betonu B-7,5. Studnie należy zakończyć pierścieniami odciążającymi, płytami przykrywowymi żelbetowymi i ustawionymi na nich włazami żeliwnymi typu ciężkiego klasy D400 (40 ton) zgodnie z normą PN-93/H-74124 DIN EN 124.

4.1.2.3. Wpusty deszczowe i przykanaliki

Dla ujęcia wód deszczowych z ulicy zaprojektowano typowe wpusty uliczne wykonane z kręgów betonowych Ø 0,50 m z osadnikiem. Wpusty należy połączyć ze studzienkami przy pomocy rur SN8 Ø 0,200 m. Studzienki ściekowe po podłączeniu przykanalików należy zaizolować z zewnątrz poprzez dwukrotne pomalowanie bitizolem 2R+2P. Trasy przykanalików i lokalizację wpustów ulicznych podano na planie sytuacyjnym.

4.2. Urządzenia telekomunikacyjne, energetyczne i gazowe.

- a) Prace ziemne w pobliżu istniejących urządzeń telekomunikacyjnych i energetycznych oraz gazowych wykonać ręcznie
- b) Zachować minimum 0,7 m przykrycia w/w urządzeń
- c) W przypadku braku wymaganej głębokości należy w obecności pracownika RT wykonać regulację urządzeń telekomunikacyjnych
- d) Zagęszczenie gruntu wykonać w taki sposób, aby nie uszkodzić w/w urządzeń

5. Zagadnienia własności gruntów

Projektowany remont mieści się na terenie działek inwestora i działkach przyległych. Przed rozpoczęciem robót należy ostateczny zakres uzgodnić z właścicielami przyległych działek

6. Wpływ inwestycji na środowisko

Remont bez wpływu na środowisko. W trakcie budowy ulic nie wystąpią roboty wymienione w Rozporządzeniu Rady Ministrów z dnia 9 listopada 2004 r w sprawie określenia rodzajów przedsięwzięć mogących znacząco oddziaływać na środowisko oraz szczególnych uwarunkowań związanych z kwalifikowaniem przedsięwzięcia do sporządzenia raportu o oddziaływaniu na środowisko. (Dz. U. Z 2004 r. Nr 257 poz. 2573.)

7. Sposób wykonywania robót budowlanych

7.1. Kanalizacja deszczowa,

Przed budową projektowanej sieci należy geodezyjnie wytyczyć trasę.

Wykopy pod projektowaną sieć w miejscach kolizji z istniejącym uzbrojeniem należy wykonać ręcznie jako szalowane, a na pozostałych odcinkach mechanicznie jako szalowane. Do szalowania wykopów użyć szalunków ściennych rozporowych. Krzyżujące się uzbrojenie podziemne występujące nad kanałem podlega zabezpieczeniu przez podwieszenie. Wykopy należy zasypywać warstwami do 35 cm i dokładnie zagęszczać mechanicznie poszczególne warstwy, zwracając szczególną uwagę na zagęszczanie przy studzienkach. Wykopy na czas realizacji kanałów należy zabezpieczyć przed dostępem osób obcych poprzez ich ogrodzenie i oznakowanie.

Przed przystąpieniem do zasypywania wykopów należy dokonać inwentaryzacji geodezyjnej zrealizowanych przewodów kanalizacyjnych.

Na czas realizacji inwestycji miejsce robót należy oznakować zgodnie z projektem organizacji ruchu na czas budowy.

7.2. Konstrukcja nawierzchni: jezdni, chodników i wjazdów

Zgodnie z projektem remontu nawierzchni.

8. Bezpieczeństwo i ochrona zdrowia

Zgodnie z Rozporządzeniem Ministra Infrastruktury z dnia 27.08.2002 (DZ.U. z 2002 r Nr 151 poz. 1256) przewidywany zakres prowadzonych robót powoduje konieczność sporządzenia planu bezpieczeństwa i ochrony zdrowia zwanym „bioz”

- zakres robót

- kanał deszczowy ułożony w wykopie, głębokość od 2,50 m do 3,50 m

- roboty drogowe związane z odtworzeniem nawierzchni
- przewidywane zagrożenia występujące podczas realizacji następujących robót
 - bliska odległość od istniejącej linii napowietrznych i kablowych.
 - roboty wykonywane w ulicy o dużym natężeniu ruchu

9. Obszar oddziaływania projektowanego obiektu

Obszar oddziaływania projektowanego obiektu zamyka się w granicach działek, na których jest projektowana inwestycja nie ograniczy zabudowy działek sąsiednich oraz nie zmieni istniejącego zagospodarowania na działkach sąsiednich. Projektowana inwestycja nie znajduje się w strefie ochrony konserwatorskiej.

10. Organizacja ruchu

Winna być wykonana wg odrębnego opracowania.

Przepisy dotyczące robót:

1. BN-72/8932-01	Budowle drogowe i kolejowe. Roboty ziemne.
2. PN-86/B-02480	Grunty budowlane.
3. PN-76/B-06714/00	Kruszywa mineralne.
4. PN-S- 96025 2000	Drogi samochodowe. Nawierzchnie asfaltowe. Wymagania.
5. PN-S-06102 1997	Drogi samochodowe. Podbudowa z kruszyw stabilizowanych mechanicznie

Pisz, sierpień 2016 r.

***INFORMACJA DOTYCZĄCA
BEZPIECZEŃSTWA I OCHRONY ZDROWIA***

<i>Obiekt:</i>	BUDOWA ULICY SŁUBICKIEJ W PISZU na działkach nr 1116, 1129/18, 1129/21, 1132 KANALIZACJA DESZCZOWA
<i>Inwestor:</i>	Gmina Pisz ul. Gizewiusza 5, 12-200 Pisz
<i>Sporządził:</i>	Janusz Zabiłowicz

CZĘŚĆ OPISOWA

1. Zakres robót oraz kolejność ich realizacji.

Zakres robót obejmuje wymogi zamówienia publicznego pod nazwą:
„Budowa ulicy Słubickiej w Pisz, budowa kanalizacji deszczowej”.

Składają się na to prace w obrębie branży sanitarno - drogowej. Szczegółowy opis robót zawiera Projekt Budowlany na podstawie, którego opracowano niniejszą informację.

Kolejność realizacji robót

1.1. Roboty przygotowawcze

1.2. Roboty rozbiórkowe

1.3. Kanalizacja deszczowa

2. Wykaz istniejących obiektów budowlanych.

Istniejące sieci uzbrojenia terenu:

- Sieć telekomunikacyjna, elektryczna, sanitarna

3. Elementy zagospodarowania terenu, które mogą stwarzać zagrożenie bezpieczeństwa i zdrowia ludzi.

W obszarze prowadzonych prac nie występują elementy zagospodarowania terenu stwarzające zagrożenie dla ludzi.

4. Informacje dotyczące przewidywanych zagrożeń występujących podczas realizacji robót budowlanych.

Całość robót przewidzianych do realizacji będzie odbywać się pod niewielkim ruchem, z częściowym zajęciem jezdni. Zagrożenia związane z ruchem występować będą w czasie wykonywania całości robót na budowie.

Roboty ziemne

Zagrożenia występujące przy wykonywaniu robót ziemnych:

- Upadek pracownika lub osoby postronnej do wykopu (brak wyгородzenia wykopu balustradami; brak przykrycia wykopu),
- Zasypanie pracownika w wykopie wąskoprzestrzennym (brak zabezpieczenia ścian wykopu przed obsunięciem się; obciążenie klina naturalnego odłamu gruntu urobkiem pochodzącym z wykopu),
- Potrącenie pracownika lub osoby postronnej łyżką koparki przy wykonywaniu robót na placu budowy lub w miejscu dostępnym dla osób postronnych (brak wyгородzenia strefy niebezpiecznej).

Roboty ziemne powinny być prowadzone na podstawie projektu określającego położenie instalacji i urządzeń podziemnych, mogących znaleźć się w zasięgu prowadzonych robót.

Wykonywanie robót ziemnych w bezpośrednim sąsiedztwie sieci powinno być poprzedzone określeniem przez kierownika budowy bezpiecznej odległości, w jakiej mogą być one wykonywane od istniejącej sieci i sposobu wykonywania tych robót.

Roboty budowlane i roboty wykończeniowe

Zagrożenia występujące przy wykonywaniu robót budowlanych:

- Pochwycenie kończyn przez napęd maszyn (brak pełnej osłony napędu),
- Potrącenie pracownika lub osoby postronnej łyżką koparki przy wykonywaniu robót na placu budowy lub w miejscu dostępnym dla osób postronnych (brak odgrożenia strefy niebezpiecznej),
- Potrącenie pracownika przez pojazdy przy dopuszczeniu ruchu
- Porażenie prądem elektrycznym

Przy ręcznej lub mechanicznej obróbce elementów betonowych, pracownicy powinni używać środków ochrony indywidualnej, takich jak:

- Gogle lub przyłbice ochronne,
- Hełmy ochronne,
- Rękawice wzmocnione skórą,
- Obuwie z wkładkami stalowymi chroniącymi palce stóp.

Stanowiska pracy powinny umożliwić swobodę ruchu, niezbędną do wykonywania pracy.

Maszyny i urządzenia techniczne użytkowane na placu budowy

Zagrożenia występujące przy wykonywaniu robót budowlanych przy użyciu maszyn i urządzeń technicznych:

- Pochwycenie kończyny górnej lub kończyny dolnej przez napęd (brak pełnej osłony napędu),
- Potrącenie pracownika lub osoby postronnej łyżką koparki przy wykonywaniu robót na placu budowy lub w miejscu dostępnym dla osób postronnych (brak wygrożenia strefy niebezpiecznej),
- Porażenie prądem elektrycznym (brak zabezpieczenia przewodów zasilających urządzenia mechaniczne przed uszkodzeniami mechanicznymi).

Maszyny i inne urządzenia techniczne oraz narzędzia zmechanizowane powinny być montowane, eksploatowane i obsługiwane zgodnie z instrukcją producenta oraz spełniać wymagania określone w przepisach dotyczących systemu oceny zgodności.

Maszyny i inne urządzenia techniczne, podlegające dozorowi technicznemu, mogą być używane na terenie budowy tylko wówczas, jeżeli wystawiono dokumenty uprawniające do ich eksploatacji.

Dla pojazdów używanych w trakcie wykonywania robót budowlanych należy wyznaczyć i oznakować miejsca postojowe na terenie budowy.

Żurawie samojezdne, koparki i inne urządzenia ruchome, które mogą zbliżyć się na niebezpieczną odległość do w/w napowietrznych lub kablowych linii elektroenergetycznych, powinny być wyposażone w sygnalizatory napięcia.

Operatorzy lub maszyniści żurawi, maszyn budowlanych, kierowcy wózków i innych maszyn o napędzie silnikowym powinni posiadać wymagane kwalifikacje.

Niedopuszczalne jest:

- 1) obsługiwanie maszyn roboczych bez urządzeń zabezpieczających lub sygnalizacyjnych wymaganych odrębnymi przepisami,
- 2) dokonywanie zmian konstrukcyjnych w maszynach roboczych,
- 3) wykonywanie napraw i konserwowanie maszyn roboczych będących w ruchu,
- 4) odłuszczenie i czyszczenie powierzchni maszyn roboczych benzyną etylizowaną lub innymi rozpuszczalnikami, których pary mogą tworzyć z powietrzem mieszaniny gazów palnych lub wybuchowych.

Eksploatowanie maszyn roboczych odbywa się na terenie rozpoznanym pod względem warunków geologicznych i gruntowych.

Podczas współpracy maszyn roboczych z:

- 1) dodatkowym osprzętem przeznaczonym do robót ziemnych, budowlanych i drogowych,
- 2) liniami technologicznymi do produkcji zapraw betonowych lub kruszywa - stosuje się zasady bezpieczeństwa i higieny pracy określone w instrukcjach obsługi tych urządzeń lub linii technologicznych.

Samobieżne maszyny do transportu mieszanki betonowej wyposaża się w:

- 1) Widoczny napis zabraniający zbliżania się do podniesionego kosza wyładowczego,
- 2) Urządzenie do sygnalizacji dźwiękowej, uruchamiane przed każdą czynnością podnoszenia i opuszczania kosza wyładowczego lub uruchamiania wysięgnika.

Urządzenia do zagęszczania gruntu, asfaltu, piasku i żwiru, w szczególności ubijaki, zagęszczarki ciężkie i ze spryskiwaczem, walce okołkowane, walce wibracyjne, używa się zgodnie z zasadami określonymi w instrukcjach obsługi każdego z tych urządzeń.

Zgarnianie gruntu na pochyłościach lub stokach przy użyciu maszyn roboczych, w szczególności zgarniarek, wykonuje się zgodnie z zasadami określonymi w dokumentacji techniczno-ruchowej tych maszyn.

Niedopuszczalne jest:

- 1) przewożenie osób w skrzyniach ładunkowych zgarniarek,
- 2) opuszczanie skrzyni podczas jazdy poniżej parametrów określonych przez producenta zgarniarki.

6. Informacje o wydzieleniu i oznakowaniu miejsca prowadzenia robót budowlanych, stosownie do rodzaju zagrożenia.

Teren budowy lub robót powinien być w miarę potrzeby ogrodzony lub skutecznie zabezpieczony.

Przy wykonywaniu robót należy stosować odpowiednie znaki drogowe i urządzenia ostrzegawczo-zabezpieczające. W szczególności dotyczy to niezamkniętego lub ograniczonego ruchu drogowego.

W zależności od rodzaju i zakresu, roboty w pasie drogowym prowadzi się przy:

- 1) zamkniętym ruchu na drodze lub
- 2) wyłączeniu z ruchu drogowego części jezdni, pasa ruchu jezdni albo jego części, lub
- 3) ograniczonej prędkości pojazdów poruszających się na remontowanym odcinku jezdni, w przypadku, gdy roboty są prowadzone na poboczu drogi, w rowie lub na przydrożnych skarpach.

W czasie wykonywania robót ziemnych miejsca niebezpieczne należy ogrodzić i umieścić napisy ostrzegawcze. W czasie wykonywania wykopów w miejscach dostępnych dla osób niezatrudnionych przy tych robotach, należy wokół wykopów pozostawionych na czas zmroku i w nocy ustawić balustrady zaopatrzone w światło ostrzegawcze koloru czerwonego.

Dla pojazdów używanych w trakcie wykonywania robót budowlanych należy wyznaczyć i oznakować miejsca postojowe na terenie budowy.

Na terenie budowy powinny być wyznaczone oznakowane, utwardzone i odwodnione miejsca do składania materiałów i wyrobów.

Wszystkie roboty niezależnie od stopnia zagrożenia oznakowane będą zgodnie z „Projektem organizacji robót”.

6 . Informacje o sposobie prowadzenia instruktażu pracowników przed przystąpieniem do realizacji robót szczególnie niebezpiecznych.

6.1. Określenie zasad postępowania w przypadku wystąpienia zagrożenia

Szkolenia w dziedzinie bezpieczeństwa i higieny pracy dla pracowników zatrudnionych na stanowiskach robotniczych, przeprowadza się jako:

- Szkolenie wstępne,
- Szkolenie okresowe.

Szkolenia te przeprowadzane są w oparciu o programy poszczególnych rodzajów szkolenia.

Szkolenia wstępne ogólne („instruktaż ogólny”) przechodzą wszyscy nowo zatrudniani pracownicy przed dopuszczeniem do wykonywania pracy.

Szkolenia okresowe w zakresie bhp dla pracowników zatrudnionych na stanowiskach robotniczych, powinny być przeprowadzane w formie instruktażu nie rzadziej niż raz na 3 – lata, a na stanowiskach pracy, na których występują szczególne zagrożenia dla zdrowia lub życia oraz zagrożenia wypadkowe – nie rzadziej niż raz w roku.

Pracownicy zatrudnieni na stanowiskach operatorów żurawi, maszyn budowlanych i innych maszyn o napędzie silnikowym powinni posiadać wymagane kwalifikacje.

Na placu budowy powinny być udostępnione pracownikom do stałego korzystania, aktualne instrukcje bezpieczeństwa i higieny pracy dotyczące:

- Wykonywania prac związanych z zagrożeniami wypadkowymi lub zagrożeniami zdrowia pracowników,
- Obsługi maszyn i innych urządzeń technicznych,
- Postępowania z materiałami szkodliwymi dla zdrowia i niebezpiecznymi,
- Udzielania pierwszej pomocy.

W/w instrukcje powinny określać czynności do wykonywania przed rozpoczęciem danej pracy, zasady i sposoby bezpiecznego wykonywania danej pracy, czynności do wykonywania po jej zakończeniu oraz zasady postępowania w sytuacjach awaryjnych stwarzających zagrożenia dla życia lub zdrowia pracowników.

Nie wolno dopuścić pracownika do pracy, do której wykonywania nie posiada wymaganych kwalifikacji lub potrzebnych umiejętności, a także dostatecznej znajomości przepisów oraz zasad BHP.

6.2. Konieczność stosowania przez pracowników środków ochrony indywidualnej, zabezpieczających przed skutkami zagrożeń.

Pracownicy zatrudnieni na budowie, powinni być wyposażeni w środki ochrony indywidualnej oraz odzież i obuwie robocze, zgodnie z tabelą norm przydziału środków ochrony

indywidualnej oraz odzieży i obuwia roboczego opracowaną przez pracodawcę. Wszyscy pracownicy powinni posiadać kamizelki ostrzegawcze.

Pracownicy zatrudnieni przy obsłudze, przecinarek i zagęszczarek płytowych powinni być wyposażeni w ochronniki słuchu, okulary ochronne i w razie konieczności w fartuchy gumowe.

Środki ochrony indywidualnej w zakresie ochrony zdrowia i bezpieczeństwa użytkowników tych środków powinny zapewniać wystarczającą ochronę przed występującymi zagrożeniami (np. upadek z wysokości, uszkodzenie głowy, twarzy, wzroku, słuchu).

Kierownik budowy obowiązany jest informować pracowników o sposobach posługiwania się tymi środkami.

6.3. Zasady bezpośredniego nadzoru nad pracami szczególnie niebezpiecznymi przez wyznaczone w tym celu osoby.

Roboty szczególnie niebezpieczne wykonywane będą pod nadzorem kierownika budowy lub majstra odpowiedzialnego za wykonywany zakres robót. Przewiduje się również nadzór odpowiednio przeszkolonego pracownika.

7 . Określenie sposobu przechowywania i przemieszczania materiałów, wyrobów, substancji oraz preparatów niebezpiecznych na terenie budowy.

Materiały, wyroby, substancje oraz preparaty niebezpieczne na budowie nie wystąpią.

8 . Wskazanie środków technicznych i organizacyjnych, zapobiegających niebezpieczeństwom wynikającym z wykonywania robót budowlanych w strefach szczególnego zagrożenia zdrowia lub ich sąsiedztwa, w tym zapewniających bezpieczną i sprawną komunikację, umożliwiającą szybką ewakuację na wypadek pożaru, awarii i innych zagrożeń.

Podczas pracy sprzętu budowlanego pracownicy zatrudnieni w jego pobliżu mają obowiązek zachować szczególną ostrożność i nie dopuścić osób postronnych.

Nieprzestrzeganie przepisów bhp na placu budowy prowadzi do powstania bezpośrednich zagrożeń dla życia lub zdrowia pracowników.

- Przyczyny organizacyjne powstania wypadków przy pracy:

A) niewłaściwa ogólna organizacja pracy

- 1) Nieprawidłowy podział pracy lub rozplanowanie zadań,
- 2) Niewłaściwe polecenia przełożonych,
- 3) Brak nadzoru,
- 4) Brak instrukcji posługiwania się czynnikami materialnym,
- 5) Tolerowanie przez nadzór odstępstw od zasad bezpieczeństwa pracy,
- 6) Brak lub niewłaściwe przeszkolenie w zakresie bezpieczeństwa pracy i ergonomii,
- 7) Dopuszczenie do pracy człowieka z przeciwwskazaniami lub bez badań lekarskich;

B) niewłaściwa organizacja stanowiska pracy:

- 1) Niewłaściwe usytuowanie urządzeń na stanowiskach pracy,
- 2) Nieodpowiednie przejścia i dojścia,

3) Brak środków ochrony indywidualnej lub niewłaściwy ich dobór

- Przyczyny techniczne powstania wypadków przy pracy:

a) Niewłaściwy stan czynnika materialnego:

- 1) Wady konstrukcyjne czynnika materialnego będące źródłem zagrożenia,
- 2) Niewłaściwa stateczność czynnika materialnego,
- 3) Brak lub niewłaściwe urządzenia zabezpieczające,
- 4) Brak środków ochrony zbiorowej lub niewłaściwy ich dobór,
- 5) Brak lub niewłaściwa sygnalizacja zagrożeń,
- 6) Niedostosowanie czynnika materialnego do transportu, konserwacji lub napraw;

b) Niewłaściwe wykonanie czynnika materialnego:

- 1) Zastosowanie materiałów zastępczych,
- 2) Niedotrzymanie wymaganych parametrów technicznych;

c) Wady materiałowe czynnika materialnego:

- 1) Ukryte wady materiałowe czynnika materialnego;

d) Niewłaściwa eksploatacja czynnika materialnego:

- 1) Nadmierna eksploatacja czynnika materialnego,
- 2) Niedostateczna konserwacja czynnika materialnego,
- 3) Niewłaściwe naprawy i remonty czynnika materialnego.

Osoba kierująca pracownikami jest obowiązana:

- Organizować stanowiska pracy zgodnie z przepisami i zasadami bezpieczeństwa i higieny pracy,
- Dbać o sprawność środków ochrony indywidualnej oraz ich stosowania zgodnie z przeznaczeniem,
- Organizować, przygotowywać i prowadzić prace, uwzględniając zabezpieczenie pracowników przed wypadkami przy pracy, chorobami zawodowymi i innymi chorobami związanymi z warunkami środowiska pracy,
- Dbać o bezpieczny i higieniczny stan pomieszczeń pracy i wyposażenia technicznego, a także o sprawność środków ochrony zbiorowej i ich stosowania zgodnie z przeznaczeniem,

Na podstawie:

- Oceny ryzyka zawodowego występującego przy wykonywaniu robót na danym stanowisku pracy
- Wykazu prac szczególnie niebezpiecznych,
- Określenia podstawowych wymagań bhp przy wykonywaniu prac szczególnie niebezpiecznych,
- Wykazu prac wykonywanych, przez co najmniej dwie osoby,
- Wykazu prac wymagających szczególnej sprawności psychofizycznej

Kierownik budowy powinien podjąć stosowne środki profilaktyczne mające na celu:

- Zapewnić organizację pracy i stanowisk pracy w sposób zabezpieczający pracowników przed zagrożeniami wypadkowymi oraz oddziaływaniem czynników szkodliwych i uciążliwych,
- Zapewnić likwidację zagrożeń dla zdrowia i życia pracowników głównie przez stosowanie technologii, materiałów i substancji niepowodujących takich zagrożeń.

W razie stwierdzenia bezpośredniego zagrożenia dla życia lub zdrowia pracowników osoba kierująca, pracownikami obowiązana jest do niezwłocznego wstrzymania prac i podjęcia działań w celu usunięcia tego zagrożenia.

9 . Wskazane miejsca przechowywania dokumentacji budowy oraz dokumentów niezbędnych do prawidłowej eksploatacji maszyn i urządzeń technicznych.

Dokumentacja budowy przechowywana będzie przez kierownika budowy.

10 . Podstawa prawna opracowania:

- Ustawa z dnia 26 czerwca 1974 r. – Kodeks pracy (t. jedn. Dz.U. z 1998 r. Nr 21 poz.94 z późn.zm.).
- Art.21 „a” ustawy z dnia 7 lipca 1994 r. – Prawo budowlane (Dz.U. z 2000 r. Nr 106 poz.1126 z późn.zm.).
- Rozporządzenie Ministra Infrastruktury z dnia 27 sierpnia 2002 r. w sprawie szczegółowego zakresu i formy planu bezpieczeństwa i ochrony zdrowia oraz szczegółowego zakresu rodzajów robót budowlanych, stwarzających zagrożenia bezpieczeństwa i zdrowia ludzi (Dz.U. Nr 151 poz.1256).
- Rozporządzenie Ministra Pracy i Polityki Socjalnej z dnia 28 maja 1996 r. w sprawie rodzajów prac wymagających szczególnej sprawności psychofizycznej (Dz.U.Nr 62 poz. 287).
- Rozporządzenie Ministra Pracy i Polityki Socjalnej z dnia 26 września 1997 r. w sprawie ogólnych przepisów bezpieczeństwa i higieny pracy (Dz.U.Nr 129 poz. 844 z późn.zm.).
- Rozporządzenie Ministra Gospodarki z dnia 20 września 2000 r. w sprawie bezpieczeństwa i higieny pracy podczas eksploatacji maszyn i innych urządzeń technicznych do robót ziemnych, budowlanych i drogowych (Dz.U.Nr 118 poz. 1263).
- Rozporządzenie Ministra Infrastruktury z dnia 6 lutego 2003 r. w sprawie bezpieczeństwa i higieny pracy podczas wykonywania robót budowlanych (Dz.U.Nr 47 poz. 401).

OPRACOWAŁ:

ARKUSZ nr 1

LEGENDA:

- 2 117,60 115,20 Studnia rewizyjna D1000 kanalizacji deszczowej
- Studnia D500 z wpustem deszczowym
- Rurociągi kanalizacji deszczowej

Projekt	Budowa ulicy Słubickiej w Pisz Projekt kanalizacji deszczowej.	
Nazwa rys.	ARKUSZ nr 1	Skala 1:500
Inwestor:	Gmina Pisz u. Gizewiusza 5, 12-200 Pisz	
ADRES INWESTYCJI:	dz. nr 1116, 1129/18, 1129/21, 1132	
projektant	Janusz Zabiłowicz upr. bud. sanitarne nr SUW/33/91	
Data 2016r.	Branża SANITARNA	Podpis Nr. rys. A-1

ARKUSZ nr 2

LEGENDA:

- Studnia rewizyjna D1000 kanalizacji deszczowej
- Studnia D500 z wpustem deszczowym
- Rurociągi kanalizacji deszczowej

Projekt	Budowa ulicy Słubickiej w Pisz Projekt kanalizacji deszczowej.	
Nazwa rys.	ARKUSZ nr 2	Skala 1:500
Inwestor:	Gmina Pisz u. Gizewiusza 5, 12-200 Pisz	
ADRES INWESTYCJI:	dz. nr 1116, 1129/18, 1129/21, 1132	
projektant	Janusz Zabiłowicz upr. bud. sanitarne nr SUW/33/91	Podpis Nr.rys. A-2
Data 2016r.	Branża SANITARNA	

2 ^{117,60}
115,20

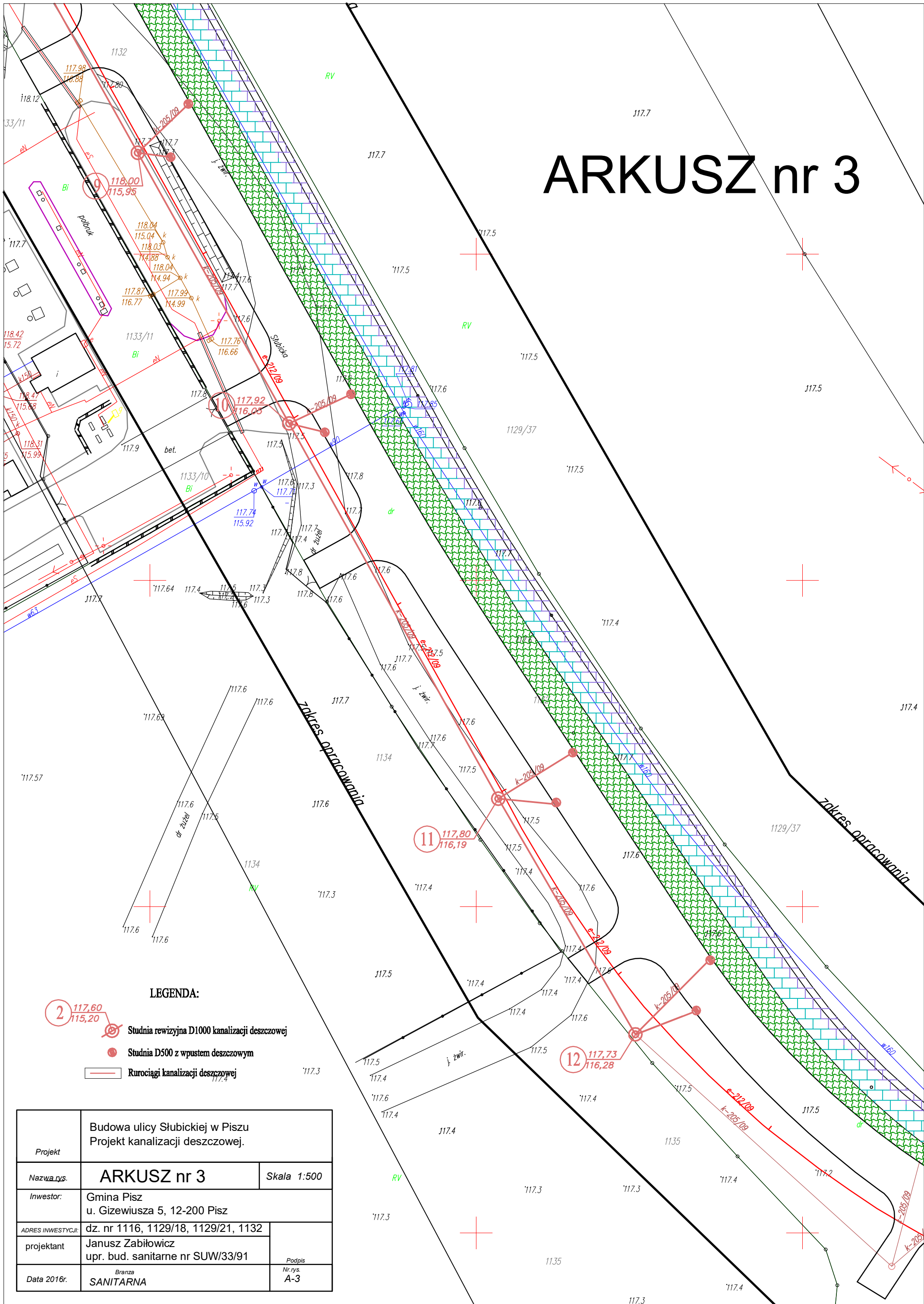
Studnia rewizyjna D1000 kanalizacji deszczowej

Studnia D500 z wpustem deszczowym

Rurociągi kanalizacji deszczowej

<p>Budowa ulicy Słubickiej w Pisz Projekt kanalizacji deszczowej.</p>	
<p>Projekt</p>	
<p>Nazwa rys.</p>	<p>ARKUSZ nr 2</p>
<p>Skala</p>	<p>1:500</p>
<p>Inwestor:</p>	<p>Gmina Pisz u. Gizewiusza 5, 12-200 Pisz</p>
<p>Adres inwestycji:</p>	<p>dz. nr 1116, 1129/18, 1129/21, 1132</p>
<p>projektant</p>	<p>Janusz Zabiłowicz upr. bud. sanitarne nr SUW/33/91</p>
<p>Data 2016r.</p>	<p>Branża SANITARNA</p>
<p>Nr. rys.</p>	<p>A-2</p>
<p>Podpis</p>	

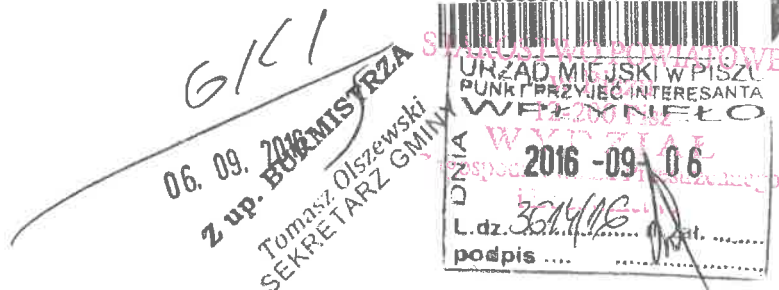
ARKUSZ nr 3





**GENERALNY DYREKTOR
DRÓG KRAJOWYCH I AUTOSTRAD**

O.OL.Z-3.4341.176.2016.s



Olsztyn, dnia 05 września 2016r.

Decyzja

Na podstawie art. 39 ust. 3 ustawy z dnia 21 marca 1985r. o drogach publicznych (tekst jednolity Dz. U. z 2015r. poz. 460 ze zm.) oraz art. 104 ustawy z dnia 14 czerwca 1960r. Kodeks postępowania administracyjnego (tekst jednolity Dz. U. z 2016r. poz. 23 ze zm.), po rozpatrzeniu wniosku Burmistrza Pisu z dnia 31 sierpnia 2016r., w sprawie uzgodnienia włączenia projektowanej kanalizacji deszczowej ul. Słubickiej w Pisz do istniejącej kanalizacji deszczowej w ul. Czerniewskiego, zlokalizowanej na działce nr 1116 obręb Pisz 1 (droga krajowa nr 58);

– zezwalam na zlokalizowanie kanalizacji deszczowej w pasie drogowym drogi krajowej nr 58 (ul. Czerniewskiego – działka nr 1-1116) w Pisz, przy zachowaniu wskazanych poniżej warunków:

1. Kanalizację deszczową wraz ze studniami D500 z wpustami deszczowymi oraz studnią rewizyjną D1000 wykonać należy w lokalizacji zgodnej z projektem zagospodarowania terenu (ark. nr 1) załączonym do projektu budowlanego, stanowiącego integralną część niniejszej decyzji.
2. Włączenia ww. kanalizacji do studni zlokalizowanej w jezdni drogi krajowej nr 58 wykonać należy metodą przecisku, w rurze osłonowej, na głębokości min. 1,0m pod powierzchnią jezdni i chodnika.
3. Zabrania się naruszenia warstw konstrukcyjnych jezdni drogi krajowej i chodnika oraz składowania w pasie drogowym tej drogi materiałów i sprzętu w związku z prowadzonymi robotami.
4. Przejście poprzeczne kanalizacji deszczowej w pasie drogowym drogi krajowej nr 58 pod jezdnią ul. Słubickiej wykonać należy przeciskiem.
5. Po zakończeniu robót teren pasa drogowego drogi krajowej przywrócić należy do poprzedniego stanu użyteczności poprzez:
 - 1) zahumusowanie miejsca po przekopie i zasianie trawy,
 - 2) odtworzenie naruszonej konstrukcji jezdni ul. Słubickiej w miejscu lokalizacji studni D500 z wpustami deszczowymi.
6. Przed rozpoczęciem prac związanych z wykonaniem włączenia kanalizacji deszczowej do studni w pasie drogowym drogi krajowej, wystąpić należy do GDDKiA Oddziału w Olsztynie Rejonu w Elku ul. Kolonia 1, z wnioskiem o udzielenie zezwolenia na zajęcie pasa drogowego w celu prowadzenia robót i umieszczenia ww. kanalizacji, które zostaną wydane w drodze decyzji administracyjnych zgodnie z art. 40 ustawy z dnia 21 marca 1985r. o drogach publicznych.
7. Przed wejściem w pas drogowy drogi krajowej opracować należy, w oparciu o kilometrą obowiązuje na drodze, projekt czasowej organizacji ruchu na czas prowadzenia ww. robót. Projekt ten (w 4-ech egz.) wraz z opinią Komendy Wojewódzkiej Policji w Olsztynie należy przedstawić do zatwierdzenia w GDDKiA Oddziale w Olsztynie ul. Warszawska 89.
8. Za zajęcie pasa drogowego w celu prowadzenia robót i za umieszczenie ww. kanalizacji naliczone zostaną opłaty zgodnie z rozporządzeniem Ministra Infrastruktury z dnia 18 lipca 2011r. w sprawie wysokości stawek opłat za zajęcie pasa drogowego dróg, których zarządcą jest Generalny Dyrektor Dróg Krajowych i Autostrad (tekst jednolity Dz. U. z 2014r. poz. 1608).
9. W przypadku kolizji ww. kanalizacji z istniejącymi urządzeniami i obiektami Infrastruktury technicznej, inwestor na swój koszt dokona przełożenia lub zabezpieczenia ww. urządzeń lub obiektów.

Generalna Dyrekcja
Dróg Krajowych i Autostrad
Oddział w Olsztynie

Al. Warszawska 89
10-083 Olsztyn
tel.: (89) 521 28 00
fax: (89) 527 23 07

e-mail: sekretariat_olsztyn@gddkia.gov.pl
www.gddkia.gov.pl

**Za zgodność z oryginałem
stwierdzam**

Pisz, dn. podpis

10. Niniejsza decyzja wywołuje skutki prawne po uzyskaniu pozwolenia na budowę, dokonaniu zgłoszenia budowy lub wykonywania robót budowlanych z zastrzeżeniem art. 29a ustawy z dnia 07 lipca 1994r. - Prawo budowlane (tekst jedn. Dz. U. z 2016r. poz. 290 ze zm.).

Stosownie do art. 107 § 4 k.p.a. odstąpiono od uzasadnienia decyzji, gdyż uwzględniono w całości żądania strony.

Pouczenie

Od niniejszej decyzji nie służy odwołanie, jednakże strona niezadowolona z decyzji w terminie 14 dni od daty otrzymania może zwrócić się za pośrednictwem tut. Oddziału do Generalnego Dyrektora Dróg Krajowych i Autostrad w Warszawie, z wnioskiem o ponowne rozpatrzenie sprawy.

ZWOLNIONY Z OPŁATY SKARBOWEJ

na podstawie art. 7 pkt 3 ustawy z dnia 16.11.2006r. o opłacie skarbowej (tekst jednolity Dz. U. z 2015r. poz. 783 ze zm.)

GENERALNY DYREKTOR
DRÓG KRAJOWYCH I AUTOSTRAD

z up. mgr inż. Jarosław Bera
Z-CIA DYREKTORA ODDZIAŁU

Otrzymuje:

1. Burmistrz Pisz
Ul. G. Gizewiusza 5
12-200 Pisz

Do wiadomości:

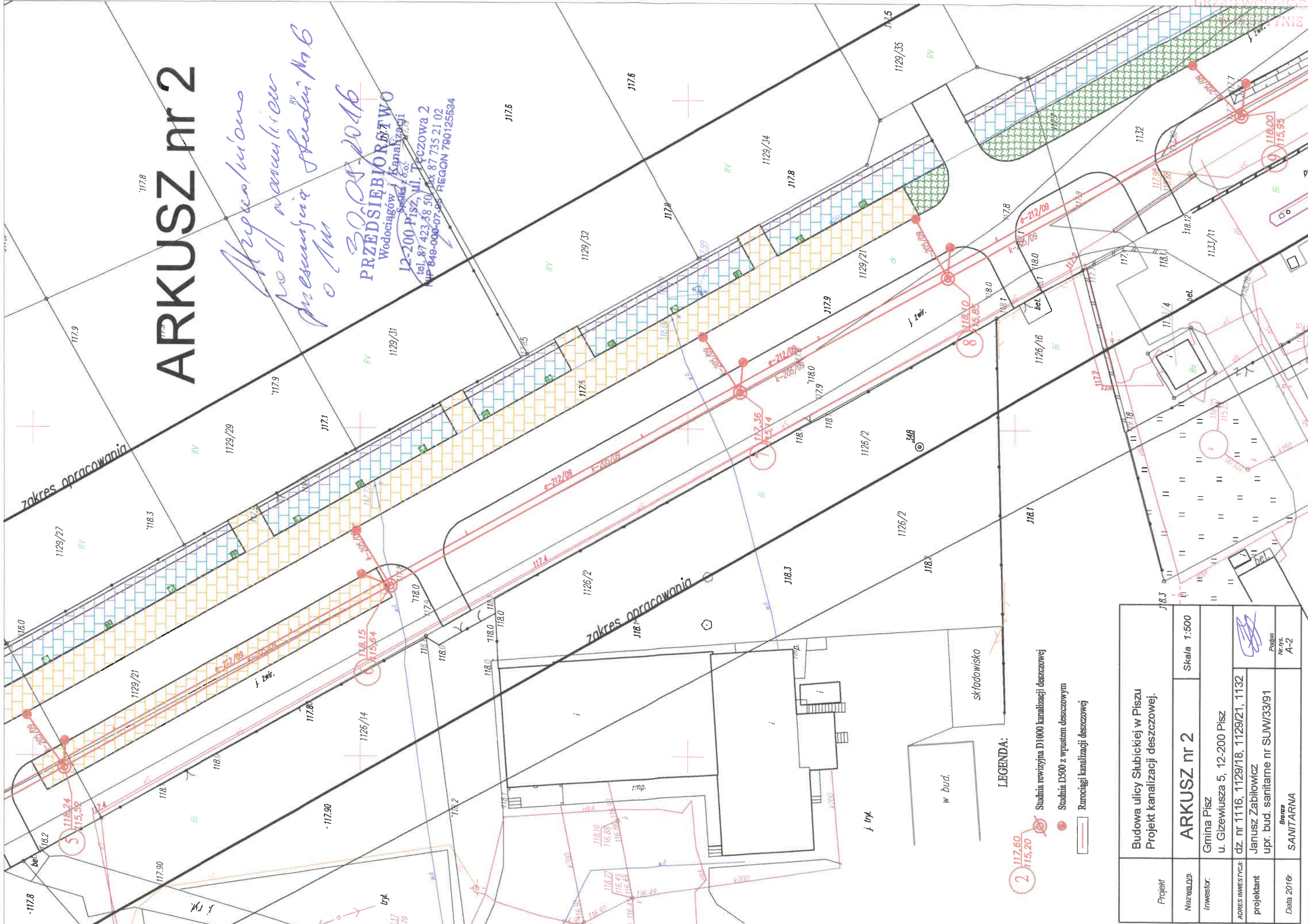
1. GDDKiA Oddział w Olsztynie
Rejon w Elku
ul. Kolonia 1
19-300 Elk

Sprawę prowadzi: Jadwiga Sadzewicz, tel.: (89) 521-28-67
jsadzewicz@gddkia.gov.pl

Generalna Dyrekcja
Dróg Krajowych i Autostrad
Oddział w Olsztynie

Al. Warszawska 89
10-083 Olsztyn
tel.: (89) 521 28 00
fax: (89) 527 23 07

e-mail: sekretariat_olsztyn@gddkia.gov.pl
www.gddkia.gov.pl



ARKUSZ nr 2

*Argumentacja
pod warunkiem
presumacji stwierdzenia
o AM*

30.05.2016

PRZEDSIĘBIORSTWO
Wodociągów i Kanalizacji
12-200 Pisz, ul. Tęczowa 2
tel. 87 423 58 50 fax 87 735 21 02
NIP 848-000-07-95 REGON 790125634

Projekt	Budowa ulicy Stubińskiej w Pisz Projekt kanalizacji deszczowej.	
Nazwa D.S.	ARKUSZ nr 2	Skala 1:500
Inwestor	Gmina Pisz u. Gizewiusza 5, 12-200 Pisz	
Adres inwestycji	dz. nr 1116, 1129/18, 1129/21, 1132	
Projektant	Janusz Zabiłowicz upr. bud. sanitarne nr SUW/33/91	
Data 2016r.	Branża SANTARNA	Podpis Nr.rys. A-2

WARMIŃSKO-MAZURSKI
URZĄD WOJEWÓDZKI
WARSZAWA